



2016

企業社會責任報告書

Corporate Social Responsibility Report



HAPPY MOMENT

每一刻都是幸福時光

因為心裡有你

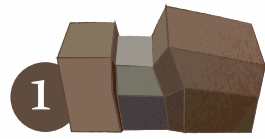


宏亞食品股份有限公司  
HUNYA FOODS CO., LTD.

宏亞食品股份有限公司  
HUNYA FOODS CO., LTD.

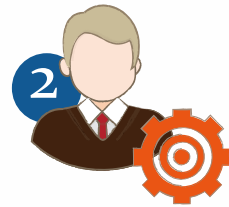


經營者的話 003  
關於本報告書 005



1 宏亞食品公司概況

1.1 公司背景與產業發展現況	008
公司組織圖與職掌	009
77事業部	011
禮坊事業部	013
巧克力共和國	016
1.2 永續大事紀	017
大事紀	017
參與組織	018
歷年獲獎紀錄	019
1.3 利害關係人議合	021
利害關係人鑑別	021
報告實質範圍界定	022
利害關係人的溝通機制	022
重大考量面邊界鑑別與回應	024



2 公司治理

2.1 營運績效	026
2.2 公司治理	028
董事會	029
薪酬委員會	030
稽核室	030
CSR委員會	031
風險管理	032
2.3 客戶關係管理	033
2.4 產品創新	034



3 食品安全管理

3.1 三級品管制度	036
落實三級品管制度	036
3.2 供應商管理	037
供應商國際認證管理	038
供應商評鑑	040
3.3 原物料管理	042
3.4 製程與成品管理	043
製程管理	043
成品管理	045
3.5 品質保證	045
3.6 溯源管理	052



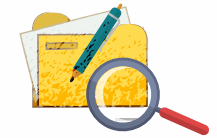
4 環境保護

4.1 環境保護策略	054
4.2 環境管理	055
能資源管理	055
節能減碳	059
溫室氣體盤查	060
4.3 污染防治	063
水污染防治	063
廢棄物資源再利用	064
空氣污染管理	065
噪音管理	065
環保支出	065
4.4 環境申訴案件	066



5 員工關係與社會關懷

5.1 人才永續	068
5.2 福利與權益	071
薪資與福利	071
育嬰假	072
退休制度	072
員工權益	073
5.3 教育訓練	073
5.4 工作安全	075
安全衛生組織的運作及訓練	075
工作安全的提升	075
5.5 健康照顧	076
健康之工作環境	076
健康照顧及健康促進	076
5.6 社會回饋	077
社會公益	077
社區回饋	077
縣市政府合作及回饋	079



附錄

GRI G4條文揭露對照表	080
會計師獨立確信報告	085







### 經營者的話

宏亞食品創立四十多年以來，專注在巧克力、餅乾、喜餅等相關產品領域的經營，廣受消費者愛用與支持。近年來消費者意識抬頭，食品健康安全成為全民最重視的議題。本公司秉持「以誠信為根本、以創新為使命、以服務為宗旨、以品質為基礎」的四大經營理念，全面落實嚴謹的食品安全管理，精進內部產品製程，落實原物料供應鏈管理與品質控管，除了符合食品法規要求之外，致力創新研發更健康美味與安全的產品，以滿足客戶需求及維持公司的競爭優勢。

企業永續發展、食品安全衛生管理與環境保護並行，是多年來宏亞食品不變的經營原則。在環境面上，除致力於污染防治、設置廢水處理設備之外，努力優化生產製程、提高生產效率與能源的利用率，並降低水、電、與燃油能源的耗用，合法妥善處理廢棄物，為環境的永續發展而努力不懈，是我們對環境保護的基本原則。經營團隊將持續信守各利害關係人的要求與承諾，繼續秉持珍惜自然資源的精神，朝污染預防及持續改善的方向不斷努力，以有效控制安全衛生風險。



宏亞食品董事長

宏亞食品總經理

本公司自 2015 年發佈企業社會責任報告書以來，透過企業社會責任之相關指標實施，作為持續改善與呼應利害關係人要求的依據，貫徹永續經營之企業理念。在社會面上，本公司照顧員工、落實勞動平權與員工福利。並本著取之於社會、用之於社會的精神，回饋社區、長期捐助弱勢與偏鄉學童等團體。展望未來，為因應企業成長的需要，我們將持續優化組織與作業流程、培育人才力，落實公司治理並透過資訊及資源的有效整合，結合時代潮流與科技運用於行動裝置與網路行銷之勢，提昇品牌價值、掌握有利商機，繼續立足台灣食品業並放眼全世界，為利害關係人創造經濟效益，善盡企業社會責任。







## 關於本報告書

本企業社會責任報告書，為宏亞食品股份有限公司（以下簡稱宏亞食品 / 本公司）每年定期揭露之報告書，內容包含經濟、社會及環境面等永續經營指標的努力與績效。為了完整揭露宏亞食品企業社會責任的成效，並呈現與利害關係人溝通的結果，採用全球永續性報告協會 (Global Reporting Initiatives, GRI) 發行的永續性報告指南第四版 (GRI G4) 核心選項，向利害關係人報告本公司在經濟、環境及社會上的策略及活動，展現我們追求永續發展經營及承擔對社會大眾負責的決心。

### 範疇及計算依據

本報告書涵蓋宏亞食品自 2016 年 1 月 1 日至 2016 年 12 月 31 日止，在企業社會責任的績效表現。於此報告期間，公司並無有關營運變更如廠房、設備變更，及股本變更情形。先前 2015 年度 CSR 報告書資訊並無重編調整情事，本年度報告書範疇及考量面並無變更。本報告書中 2016 年度財務經營績效數據均經由安永聯合會計師事務所 (EY) 查核驗證，財務數據依照 2016 年度年報揭露，財務部分以合併報表揭露呈現。財務數據幣值係以新台幣計算；另外本公司通過的管理系統有環境管理系統 ISO 14001、職業安全衛生管理系統 OHSAS 18001 及食品安全管理系統 ISO 22000，並經由台灣檢驗科技股份有限公司 (SGS Taiwan Ltd.) 認證通過。此報告書揭露營運範圍係以宏亞食品台灣區為主。

### 報告書撰寫原則及綱領

宏亞食品蒐集國際間重要的經濟、環境及社會議題，透過實質性分析來鑑定利害關係人會關切的議題，並經由本公司企業社會責任委員會的委員於 2017 年第一季 CSR 小組會議討論並篩選重要議題。篩選之重要議題於本報告書揭露。本報告書參照永續性報告書指南第四版 (GRI G4) 的內容進行撰寫。為了提升與 GRI G4 和確信準則之符合度，以及表現我們公司的營運透明度，本報告書已委託獨立且具公信力之安永聯合會計師事務所 (EY) 依據會計研究發展基金會所發布之確信準則公報第一號，對宏亞食品根據 GRI G4 核心選項 (Core) 所編製之 2016 年企業社會責任報告，進行有限確信 (limited assurance)，確信工作完成後，相關結果已與治理單位充分溝通，確信範圍及結論請詳本報告書附錄之獨立確信報告書。

## 發行

宏亞食品每年第四季發行企業社會責任報告書。

發行方式：為響應環保無紙化，此報告書以電子檔方式於本公司網站公告發行。

上期發行版本：2016 年 12 月發行

本期發行版本：2017 年 12 月發行

下期發行版本：預定 2018 年 12 月發行

## 聯絡方式

所有對宏亞食品永續經營有興趣之利害關係人，對本報告書有任何建議或疑問，歡迎您聯絡我們，聯絡資訊如下，或者您可以至本公司網站首頁上方點選「聯絡我們」。

宏亞食品股份有限公司

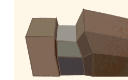
地址：台灣新北市新店區寶興路 45 巷 8 弄 3 號 5 樓

聯絡人：總經理室張特助

電話：+886-2-2918-0786

傳真：+886-2-2918-0706

HUNYA Website：hunya.com.tw



封面故事

宏亞食品堅持品質，建立值得消費者信賴的安心品牌；在每一個歡樂團聚的甜蜜時刻，都有宏亞產品猶如家人般的溫馨陪伴！



# 宏亞食品公司概況

## 1.1 公司背景與產業發展現況

- 公司組織圖與職掌
- 77 事業部
- 禮坊事業部
- 巧克力共和國

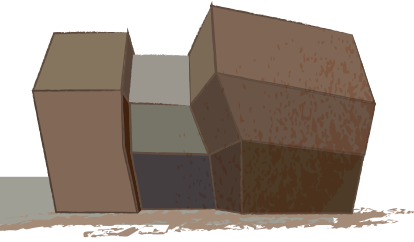
## 1.2 永續大事紀

- 大事紀
- 參與組織
- 歷年獲獎紀錄

## 1.3 利害關係人議合

- 利害關係人鑑別
- 報告實質範圍界定
- 利害關係人的溝通機制
- 重大考量面邊界鑑別與回應




## 1.1 公司背景與產業發展現況



公司全名	宏亞食品股份有限公司
員工人數	813 人
總資產金額	新台幣 31.56 億元
資本額	新台幣 10.83 億元
銷售額	新台幣 21.3 億元
設立日期	1976 年 6 月 14 日
主要產品與服務	77 乳加巧克力等：休閒點心，送禮良伴。 加工用巧克力：供應巧克力類產品、西點蛋糕等之製作。 禮坊訂婚禮盒：高級精緻訂婚禮盒之最佳選擇。 節慶禮盒：伴手禮、節慶送禮、應景商品。 巧克力共和國：帶給顧客豐富的知性與歡樂的感受。
董事長	張豪城
總經理	張云綺
總部	台灣新北市新店區寶興路 45 巷 8 弄 3 號 5 樓
工廠	台灣桃園市八德區建國路 386 號
市場涵蓋範圍	內銷：台灣 外銷：中國、韓國、北美、東南亞 .. 等地區

最近二年度生產量值表

單位：箱、新台幣仟元

年度 主要商品	2015 年			2016 年		
	產能	產量	產值	產能	產量	產值
乳加巧克力類 	750,000	340,633	225,421	750,000	388,832	215,900
威化巧克力類 	3,000,000	1,497,878	583,662	3,000,000	1,290,103	470,112
糕(餅)餅類(盒) 	5,600,000	4,099,404	706,019	5,600,000	3,921,764	625,285
其他	650,000	365,941	141,249	650,000	210,758	170,549
合計	--	--	1,656,351	--	--	1,481,846

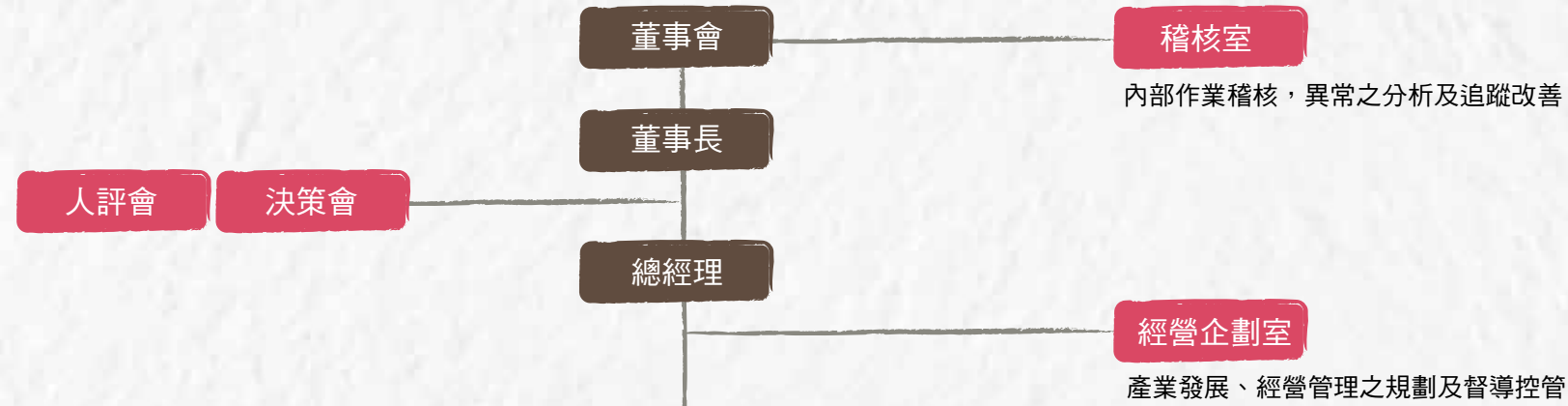
本公司經營所屬之快銷品行業與國內景氣息息相關，近年來國內外經濟不景氣，且主要原料成本上揚，加上全民對食品安全的重視及政府法規的增訂，確實對業績發展及成本的控制上形成相當大的經營壓力。但本公司仍秉持一貫的「以誠信為根本、

以創新為使命、以服務為宗旨、以品質為基礎」四大經營理念。對於原物料供應鍊管理，與生產製程品質管制上嚴格執行，希望能夠以優質品質深耕消費族群的信任，形成未來長期經營之優勢。此外，在市場需求方面，期許新舊產品之市場區隔能夠符合目標客層之需求。並藉著行動裝置與網路發展之大方向趨勢，帶給客戶健康美味的產品及心裡層次的品牌價值，以掌握有利商機，深耕品牌，創造產品差異化以提升附加價值。





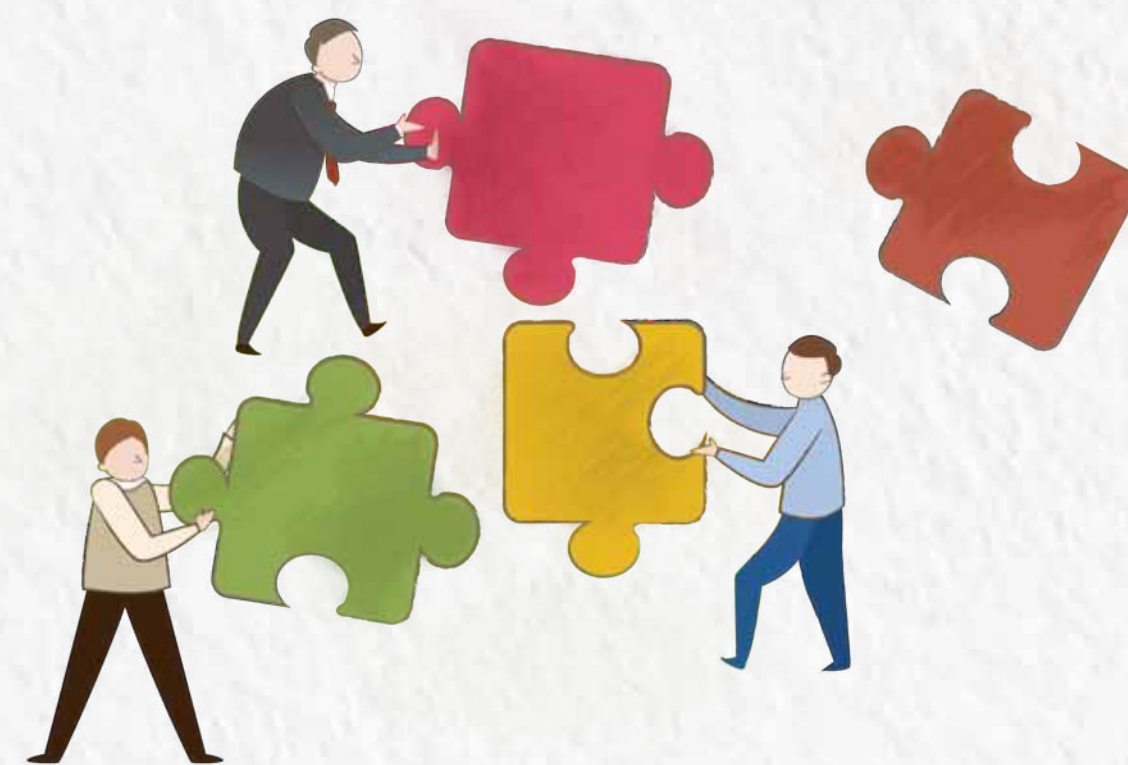
公司組織圖與職掌



9



10





77 事業部主要經營餅乾與巧克力類休閒食品，堅持企業經營理念，深耕目標市場，由消費者需求出發進行商品開發及品牌經營，是 77 事業部的一貫市場策略，對未來發展有下列幾個方向：

### 1. 持續開創多元化的休閒食品

77 以烘焙餅乾及巧克力兩大品類為開發主軸，近年更積極發展創新產品，以獨特浸潤技術將巧克力注入凍乾果實中，保留果實完整營養，推出新型態巧克力『Joovy 輕呼吸潤果』，創造休閒零食全新食感體驗。此產品中之茶豆仁潤果口味榮獲行政院農業委員會農糧署頒發

「2016 年全國農村特色米穀雜糧烘焙產品競賽之國產雜糧組冠軍以及十大精品人氣王」獎項。



### 2. 堅持以最好的原料供應美味產品

近年來食安風暴頻傳，宏亞始終秉持『只選用最好品質及實在的原料，開發美味的休閒食品給消費者』之精神，在產品品質上持續優化配方，2016 年推出 100% 採用迦納可可豆的歐維氏 Premium 巧克力系列，期望讓消費者能享受到兼具美味與安心的產品。



### 3. 結合重點通路開發主題性商品

近年來以開發主題式活動創造需求來做為重點通路之經營策略，宏亞掌握此通路趨勢並配合消費者需求，相繼推出草莓季的草莓乳加、夏季限定鳳梨乳加、以及秋冬限定黑巧乳加，並嚴選在地食材用於商品開發中，滿足休閒食品目標客群喜愛嚐鮮、求新求變的需求。



### 4. 多元化通路布局

隨著台灣網路購物市場日趨成熟及消費者需求日漸分眾化，宏亞除了傳統連鎖大型通路，更積極佈建多元化通路如：電子商務、有機健康通路，並針對這些特殊通路開發符合客群需求的商品，以滿足多元消費者需求。期望在與時俱進的通路策略發展中，成為台灣最優質的食品廠商。





多年來，禮坊在人生各重要時刻伴隨消費者歡慶，不管是在專業上提供訂、結婚禮俗的顧問；於寶寶滿月時，替客戶傳遞喜悅；過年過節時，為親友團聚時刻帶來甜蜜幸福；中秋時令，更提供專屬心意的月餅禮盒，禮坊因分享及參與消費者的重要時刻而覺得榮幸！

為實現「最有心的禮」這個品牌承諾，禮坊每年不斷思考如何提供具「附加價值」的小巧思，以傳達送禮者的專屬心意與品味，禮坊將持續以八大準則作為附加價值的思考方向：



1. 減低對環境的負擔：



- ♥ 帆布收納袋，可重複使用：愛滿滿禮盒。
- ♥ 禮盒印刷採用環保無毒的大豆油墨。
- ♥ 內襯使用焚化無毒的塑膠材質，不會對環境造成汙染與衝擊

2. 讓包裝也可以是藝術品：

- ♥ 與本土藝術家洪易合作推出吉猴獻禮與猴交心瓷器禮盒，可代表送禮品味與鑑賞美學。



- ♥ 與台灣代表性的插畫藝術家想樂合作，推出「夢想台灣瓷器禮盒」，透過多元的台灣景物的設計，傳遞出豐富的生活文化：波普普夢想心兔禮盒。



3. 別有用心的創意包裝：

- ♥ 由木製音樂盒概念發展禮盒，悠揚的圓舞曲，用音樂傳遞祝福：樂樂心語中秋禮盒。



- ♥ 禮盒內附有裝有巧克力的蛋型瓷器，蛋型瓷器內可種植植物作為小盆栽綠化環境使用：蛋生彌月禮盒。

4. 呈現專屬心意的設計：

每個禮盒上以不同花語祝福作為設計概念，每款禮盒代表不同祝福含意：

花語洛可可彌月系列：愛的小太陽彌月禮盒

- 繡球花：希望
- 香根鳶尾花：純潔，好運，深深祝福
- 鈴蘭：幸福的到來
- 火絨草：重要的回憶
- 雛菊：純真
- 紅玫瑰：熱情，表達敬意
- 白玫瑰：純真，尊敬
- 向日葵：勇敢追求幸福



5. 有意思的訊息傳遞方式：

- ♥ 音樂與禮盒結合，以華爾茲柴可夫斯基《花之圓舞曲》象徵著百花齊放，洋溢著生命的活力，傳遞新春的歡樂與祝福：悅揚心禮禮盒。







### 6. 貼心的包裝設想：

- ♥ 手提式禮盒設計，節省新人婚宴現場禮盒裝袋時間：四代粉紅洛可可禮盒。

### 7. 貼心的附加服務：

- ♥ 2016 年舉辦彌月抓週活動，配合台灣習俗與客戶一同歡慶寶貝一歲生日。



- ♥ 門市提供結婚禮俗諮詢服務，並附有介紹禮俗的 DM 文宣。
- ♥ 結訂婚禮俗的道具租借服務。

### 8. 社會關懷公益捐款

- ♥ 2016 年春節與中秋禮盒推出兒童福利聯盟文教基金會義賣款禮盒，將銷售所得 10% 捐贈予此單位，作為弱勢孩童的照護與教育基金：



2016 年童心童畫禮盒捐贈 833,880 元

2016 年春節兒福聯盟公益 75,654 元



因為心裡有你，禮坊嚴選素材、用心烘焙。  
 因為心裡有你，禮坊讓對方感受你的用心。  
 因為心裡有你，禮坊讓心意變得更有新意。  
 因為心裡有你，禮坊讓關係有了新的意義。



### 巧克力共和國

2012 年本公司以前瞻、創新的企業精神，並本著善盡企業社會責任的經營思維；從擅長的巧克力領域，跨足觀光文創產業，成立東南亞第一座巧克力博物館 - 「巧克力共和國」，持續推廣巧克力與企業理念。成立首年即榮獲經濟部頒發「優良觀光工廠」的殊榮，2014 年更通過「國際亮點觀光工廠」評鑑。「巧克力共和國」融合多元的豐富知識、趣味的互動體驗，吸引廣大消費族群，成為台灣休閒觀光的新亮點。

2016 年巧克力共和國活動摘錄彙整如下：

#### ■ KAKAWA 神殿的奇幻旅程



紙神殿與紙騎兵



3D 壁景圖



砂雕展

- 巧克力共和國猴年春節猴運到
- 巧克力共和國週年慶  
巧克力音樂故事劇  
歡樂一把抓  
巧諦可蒂造型公仔彩繪卡片  
4 月份壽星同歡慶
- 巧諦可蒂星海奇遇記  
全台首創 3D 地景彩繪沙雕展  
夏日戶外戲水及塗鴉牆區  
室內綿綿沙

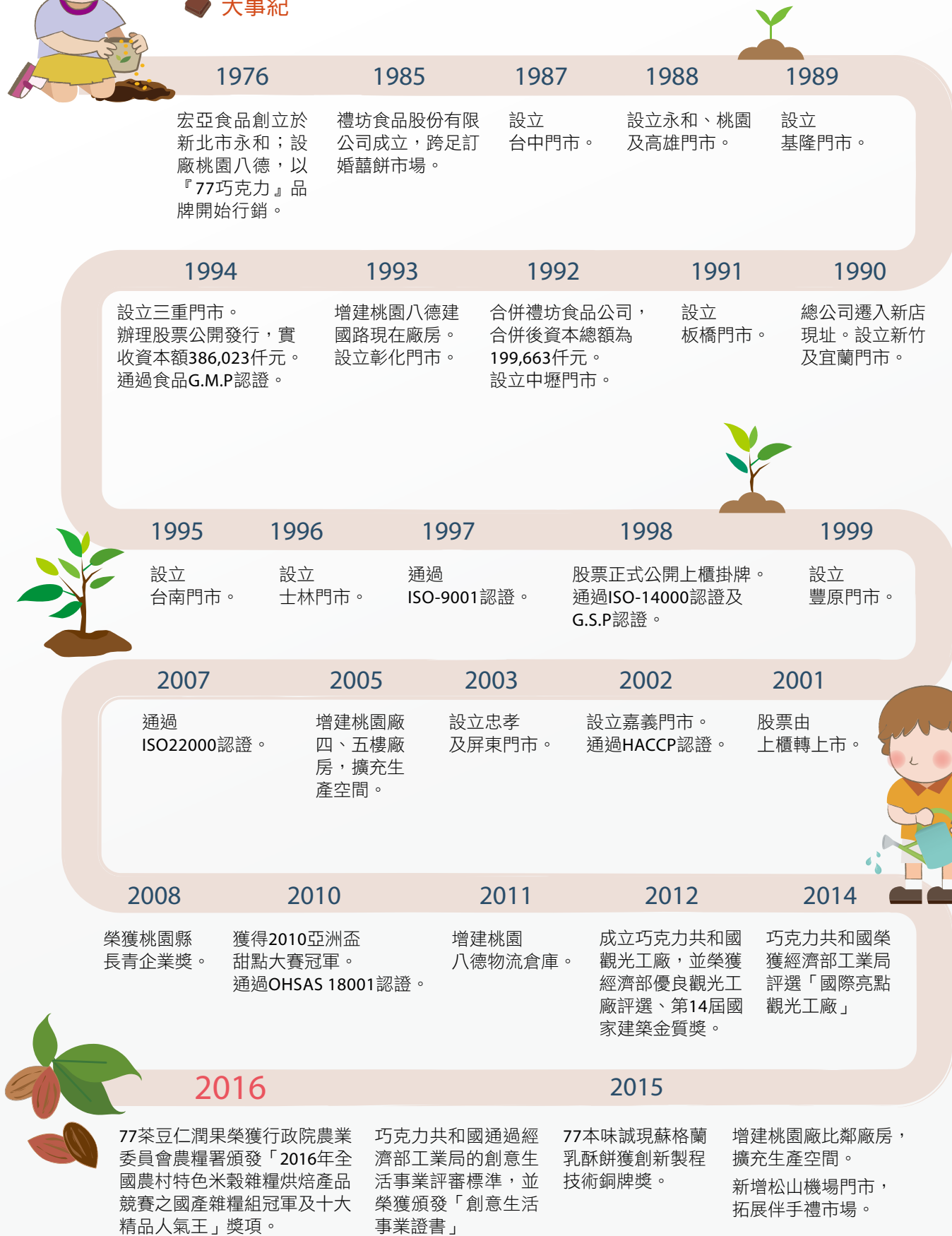
- 禮坊抓週活動
- 聖誕限定甜心派塔 DIY 課程
- 聖誕限定巧克屋 DIY 課程





## 1.2 永續大事紀

### 大事紀



### 參與組織

宏亞食品重視產業發展，配合政府或相關團體活動推廣，2016年雖未與外部簽訂相關經濟、環境、社會規章相關倡議，但仍積極參與相關協會活動，為糖果、糕餅及觀光產業提升貢獻心力。

參加之協會	擔任管理角色	會員
桃園觀光工廠促進發展協會	■ 理事	
台灣糖果餅乾麵食工業同業公會	■ 理事	
台灣食品產業發展協會	■ 理事	
桃園市工業會		■
台北市進出口商業同業公會		■
中華民國物流協會		■
財團法人台灣連鎖暨加盟協會		■
中華民國內部稽核協會		■
台北市糕餅商業同業公會		■
台灣董事學會		■
中華民國工商協進會		■
新北市工業會		■
山達基世界企業協會		■
桃園縣護理師護士公會		■
台灣食品科學技術學會		■
基隆市糕餅商業同業公會		■
國際工商經營研究社		■
中華財經策略學會		■
財團法人中華民國商品條碼策進會		■
台灣食品 GMP 發展協會		■
桃園縣八德美食休閒產業發展協會		■
中華民國觀光工廠促進協會		■
台北市道德科學研究會		■
台北市生命線協會		■
台灣清真產業品質保證推廣協會		■

備註說明：理監事主要職責係扮演產業界與政府法規間之溝通協調角色，整合意見並反映解決產業界之問題。





### 歷年獲獎紀錄



## 2010

★新加坡世界盃(亞洲區)甜點大賽, 巧克力甜點冠軍



## 2012

★國家卓越建設獎  
(最佳施工品質類 / 休閒建築類) - 巧克力共和國

★國家建築金質獎 - 巧克力共和國

★桃園縣金牌好店 - ROC Café

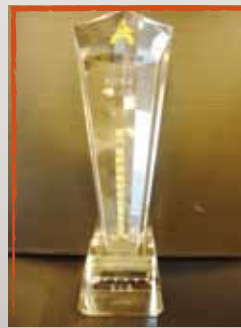


- ★績優企業卓越獎
- ★桃園縣十大伴手禮 - 巧諦可蒂巧克力醬禮盒
- ★企業特別貢獻獎

★創意生活產業



★第六屆桃園縣服務品質卓越獎



★中華民國消費者協會「台灣百大伴手禮」認證, 獲頒「第一品牌」認證榮譽

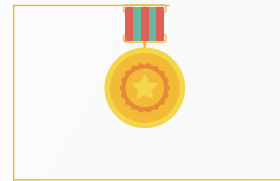


★優良觀光工廠認證



★第四屆台灣百大名店

## 2013

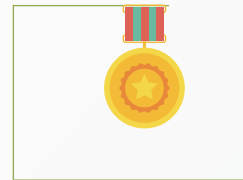


★2006-2014

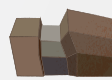
連續9年榮獲媽媽寶寶雜誌商品大調查, 滿月回禮類, 年度菁品獎

★中秋禮盒參加經濟部商業司主辦「2014台灣視覺設計獎」選拔, 榮獲包裝設計金獎

## 2014



★國際亮點觀光工廠 - 巧克力共和國



## 2015



★77本味誠現蘇格蘭乳酥餅獲創新製程技術銅牌獎



★通過經濟部工業局的創意生活事業評審標準, 並榮獲頒發「創意生活事業證書」



## 2016



★77茶豆仁潤果榮獲行政院農業委員會農糧署頒發「2016年全國農村特色米穀雜糧烘焙產品競賽之國產雜糧組冠軍及十大精品人氣王」獎項





## 1.3 利害關係人議合

透過「鑑別利害關係人」、「永續議題蒐集」、「調查利害關係人關注議題」、「重大議題分析」、「審查與結果」等五大步驟，決定 2016 年永續報告書的重大議題。



### 利害關係人鑑別

透過企業社會責任管理委員會之委員，經衡量企業社會責任國際趨勢、產業特性，CSR 報告書標竿學習，並透過平日與利害關係人之互動經驗及利害關係人對公司營運之關注程度及影響，鑑別出宏亞食品之主要利害關係人。並經由企業社會責任管理委員會之委員代表主要利害關係人，進行問卷議題調查與蒐集利害關係人關注之議題，再分析公司現有之溝通管道與相對應之措施成果。其鑑別過程如下：



### 報告實質範圍界定

宏亞食品利害關係人如下：投資人、消費者、政府機關、員工、供應商、通路商、鄰近社區及其他。

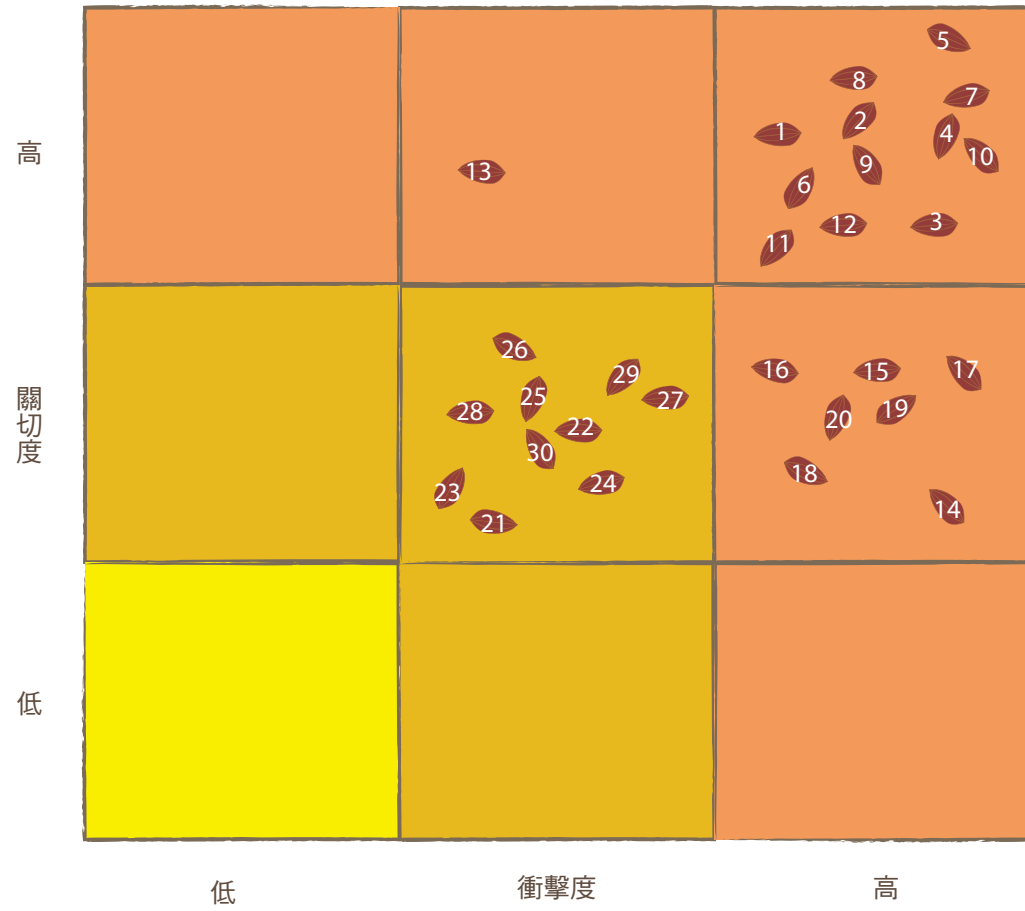
以利害關係人對議題之關注程度及對公司營運衝擊的程度，經企業社會責任管理委員會委員鑑別後，我們依據結果對高關注程度或高衝擊程度議題，進行顯著議題報告並規劃未來之努力方向。

### 利害關係人的溝通機制

利害關係人	溝通議題	溝通管道及頻率
投資人	永續經營 商業倫理與誠信 經營績效 風險管理 公司治理 反貪腐 組織概況 薪酬福利	股東會 (年) 法說會 (不定期) 公司官網 (不定期) 財務報表 (季) 公司年報 (年)
消費者	市場定位 行銷溝通 原物料使用 顧客健康與安全 產品與服務標示 顧客隱私 食品安全 顧客關係 產品創新	公司官網 (不定期) 品牌官網 (不定期) 產品包裝標示 (不定期) 顧客滿意度調查 (不定期)
政府機關	能資源管理 法規遵循 環境污染 食品安全 實驗室管理 公司治理	能資源盤查 (年) 法規查核 (每年或者法規更新時) 環保署官網申報專區 (依規定期限) 主管機關稽核 (不定期)
員工	薪酬福利 員工僱用 經營績效 教育訓練 勞資關係 職業安全健康 多元化與性別平等	宏亞薪酬管理辦法 (月) 工作規則 (不定期) 福利委員會 (季) 財務報表 (季) 新人及專業訓練 (不定期) 勞資會議 (季) 案例或者會議宣導 (不定期) 員工體檢 (年)
供應商	採購政策 反貪腐 供應商管理 風險管理	供應商評核作業指導書 (不定期) 財務報表 (季) 輔導機制/稽核管理 (不定期)
通路商	市場定位 食品安全 風險管理 反貪腐	廠商會議 (不定期) 合約 (年) 通路商稽核 (不定期)
鄰近社區及其他	環境污染 社區參與 環保支出	公司官網 (不定期) ISO 14001 證書 (年) 社區或社團活動 (不定期)



關注議題重大性分析結果



1. 永續經營	2. 商業倫理與誠信	3. 經營績效	4. 員工僱用	5. 職業安全健康
6. 反貪腐	7. 勞資關係	8. 顧客健康與安全	9. 顧客隱私	10. 法規遵循
11. 食品安全	12. 風險管理	13. 薪酬福利	14. 公司治理	15. 市場定位
16. 採購政策	17. 供應商管理	18. 產品與服務標示	19. 顧客關係	20. 產品創新
21. 原物料使用	22. 能資源管理	23. 環境污染	24. 教育訓練	25. 社區參與
26. 行銷溝通	27. 實驗室管理	28. 環保支出	29. 組織概況	30. 多元化與性別平等

### 重大考量面邊界鑑別與回應

經重大性分析後，我們將議題區分為 20 項主要議題及 10 項一般議題，為了完整回應各利害關係人之關切，我們決定把 20 項主要議題於本報告書中揭露，將各項議題對照 GRI G4 所提出之各項經濟、環境、社會考量面，決定各對應考量面之內外部邊界，並由相關單位蒐集既有之管理和執行績效資訊於企業社會責任報告書中完整揭露。

主要議題 20 項：

關注議題	考量面	組織內	組織外	管理方針	對應章節
永續經營	策略分析	✓	✓ 投資人	經營者的話	
商業倫理與誠信	倫理與誠信	✓	✓ 投資人	公司治理	2.2
經營績效	經濟績效	✓	✓ 投資人	營運績效	2.1
員工僱用	勞僱關係	✓		人才永續	5.1
職業安全健康	職業健康與安全	✓	✓ 政府機關	工作安全	5.4
反貪腐	反貪腐	✓	✓ 投資人 / 供應商 / 通路商	公司治理	2.2
勞資關係	勞資關係	✓	✓ 政府機關	福利與權益	5.2
顧客健康與安全	顧客的健康與安全	✓	✓ 消費者	法規符合	3.1
顧客隱私	顧客隱私	✓	✓ 消費者	客戶關係管理	2.3
公司治理	治理	✓	✓ 投資人 / 政府機關	公司治理	2.2
食品安全	顧客的健康與安全	✓	✓ 消費者 / 政府機關 / 通路商	供應商管理 原物料管理 製程與成品管理	3.2 3.3 3.4
風險管理	組織概況	✓	✓ 通路商 / 投資人 / 供應商	公司治理	2.2
法規遵循	法規遵循	✓	✓ 政府機關	公司治理 三級品管制度 環境管理 污染防治 環境申訴案件 人才永續 福利與權益 工作安全 健康照顧	2.2 3.1 4.2 4.3 4.4 5.1 5.2 5.4 5.5
薪酬福利	市場形象 勞僱關係	✓	✓ 投資人	人才永續 福利與權益	5.1 5.2
市場定位	市場形象	✓	✓ 通路商	公司背景與 產業發展現況	1.1
採購政策	採購實務	✓	✓ 供應商	供應商管理	3.2
產品與服務標示	產品及服務標示	✓	✓ 消費者	品質保證	3.5
供應商管理	供應商衝擊評估	✓	✓ 供應商	供應商管理	3.2
顧客關係	產品及服務標示	✓	✓ 消費者	客戶關係管理	2.3
產品創新	-	✓	✓ 消費者	產品創新	2.4



# 公司治理

## 2

### 2.1 營運績效

### 2.2 公司治理

- 董事會
- 薪酬委員會
- 稽核室
- CSR 委員會
- 風險管理

### 2.3 客戶關係管理

### 2.4 產品創新

## 2.1 營運績效

宏亞食品除每月發布營收報告、每年舉辦股東常會之外，所有相關資訊皆可於公司官網查詢。本公司另設有發言人、代理發言人和股務等單位，負責向投資人溝通公司訊息，以確保投資人充分了解公司營運方針。股東可依公司法規定，於每年股東常會以書面提出議案。除此之外，公司官網設有投資人專區，定期更新財務資訊等資料供投資人參考，投資人能透過電子郵件信箱，表達問題和建議。我們深信，所有努力將能提高本公司經營的透明度，使投資人執行投資決策時，更能獲得更多相關的參考資訊。

宏亞食品官網：<http://www.hunya.com.tw>

投資人信箱：[christineyu@hunya.com.tw](mailto:christineyu@hunya.com.tw)

宏亞食品配合響應政府推動經濟發展政策，擴大投資得享免稅所得，減免稅額自 2011 年起至 2015 年間結束，總計約達 1400 萬元。

本公司 2016 年合併營業收入淨額為新台幣 2,129,720 仟元，較 2015 年合併營業收入淨額 2,317,070 仟元，減少 187,350 仟元，衰退 8.09%。稅前淨利金額為新台幣 88,465 仟元，較 2015 年稅前淨利 120,633 仟元，減少 32,168 仟元，衰退 26.27%，主因係原物料成本上揚侵蝕利潤，再加上新產品投資的效益尚未顯現所致。

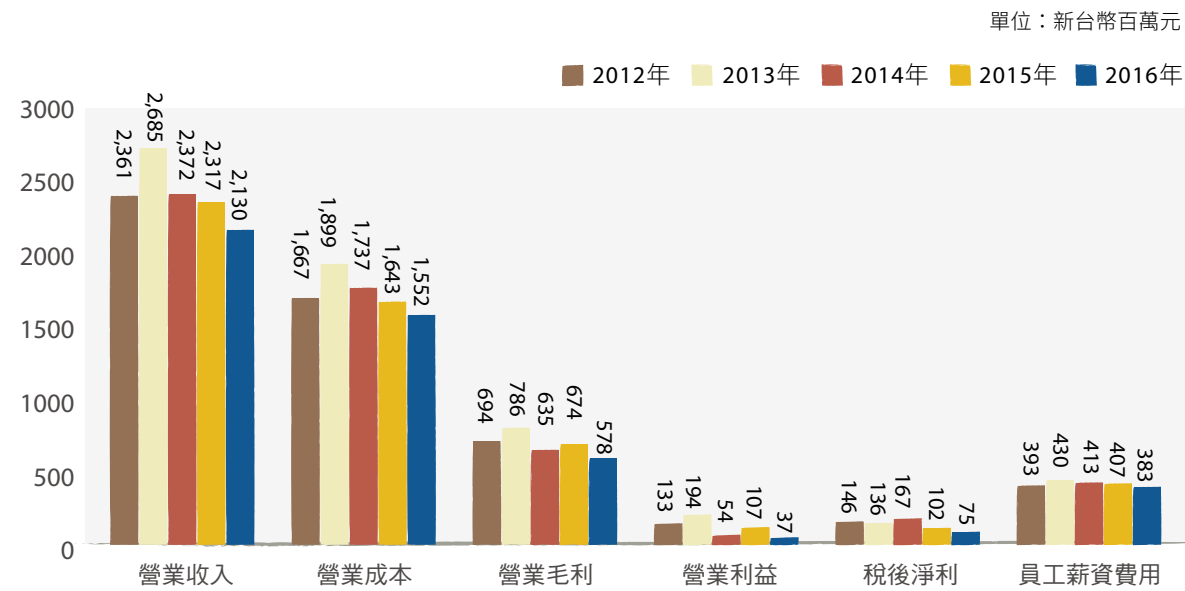
近年來食安議題持續成為社會大眾最重視的議題，促使食品法規更嚴謹，本公司戰戰兢兢不斷提升經營管理能力，包括溯源管理、供應商管理、產品品質、環境衛生安全及服務管理的能力，在經營上均遵守相關法令更提前因應，無不利的影響。本公司針對社會衝擊相關問題，建立申訴管道，包括員工意見信箱，以及官網的意見反饋專區，以列管與宏亞相關之內外部利害關係人社會衝擊問題之管理，2016 年度並未發生社會衝擊申訴立案之案件。



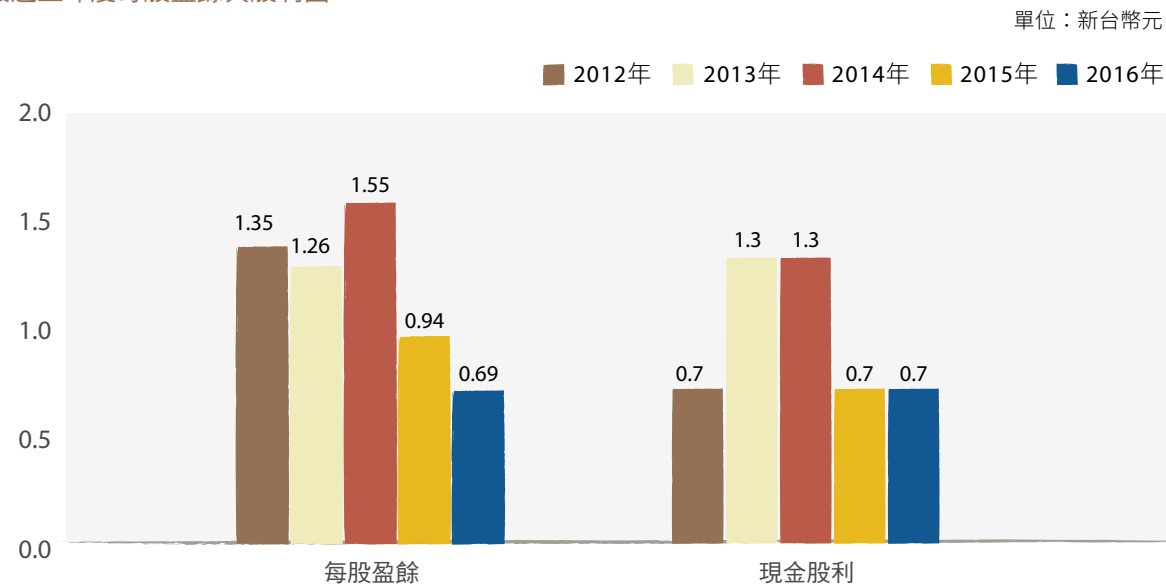


在研究發展方面，非基因改造、非反式脂肪、非人工添加等健康意識早已納入產品發展策略主軸，再配合多元化的通路布局，期望在與時俱進的組織及策略發展中不斷成長茁壯；除滿足市場消費需要之外，更要突顯公司產品特色，挖掘不同階層及族群的潛在消費力道。近年來國人結婚對數與生育率持續下降，加上伴手禮業者與傳統地方餅舖搶食大餅，國內喜餅及彌月禮市場日趨競爭，本公司的禮坊品牌除強化「最有心的禮」這個承諾外，透過專業與無微不至的禮品顧問諮詢服務角色，讓送禮者及收禮者皆感受到幸福的滿足及愉悅，成為「傳遞幸福的專門店」。並持續開發高級糕點，豐富伴手禮市場產品線，以提升高價喜餅占有率。在總體經營環境方面，行動網路與科技進展推動市場變遷，我們的產品訴求末端消費者，終究回歸到產品力及品牌的價值，並無不利影響。至於國內資金供給寬裕，資金成本低檔，財務結構穩健，均有利於公司未來的發展。

最近五年度營運績效圖



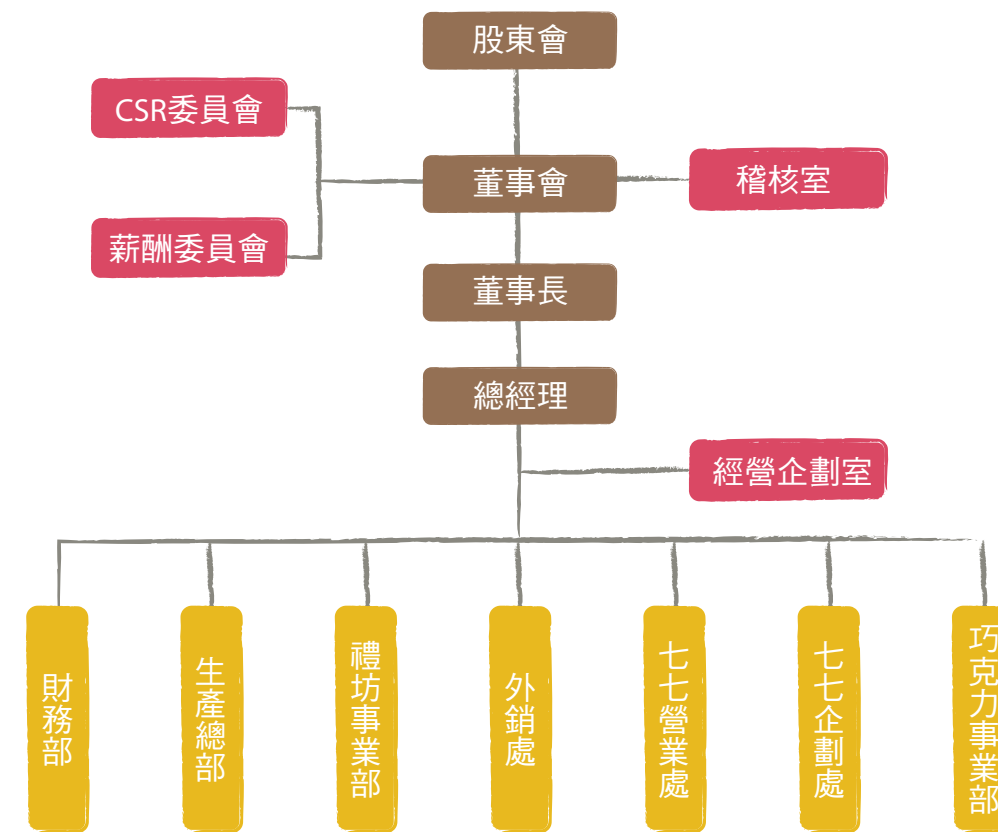
最近五年度每股盈餘與股利圖



## 2.2 公司治理

在公司治理方面，宏亞食品秉持誠信經營之理念，積極推動營運透明化，以維護利害關係人權益為原則。另外，本公司於2015年通過「公司治理實務守則」、「誠信經營守則」、「企業社會責任實務守則」、「道德行為準則」，以落實強化公司治理制度。除將上述相關守則，於公司內部網站公告，供員工公開閱覽之外，並於公司月會中宣達溝通，以落實反貪腐政策。2016年確認無發生貪腐事件；也無員工因貪腐事件而被解僱或受到紀律處分的事件；因貪腐違規行為與商業夥伴終止合約或未續約的事件皆未發生；報告期間內，所有針對組織或組織員工貪腐行為的公開法律案件數為零。本公司營運據點皆在台灣，政經環境穩定，貪腐風險低，故並未針對貪腐相關風險進行評估，也無重大貪腐風險。另新進人員訓練項目要求，亦包含上述守則訓練實施。

治理組織圖





## 董事會

宏亞食品依章程規定設置有 5 席董事及 3 席監察人，2016 年 6 月董監事改選並新設 2 席獨立董事。為了善盡監督責任，依循「公開發行公司董事會議事辦法」訂定「董事會議事規範」，並規範董事的利益迴避原則依法確實執行，以力求健全治理機能的完善。至於其他各項業務功能，亦均設有完整的作業辦法及管控機制。董事會的首要責任是監督公司守法、財務透明、即時揭露重要訊息等。其次，第二個責任是指導經營團隊，每季定期安排營業、財務、稽核等經營團隊報告，並適時敦促經營團隊作調整。第三個責任是評量經營團隊之績效及任免經理人，本公司經營階層與董事會之間維持良好的溝通管道，執行董事會的指示與營運目標，為股東創造最高的利益。

### 董事會成員資料表

職稱	姓名	性別	主要經(學)歷	目前兼任本公司及其他公司之職務
董事長	張豪城	男	美國 COMMONWEALTH UNIVERSITY / 曾任台北市國際工商經營研究社社長 / 曾任台北市糕餅公會理事長	禮坊投資(股)公司董事長
董事	承添投資 代表人：張云綺	女	維吉尼亞大學企管碩士	本公司總經理
董事	統懋投資 代表人：王聖鈞	男	波士頓大學管理學碩士	台北大稻埕有記名茶股份有限公司董事
獨立董事	林大宗	男	東吳大學經濟系 巴黎銀行 / 歐文銀行(現紐約銀行)、 香港上市公司隆成集團獨立非執行董事	-
獨立董事	林燕娟	女	日本立教大學碩士 台灣大學會計系	信業聯合會計師事務所合夥會計師
監察人	呂淑如	女	淡水工商會統科	-
監察人	楊清長	男	桃園縣糕餅公會監事	-
監察人	陳健吉	男	日通汽車貨運公司董事	-

### 2016 年董事會出席狀況表 (共計召開 7 次)

職稱	姓名	實際出席次數	委託出席次數	實際出席率	備註
董事長	張豪城	7	-	100	連任(改選日期 105.6.22)
董事	張添	3	-	100	舊任
董事	陳健吉	3	-	100	舊任
董事	吳哲維	3	-	100	舊任
董事	王連源	3	-	100	舊任
董事	承添投資股份有限公司 代表人：張云綺	4	-	100	新任
董事	統懋投資股份有限公司 代表人：王聖鈞	4	-	100	新任
獨立董事	林大宗	4	-	100	新任
獨立董事	林燕娟	4	-	100	新任
監察人	呂淑如	2	-	29	連任
監察人	楊清長	2	-	29	連任
監察人	盧美玲	0	-	0	舊任
監察人	陳健吉	2	-	50	新任

## 薪酬委員會

宏亞食品係自 2011 年 11 月開始設置薪酬委員會，忠實履行「訂定並定期檢討董事及經理人績效評估與薪資報酬之政策、制度、標準與結構」暨「定期評估訂定董事及經理人之薪資報酬」之職權，並將其所提建議提交董事會討論及做成決議。薪酬委員會於行使以上職權時，均本於其專業性，審酌最高治理成員與經理人之個人表現、公司績效及未來風險，並參酌同業通常水準情形，建構具競爭性且能使企業永續發展之薪資報酬機制。

### 2016 年薪酬委員會出席狀況表 (委員 3 人，共計召開 2 次)

職稱	姓名	實際出席次數	委託出席次數	實際出席率 (%)	備註 (改選日期 2016.6.30)
召集人	林大宗	2	-	100	連任
委員	林燕娟	2	-	100	連任
委員	戴嘉棟	2	-	100	連任

備註：本屆委員任期：2016 年 6 月 30 日至 2019 年 6 月 21 日

## 稽核室

稽核室職掌為協助董事會與高階管理階層進行獨立、客觀地評估內部控制制度之完備性、有效性及落實性，並適時提供改善建議，以確保內部控制制度能持續有效實施。同時依董事會與高階管理階層之委任，提供相關調查、評估或諮詢服務，以協助董事會及高階管理階層履行其公司治理的責任。稽核室隸屬董事會，設稽核經理一人總管內部稽核業務，督導稽核室辦理內部稽核工作，稽核經理之任免需經董事會同意。

**年度查核：**每年度依風險評估擬定稽核計畫，經董事會核准後實施。各項查核構面包含且不限於營運稽核及法令遵循性稽核。

**專案查核：**依董事會與高階管理階層之營運與管理需求，執行不定期之專案性查核作業。

**內控自評：**每年度依法在公司內統籌「內部控制自行評估」作業，由各部門執行者定期針對各作業控制項目的合理性、落實度及有效性進行檢視，經稽核室覆核後，將評估結果回饋給董事會。

宏亞食品依據「公開發行公司建立內部控制制度處理準則」規定，擬訂年度稽核計畫，據以檢查公司之內部控制制度，以確保內部控制制度得以持續有效實施及作為檢討修正內部控制制度之依據。



## CSR 委員會

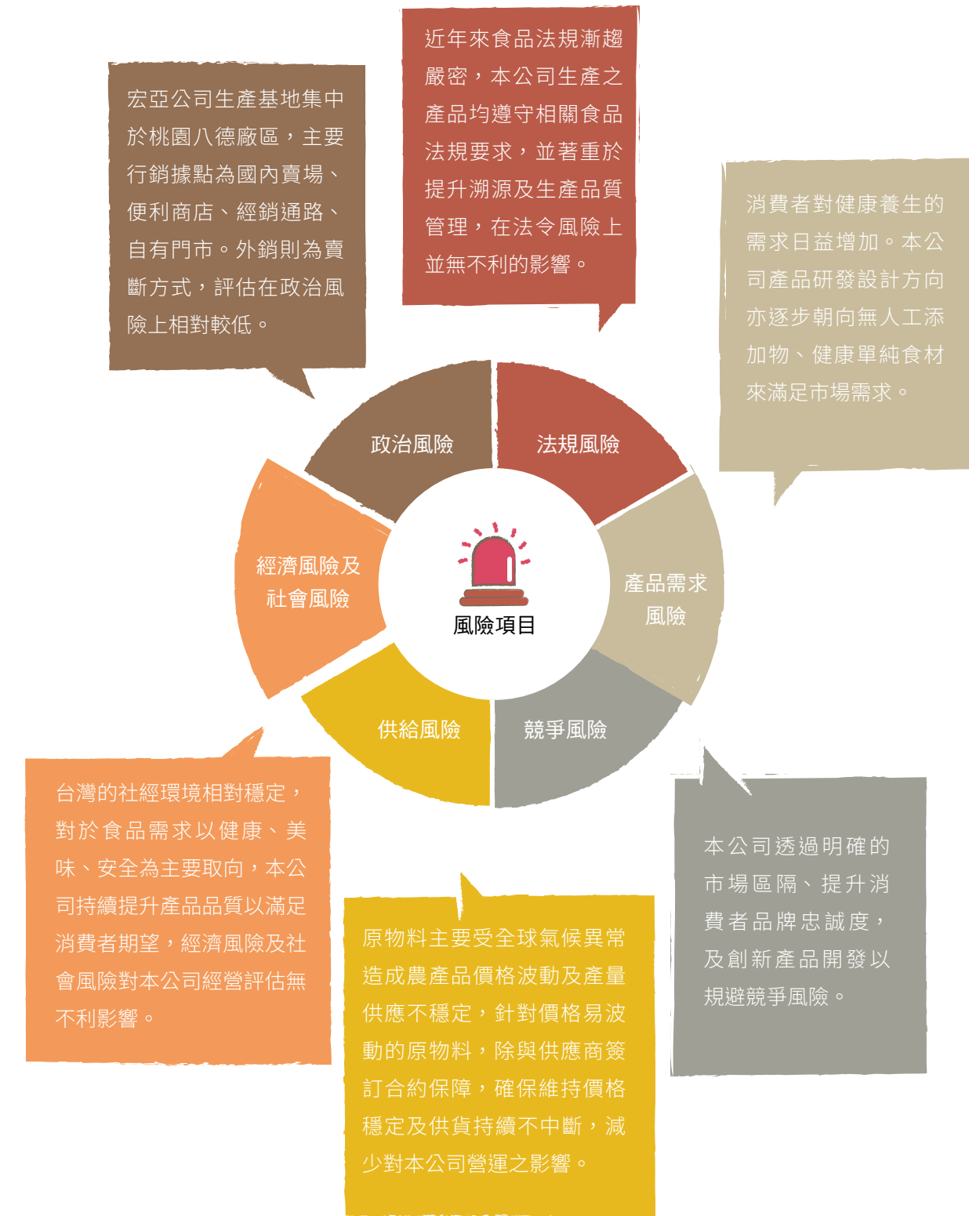
CSR 委員會組織圖



宏亞食品體認到落實企業社會責任，是企業永續經營的重要關鍵。公司自創立以來，從事社會公益活動從不落人後。如環保活動、生態保育、人文藝術、健康關懷等，以善盡企業公民責任為己任。近年來除致力於落實節能減碳及溫室氣體減量策略之外，並引進歐洲環保節能機器設備，以降低公司營運對自然環境的衝擊。為了將企業社會責任的永續經營理念落實於每日的營運中，本公司於 2014 年 10 月正式成立企業社會責任委員會，CSR 委員會成員負責食品安全、經濟、環境、社會衝擊等相關決策，並透過總經理室落實確認。積極推動企業社會責任實務。我們相信透過有效管理與執行，CSR 行動與經營策略將內化成為宏亞食品營運的行為準則，並與全體員工對社會永續發展與善盡社會責任貢獻一己之心力。

## 風險管理

宏亞食品的经营以面臨環境風險為最大威脅，而最容易遭受損失的環境風險來源，主要區分如下表：





## 2.3 客戶關係管理

宏亞食品產品 100% 皆在食品安全管理系統 ISO 22000 要求條件下所生產，完全符合國家法令的標準。並致力為顧客提供最健康、安心、高品質的食品，與多元豐富知識、趣味的互動體驗。此外，每一項商品於單包或外盒上皆標註消費者免付費專線：0800-060515，消費者若對商品有任何疑慮，皆可撥打專線諮詢或申訴。另外在本公司官網設置有「線上客服表單」機制。所有申訴相關資料包括消費者的個資隨電子表單建檔，但嚴禁被任意使用或取得，以符合個資保護法之要求。2016 年本公司並未發生侵犯顧客隱私權，或遺失顧客資料的記錄；在銷售過程中亦無違反推銷、廣告之開罰記錄。

宏亞食品用「因為心裡有你」的服務理念，精益求精積極要求巧克力共和國與全台門市；以專業貼心、確保消費者各項權益為前提，推動各項服務措施，並提供準確和適當的溝通。



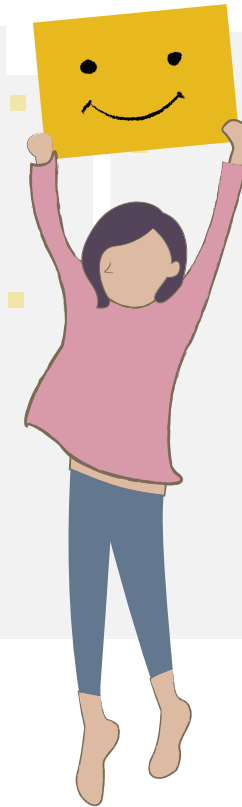
顧客意見回饋管道表

巧克力共和國粉絲團  
<https://www.facebook.com/RepublicofChocolate>

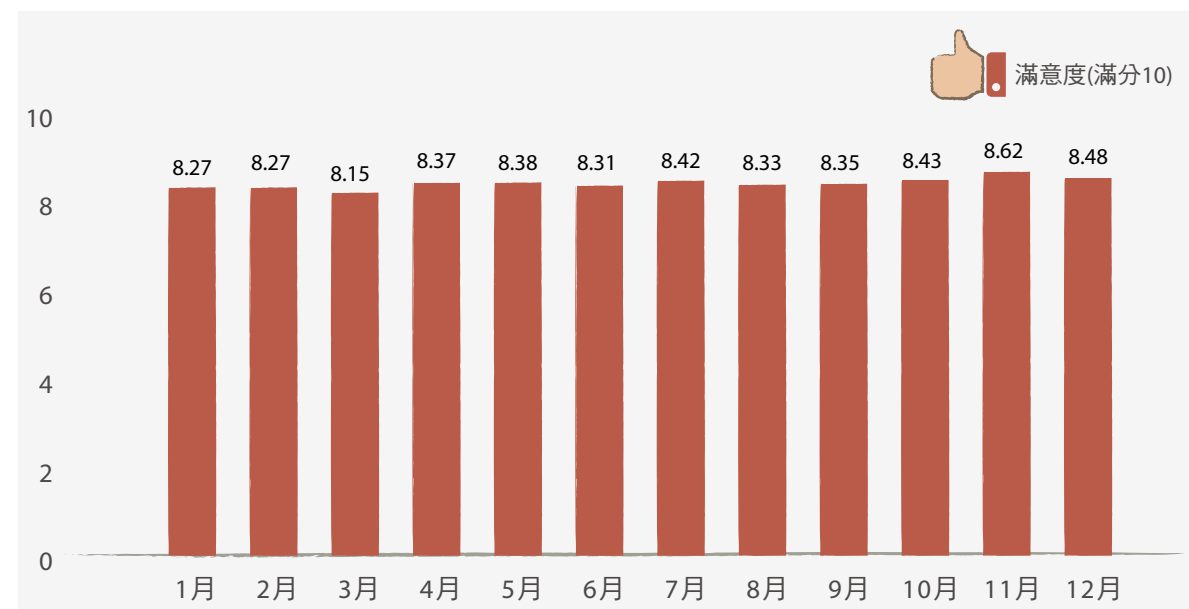
免付費專線 **0800-060-515**  
 官網與FB粉絲團留言

禮坊粉絲團  
<https://www.facebook.com/rivonfans>

77粉絲團  
<https://www.facebook.com/77NOUGAT>



2016 年客戶滿意度調查統計表



以上各種溝通管道皆有客服人員即時服務。消費者所反映之事件內容，則由客服人員開立電子客訴表單，經由客訴管理系統針對客訴案件進行管理，即時會簽相關單位進行追查分析，並提出改善對策，再由客服人員回覆消費者，直到獲得消費者滿意方能結案。本公司重視與顧客建立絕對信任關係，並以同理心體貼顧客的需求。展望未來，我們仍將持續與消費者溝通，並一如既往的繼續在產品開發、技術服務與品質提升上進行創新與精進。

## 2.4 產品創新

宏亞食品不斷強化產品創新的能力，以滿足不同年齡層客戶的需求。2016 年上市新商品總件數達 50 件，其中的 77 茶豆仁潤果以具有濃郁的芋香味及高含量異黃酮類的台灣在地香姬毛豆，加上本公司獨特的加工技術，將美味巧克力打入毛豆之豆莢中，不僅吃到毛豆營養（異黃酮類及膳食纖維），搭配牛奶巧克力，使消費者可以明顯體驗出芋頭香氣。此產品榮獲行政院農業委員會農糧署頒發「2016 年全國農村特色米穀雜糧烘焙產品競賽之國產雜糧組冠軍及十大精品人氣王」兩項殊榮。



# 3

## 食品安全管理

### 3.1 三級品管制度

- 供應商國際認證管理

### 3.2 供應商管理

- 供應商國際認證管理
- 供應商評鑑

### 3.3 原物料管理

### 3.4 製程與成品管理

- 製程管理
- 成品管理

### 3.5 品質保證

### 3.6 溯源管理

本公司為股票上市公司，作業規範均依主管機關規定辦理。在食品安全衛生方面，主要採取與政府食品安全衛生法規同步措施，嚴格落實食品安全衛生管理。對於最重要的溯源管理，要求供應商須符合最新法規要求；不符合供應商管理規定者，厲行汰換制度 (2016 年汰換 1 家)。2016 年共計訪廠查核 44 家，總計改善事項達 250 件。

宏亞食品 2016 年度交易供應商共計 303 家，其中包括油脂類 12 家、肉類 2 家、乳品類 13 家、食品添加物類 23 家、麵粉類 3 家、糖類 13 家、豆類及豆餡類 5 家，均屬法規要求須強制登錄於衛福部平台的 17 類食品業者。本公司並要求此類供應商除須負自主管理之責外，尚須實際施行訂定食品安全監測計畫 HACCP。公司採購政策方面，因本公司有 13 項商品通過哈拉認證，希望各供應商都能陸續獲得哈拉認證，且不會任意更換原料品牌及供應商，研發選擇新原料時，也以具有哈拉認證之原料優先考慮。目前通過 ISO 22000 供應商 (共 50 家) 所生產之原料進行採購。公司進貨的原料，均依食品衛生法規的最低檢驗週期，將原料定期送外部檢驗或由廠商提供第三公正單位檢驗報告 (2016 年度總計經第三公正單位檢驗 221 份)。進口原料除要求供應商提供進口報單輸入許可證明之外，品保單位須核對每批進貨原料與進口報單 (食品用) 屬同一批號，並依據進料檢驗辦法進行檢測試驗。

食品添加物屬原料，供應商依法規提供組成分、添加物許可證，由品保部查詢確認，是否為該供應商販售之合格添加物，若有成份、產地、標示等變更，需事先報備並經核准，方可進料。為確保配方正確性，除配料人員進行配料作業外，尚經主管二次覆核和品保抽驗，合格後方可送料使用。

為維護及保障消費者健康、避免誤用過期原料，本公司倉管人員須依公司「倉儲作業管理辦法」規定，進行原料先進先出之管理。每月針對原料庫存進行清查盤點，確保原料效期及數量的正確性。

### 3.1 三級品管制度

公司於 2016 年接獲衛生局 4 件與標示不符有關之公文函文、1 件 GHP 查核限期改善函，以上均已於期限內改善完成，未有罰款記錄。

#### ◆ 落實三級品管制度：

#### ◎第一級自主管理：

1. 健全實驗室管理，將廠內使用之原料及所製造之成品，依據微生物檢驗辦法、原料檢驗辦法、成品檢驗辦法規定由品保部取樣檢測微生物及水份等，檢驗合格後，方能收貨或出廠。實驗室微生物總檢驗 (2016 年度總計原料 177 次 / 半成品 66 次 / 成品 615 次)，總體合格率 99.12%。測試項目不合格時依據不合格品管理程序執行。





2. 供應商管理，2016 年持續落實企業社會責任要求，透過供應商訪廠稽核表執行調查，並依據供應商訪廠辦法實施查核，訪廠抽查之樣品留存以利產品之追溯，另鼓勵各供應商進行哈啦認證，以利優先採購。
3. 供應商依最低檢驗週期每季或每半年、每年提供法規公告檢測項目 (如糖類檢測二氧化硫) 不限於廠商自主檢驗或經由第三公正單位檢驗合格報告。
4. 本公司所有的產品原物料、成品出貨流向 (含直接供應商至客戶端之產品)，經由內部追溯系統鑑別管理上傳至 7-11、全家，未上傳平台之產品，皆可透過內部電腦系統維持追蹤追溯功能。

### ◎第二級品管獨立機構驗證

2016 年外部驗證稽核共計稽核 6 次 (包括 SGS、中國質量認證中心、台灣優良食品 TQF 驗證 \*2 次、清真認證、韓國 FDA)，客戶稽核共 12 次 (好市多、六福皇宮、聖娜多堡、里仁、大潤發、桂冠、7-11)，缺失項目皆已依據政府法規及公司經營管理要求完成改善。

### ◎第三級品管制度

2016 年度桃園衛生局稽查 2 次，總計 1 項缺失建議，已改善並回饋與主管機關結案。

## 3.2 供應商管理

維護產品的安全須由源頭管理做起，而原物料是產品安全的源頭。公司的供應鏈區分原料及物料兩大類，原料部分以花生仁、砂糖國內採購為主，奶粉、可可粉、巧克力油脂為國外採購；物料則以一般包裝材料為主，供應商供料穩定。此報告揭露期間，供應鏈結構有所變更，原料有新增 16 家刪除 1 家，刪除乃因為該家同時生產食品與化工品，未依法分廠分照。本公司並未使用再生原物料，對於供應商的選擇以合法為優先及重視食品安全等各項品質管理為審核的條件，絕不向不合法規之供應商採購。針對已往來之供應商，透過供應商稽核進行管理，品保部每月在品質月報中彙總當月份廠商進貨品質不良分析表，提供給採購部參考。每年底擬定年度供應商訪廠稽核計劃，選擇高風險及有自行生產的原物料供應商進行稽核與審查。評量供應商是否符合相關法令規範，並確認缺失是否已改善完成，確實進行供應鏈之風險管理。本公司堅信只有在符合法規、良好衛生作業條件，加上配合政府機關監督、認證查核、還有業者自主管理的要求下，才能確保食品安全。

除台灣無法直接供應之原物料採進口之外，配合政府扶植本土產業之需求，採購以台灣本土企業為優先選擇，2015 年在地化採購金額達 513,900,984 元，2016 年國內採購金額則為 483,800,210 元，雖然交易金額未有增加，但在國內採購佔比 79.2：20.8，較 2015 年增加 3.2%。

原物料採購只要是以台幣計價，不論廠址是否設立在國外，仍稱為國內採購，以外幣計價自行辦理進口則稱為國外採購。在物料包材主要是紙盒、紙箱、膠卷等，100% 是國內採購。2016 年物料採購總金額為 438,199,159 元。

## ● 供應商國際認證管理

2016 年有採購的合格供應商達 302 家，公司期許除了提供讓社會大眾食的安心的產品外，更期望為維護地球環境盡一份心力，統計 2016 年原物料採購符合國際認證之產品，如下表：

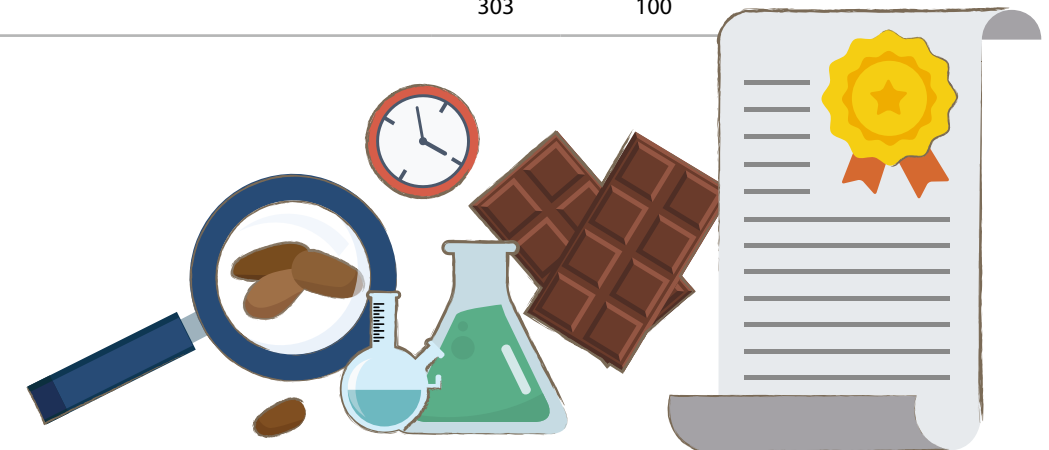
2016 年度採購原物料已通過國際產品認證統計表

認證項目	年度	2016 年	
		家數	採購金額 (元)
汎歐森林驗證體系 (PEFC)		1	1,136,528
棕櫚油永續發展圓桌會議驗證 (RSPO)		3	36,167,304
清真認證 (HALAL)		4	19,368,040

此外，除了採購符合國際產品認證的原物料外，本公司也以輔導現行供應商取得各種管理系統認證為目標。

2016 年往來供應商通過國際系統認證家數統計如下表：

項次	認證名稱	家數	佔比 (%)
1	環境管理系統驗證 (ISO 14001)	12	3.96
2	品質管理系統驗證 (ISO 9001)	47	15.51
3	食品安全衛生管理系統認證 (ISO 22000)	50	16.50
4	危害分析重要管制點 (HACCP)	43	14.19
5	食品安全管理系統 (FSSC)	21	6.93
6	良好生產作業辦法 (GMP)	3	0.99
7	食品安全管理系統 (BRC)	2	0.66
8	食品安全品質標準認證 (SQF)	2	0.66
9	台灣優良食品驗證 (TQF)	1	0.33
通過國際系統認證家數與佔比		181	59.73
總供應商家數		303	100



2016 年原料供應商分級統計表

分級項目	供應商	原料供應商					
		國內			國外		
		現有家數	稽核家數	%	現有家數	稽核家數	%
A. 原料屬政府公告之高風險業別	油脂	9	2	22.2%	3	1	33.3%
	肉類	2	0	0%	0	0	0%
	乳品	11	2	18.18%	2	0	0%
	水產品	0	0	0%	0	0	0%
	食品添加物	23	4	17.39%	0	0	0%
	麵粉	3	0	0%	0	0	0%
	糖	13	2	15.38%	0	0	0%
	豆類、豆餡	5	3	60%	0	0	0%
	蛋	5	2	40%	0	0	0%
	合計	71	15	21.13%	5	1	20.0%
B. 前一年之採購金額超過一百萬元		29	3	10.34%	11	0	0%
C. 屬新供應商或委外加工廠商		33	6	18.18%	0	0	0%
D. 其他		66	7	10.61%	3	0	0%
合計		199	29	14.57%	19	2	10.53%

最近兩年度國內外原物料供應商家數表

供應商類別	年度					
	2015 國內	2015 國外	合計	2016 國內	2016 國外	合計
原料	198	16	214	199	19	218
物料	89	8	97	85	0	85
總計	287	24	311	284	19	303

備註：2016 原料供應商統計原則如下：

1. 國外稽核係採用問卷調查方式，由代理商與原廠共同回覆。
2. A、B、C、D 各級之間，不互相重疊。分級方式以 A 級優先，不屬於 A 級的，再分 B、C、D 級。

最近兩年度原物料供應商稽核統計表

供應商類別	年度	
	2015 年	2016 年
原料	32	33
物料	8	11
總計	40	44



## 供應商評鑑

本公司依循供應商管理辦法對供應商進行評鑑，包括既有供應商、新合作廠商、OEM 廠商。既有的供應商即長期合作夥伴，新廠商則為研發部測試通過的新原料供應商，OEM 廠商則為供應禮盒搭配品之供應商。評鑑內容包括廠房環境衛生、品質系統文件、環境保護及員工身心面等相關項目，如歧視、童工、工時、勞安等之查核，決不與違法的地下工廠、來路交代不清的原料及使用過期、發生食品安全事件的廠商合作。

### 1. 既有供應商考核：

#### ▲ 實際訪廠：

品保部每年會針對供應商的安全衛生、機械設備狀況、原物料管制、製程管制、成品管制、回收演練、顧客抱怨處理、病蟲害污染防治、追蹤追溯系統等進行實地評鑑。包括下列事項：

- 文件審查：審查工廠登記證、營利事業登記證等文件，以證明是合法的工廠。並依食品安全衛生管理法要求，確認是否已完成食品業者登錄。
- 實際巡視廠房及週邊環境：主要評核項目為人員衛生管理、產品衛生管理、廠區環境衛生安全管理、HACCP 基本要求表、供應商自主檢驗能力項目的確認、是否有實驗室、檢測儀器及人員資格、檢測報告是否符合最新要求等。

#### ▲ 定期追蹤：

品保部每月在品質月報中彙總當月廠商進貨品質不良分析表，提供給採購部作為購買之參考。使用中若發現有重大品質問題時，會開立進料品質異常回饋追蹤單，並知會採購部，要求供應商找尋發生原因及提出矯正預防對策。2016 年開立品質異常單責任歸屬為原料供應商共 4 件、物料供應商 1 件，較 2015 年減少 4 件。而這些異常的原物料，均在製造過程中被發現並處置，未造成消費者衝擊。

#### ▲ 輔導改善：

實際訪廠後，要求供應商對於所發現的缺失限期改善，若遲未改善者則暫停合作，本公司亦會分析廠商實況，協助輔導改善，以確保供應鏈的品質。對於既有供應商評核，具體成效如下：

2016 年度交易供應商總數為 303 家，依年度供應商訪廠計劃執行實地評核如下表：

2016 年原物料供應商評核	原料供應商		物料供應商	
	家數	次數	家數	次數
國內實地查核	29	31	11	11
國外問卷	2	2	0	0
合計	31	33	11	11

- 備註：1. 原料國內供應商家數評核比為 14.57%(29/199)  
 2. 原料國外供應商家數評核比為 10.52%(2/19)  
 3. 物料國內供應商家數評核比為 12.94%(11/85)。

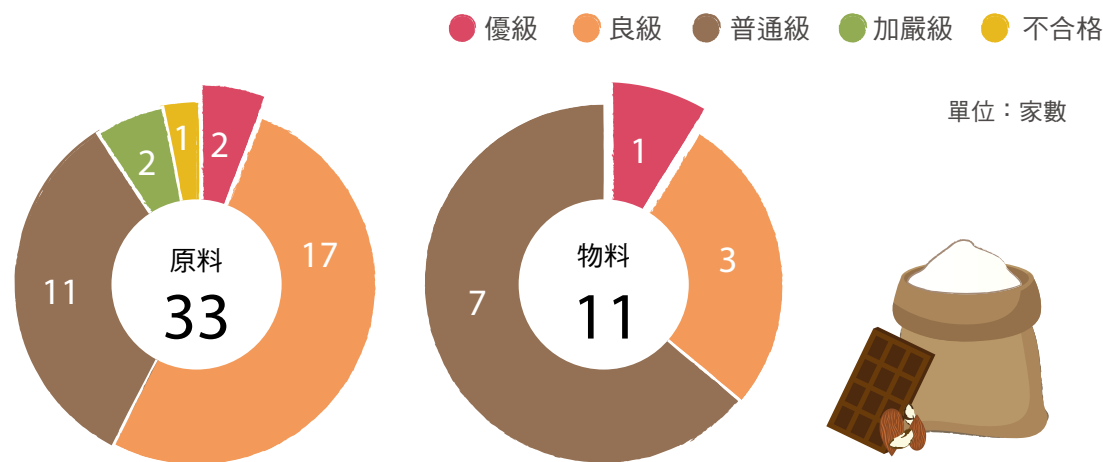


宏亞食品供應商評核表稽核項目：

- ✓ 1. 人員及衛生管理
- ✓ 2. 產品及原物料管理
- ✓ 3. 食品添加物管理
- ✓ 4. 環境衛生安全管理
- ✓ 5. 檢驗量測管理
- ✓ 6. 機械設備衛生管理
- ✓ 7. 品保系統與客訴管理
- ✓ 8. 搬運、貯藏和運輸
- ✓ 9. 產品回收
- ✓ 10. 培訓
- ✓ 11. 環境保護
- ✓ 12. 人權
- ✓ 13. 法規符合性
- ✓ 14. 其它

在稽核過程中若發現有違反食品安全衛生管理法（使用過期原料或造成食品不安全事件之事實者），直接採取停止合作之處置。2016年並未發生違反食品安全衛生管理法之供應商。供應鏈經供應商評核鑑別後並無顯著實際或潛在負面的社會衝擊新聞事件產生。原料評核 31 家共稽核 33 次，其中有 1 家未符合分廠分照法規要求，故屬於不合格供應商，已立即停止交易，其餘均符合本公司的要求。在物料稽核的 11 家中，主要是針對食品接觸面的膠卷與內襯，其著重在生產環境及品質管理，稽核結果全數合格。

2016 年實際稽核次數結果等級如下表：



備註說明：2 家稽核結果為加嚴級別之廠商，已於 2016 年全數改善完成。

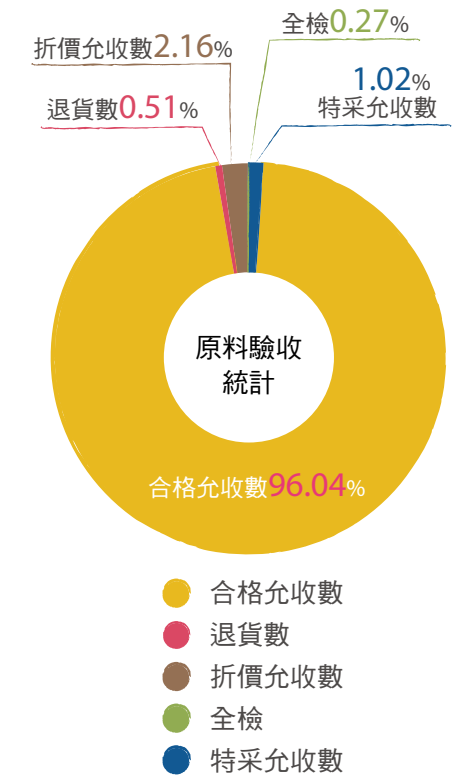
2. 新供應商評鑑：

- ▲ 採購部會請新供應商提供原料樣品，由品保部進行樣品檢驗及核對規格表，若符合廠內要求時再轉由研發部試做，判定合格時，則由採購部會同品保部擇期訪廠。
- ▲ 研發部經測試廠商提供之樣品，若合格後，可直接發行新原料通告，將該供應商 / 原料名稱等納入電腦系統及合格供應商名冊。
- ▲ 訪廠審查作法同既有供應商，報告判斷是否合格，若合格則知會採購部納入合格供應商之列。
- ▲ 已取得 ISO 22000 食品安全管理系統認證者，可獲得加分。
- ▲ 2016 年度新增國內供應商 1 家，訪廠評核結果為良級，納入合格供應商管理，其餘雖未進行實際訪廠，但相關文件均符合廠內標準。

3.3 原物料管理

本公司自 2008 年通過 ISO 22000 以來，廠內所有相關成品所使用之原物料及加工流程，均依 HACCP 作業要求進行生物性、物理性及化學性的危害分析，當有新產品上市、生產線或設備變更及法規變更時，會立即展開危害分析。原物料收貨後，每批皆經由品保人員檢驗，品質不合格者退貨；若規格稍不符合但不影響品質者將特採允收，允收會在電腦系統中登錄原料名稱、包裝型態、供應商名稱、品牌、原產地及有效日期之批號，以作為產品追溯之依據。物料則針對食品接觸面（單包膠捲、內板、烤盤紙、脫氧劑等）進行製造日期的建檔。倉管人員依電腦系統之提醒，進行先進先出並核對實際發料內容的符合性，做確認或修改。原料則依原物料儲存期限管制辦法進行產品儲存管理，避免變質與逾期。2016 年原料共進料 6260 批，合格允收 6012 批，合格率 96.04%，2015 年原料共進料 7184 批，合格允收 6993 批，合格率 97.34%。

2016 年原料驗收狀況統計圖



### 3.4 製程與成品管理

#### 製程管理

秉持不產出不良品之要求，透過落實產線首件檢驗、自主檢驗、成品檢驗、IPQC 巡檢、出貨包裝檢驗進行產品品質管理。生管部發出製造命令單後，原料倉庫之配料人員需逐項比對配料清單，製造現場依配料清單所配置原料生產出成品，並標示有效批號後，繳至成品倉庫。在生產製造方面，所有的生產設備均遵守 GHP 條文要求。此外為控制食品衛生、安全與品質，本公司針對從業人員、作業場所、設施衛生管理及品保制度等四個方面進行評估與改進，影響產品種類明細如下表所示，而只要執行過程發現有不符處，立即要求現場改善，以確保產品安全。

2016 年本公司針對從業人員、作業場所、設施衛生管理及品保制度進行之評估與改進，影響產品種類明細表

單位：新台幣仟元

影響產品	要求項目	改善項目或改善之措施名稱	說明改善方式	影響金額	主要產品總金額	金額百分比
77 巧克力類	從業人員	1. 職能鑑定 2. 教育訓練	1. 每年舉辦製程人員技術檢定，作為重點培養人才。 2. 每年各部門舉辦品質衛生及重要管制點操作人員之教育訓練。	856,561	856,561	100%
	作業場所	噪音區 單包封口確認 單包形態的變更 新增生產設備 (威化 E 線、浸潤)	1. 針對作業環境超過 85 分貝者，提供耳塞、耳罩防護，每年健檢加做聽力檢查，並由廠護列冊關懷追蹤。 2. 增加水壓機，檢測單包封口之完整性。 3. 穀麥生產線產品充氮，以延長產品保存期限。 4. 新增生產設備，提高產能及品質。			
	設施衛生管理	昆蟲捕捉係數分析	1. 製造現場出水口每 2 個月檢驗大腸桿菌及生菌數。 2. 生產線上人員手部每月每股抽檢 2 名。 3. 針對廠內各區域捕蟲燈，做捕捉數量及趨勢分析。			
	品保制度	1. 外購及被抽樣商品品質確認 2. OEM 商品之品質	1. 針對市售宏亞商品，取樣做品評及微生物報告。 2. 比對二者或三者抽樣檢驗報告之相符性。 3. 新品保存試驗之執行。 4. 出貨 OEM 商品每批提供內部成品檢測報告。			

影響產品	要求項目	改善項目或改善之措施名稱	說明改善方式	影響金額	主要產品總金額	金額百分比
禮坊訂婚喜餅及烘焙類	從業人員	1. 職能鑑定 2. 教育訓練	1. 每年舉辦製程人員技術檢定，作為重點培養人才。 2. 每年舉辦全廠性品質衛生及重要管制點操作人員之教育訓練。	625,285	625,285	100%
	作業場所	作業區加裝紫外燈	蛋糕及漢餅清淨室加裝紫外燈，下班開啟進行空間殺菌。			
	設施衛生管理	1. 機台清潔度 2. 自來水出口檢驗 3. 外銷禮盒微生物	1. 食品接觸面每兩個月進行塗抹及微生物確認。 2. 製造現場出水口每 2 個月檢驗大腸桿菌及生菌數。 3. 生產線上人員手部每月抽檢 2 名。 4. 外銷禮盒每批抽驗微生物。			
	品保制度	單包查核	針對高水活性商品，每批加放脫氧劑及檢知劑，翌日收縮做封口收縮確認。			

備註說明：本公司的商品分類如下：

- 七七巧克力類包含：77 乳加、77 新貴派、蜜蘭諾鬆塔、歐維氏巧克力、有餡's、巧菲斯、片裝巧克力、巧克力醬及各式禮盒。
- 禮坊訂婚喜餅及烘焙類：禮坊「洛可可」、「愛情旅行箱」、「時尚瑪蕾」、「永恆珍愛」、「囍沁」喜餅禮盒、生日、彌月蛋糕、中秋月餅、節慶禮盒及甜點零售商品等。

#### 1. 食品從業人員部分

- ▲ 新進員工於報到時即須體檢合格，全廠員工每年定期進行健康檢查，項目包含一般勞工體檢、供膳人員 (傷寒、A 型肝炎、胸腔 X 光) 等，進入生產線後，則由製造部每日進行衛生檢查。
- ▲ 各更衣室均提供個人內務櫃及鎖頭，擺放衣物及私人物品，惟不得放置食物，並嚴禁於更衣室飲食。
- ▲ 人員進入生產現場，需經過更衣室並依規定進行手部清潔，穿著規定工作服及換鞋並將手錶及所有的飾品卸除。作業人員不得蓄留指甲、化妝等，員工也需進行自我健康管理，避免飛沫傳染。若遇手部有傷口時，須主動提報單位主管，不得從事與食品直接接觸之工作。
- ▲ 品保部定期針對線上作業人員手部清潔消毒做檢驗，以確認其是否落實手部清潔，每月每股 2 人。

#### 2. 作業場所及設施衛生管理

- ▲ 生產管制各工作站，均設有自主檢驗表及設備的一級點檢表等進行首件檢查。若在製程中發現不符合標準時，除須立即通報單位主管及品保部門進行品質確認及後續處理方式之外，並在表單中詳實記錄。在製造流程中，每一條生產線皆具備金屬檢測機，平均每 1~2 小時作一次功能性的確認，避免產品受金屬異物的汙染。若有金屬異物時，必會追查其來源並實施防止再發對策。生產現場及倉儲區禁止玻璃製品、木製棧板等可能危害產品之材質進入，針對生產線上玻璃窗戶、燈罩及機台防護罩等，每日亦納入完整性點檢。各項器具則實施專人管理及定位儲放。
- ▲ 廠區委由環保署核可之環境消毒公司，使用合格的藥品及具有證照的人員，每月對廠房週邊及倉庫、製造現場進行消毒，並做病媒防制。倉庫及製造場所並設置自動捲門、防蟲簾、捕蟲燈等設施，避免飛翔性蟲害及鼠害入侵，並做昆蟲入侵調查趨勢分析圖，以掌握主要入侵途徑，針對重要的出入口，加強管制。





▲ 品保部每週會對生產線之人員衛生、產品衛生、環境衛生、機械設備等項目進行查核，並且定期做水質檢測、空氣落菌的監控。由於法規變更有所放寬，根據歷史數據及經驗，找出最易汙染點並確時清潔即可，已不需微生物的檢驗，2016 年外銷品未有微生物不合格遭受銷毀的記錄。

### 3. 品保制度

本公司的品保體系是依據 ISO 22000 及 GHP 要求自主管理，建立相關的作業辦法及指導書，展開品保工作。主要的工作內容有原料檢驗、物料檢驗、製程巡迴檢驗、成品及出貨檢驗、產品標示製作、新品及包材測試、化驗及微生物檢驗、文書上傳及法規查詢、品質系統之查核與維護、供應商稽核訪廠、衛生查核、儀器校正、客訴處理等，定期接受認證單位的外部稽核和客戶端二者稽核，政府機關的抽驗查廠等，以確認品質系統的運作適宜性。

### 成品管理

生產線成品入庫前，逐批由品保人員抽驗，合格後方可入庫，成品倉庫 24 小時溫濕度控制，並由專人每日記錄查核。出貨時由理貨人員將產品批號登錄至理貨單上，以作為產品追蹤的依據，品保部會對出貨產品做先進先出之批號查核和出貨商品抽樣查核。運輸車輛也會每日清潔並做安全檢查與定期保養，以降低故障發生之機率。若為冷藏、冷凍車運輸，則會有溫度記錄與監控，避免產品失溫、造成品質變異。每半年會對運輸車輛作溫度校正，以確保溫度顯示表有效性。中、南部貨品則委由運輸公司夜間載送，避免白天溫度較高，路程較遠，導致車廂內溫度偏高，產品受熱變異。另為確保運輸產品的安全，對外來司機、運送車輛均建立車輛履歷(包含車溫、清潔度等)、司機人員履歷，以確認運送身份。

## 3.5 品質保證

本公司屬食品業，主要遵守之法令規章有食品衛生管理法及施行細則、食品良好衛生規範等。2016 年度銷售的產品並無被禁止在特定市場銷售，也無受利害關係人質疑或有爭議性的產品銷售。若發生有爭議產品銷售時，依據不合格品管理程序辦理。

法規或自願性準則名稱	裁罰單位(主管機關)	產品	違反情況	結果	罰款金額 / 新台幣元
食品安全衛生管理法及施行細則	衛生局	所有產品	無	良好	0
食品良好衛生規範	衛生局	所有產品	1	限期改善	0
桃園市食品添加物管理自治條例	桃園市政府	所有產品	無	良好	0
中華人民共和國食品安全法	當地相關政府機關	外銷產品	無	良好	0

宏亞食品秉持誠信經營理念，嚴格貫徹法規之要求。2016 年並無違反食品安全衛生管理法及施行細則而被罰款之金額事件發生。未來本公司仍會秉持此態度，小心謹慎的做好食品業者的本分，避免造成消費者恐慌與不安。

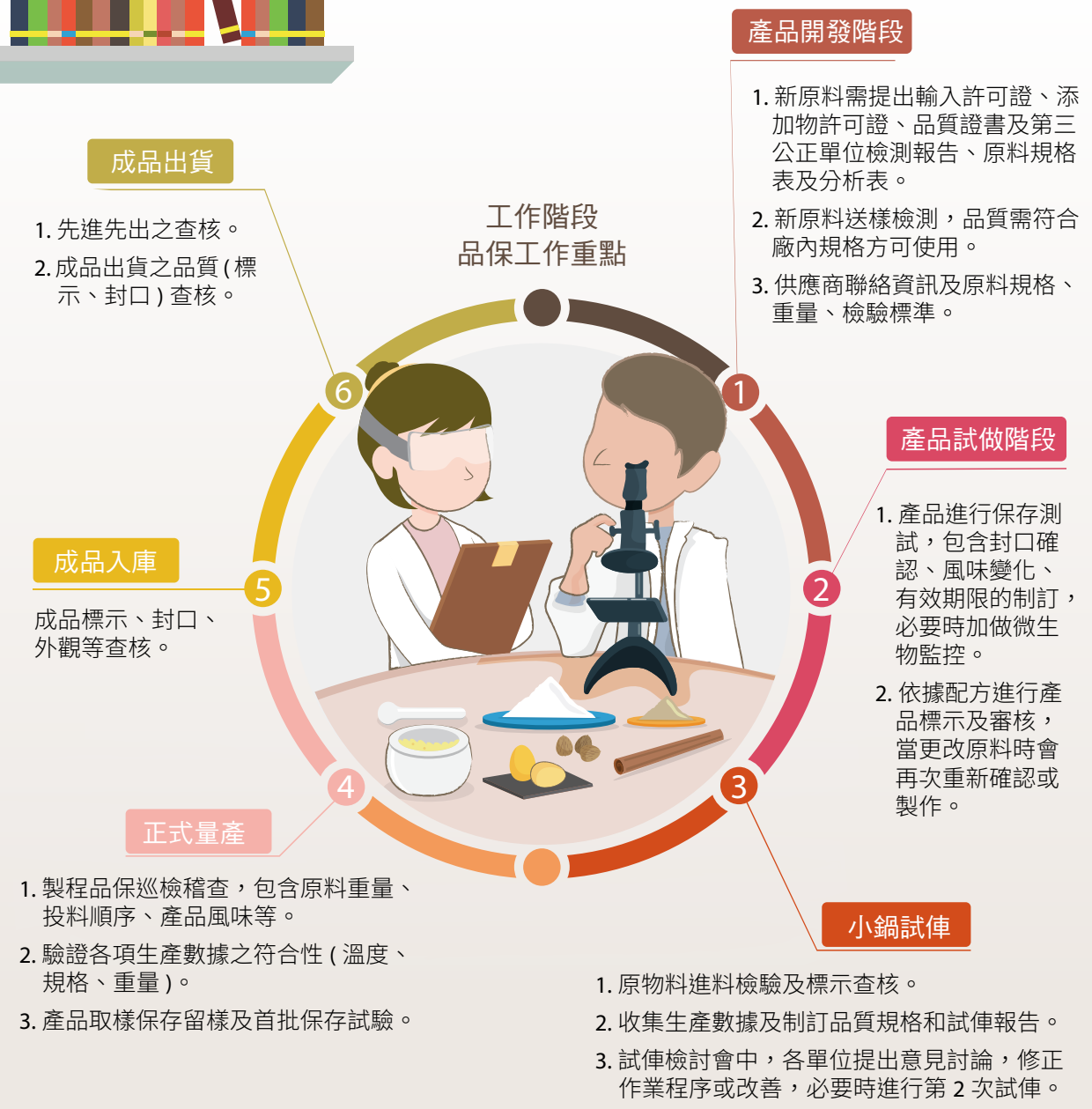
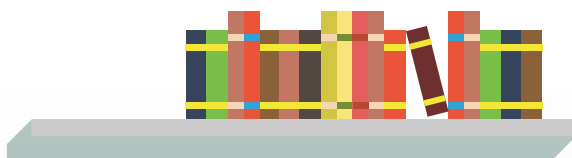
本公司桃園廠，販售之商品全數自行生產組裝，並無委外生產情形，所生產之產品 100% 通過 ISO 22000 要求，且全數符合相關法規要求。

近年由於食品安全事件頻傳，政府機關積極修訂法律條文，本公司嚴格落實規定並維護品質安全，以保障消費大眾之權益。截至 2016 年本公司已通過的各項產品或國際系統認證如下表



1	食品 TQF	乳加線 :28.57%(2/7=28.57%) 成型巧克力線 :10.53%(2/19=10.53%) 威化線 :31.25%(5/16=31.25%)
2	ISO 22000 食品安全管理系統認證	全廠全品項 100%
3	中國 GB/T22000 認證	烘焙食品(蛋黃芝麻餅、漢式餅、鳳梨酥、西餅、威化、起酥餅)、巧克力及製品的製造
4	哈拉	跳跳糖巧克力、義大利脆餅、巧克力脆餅、義大利脆餅禮盒、威化夾心酥(花生、檸檬、巧克力)、潤果(草莓、玉米、黑醋栗)、西非脆可、威化有餡s(榛果及黑巧香草)共 13 項產品。

除了認證系統之定期追蹤查驗以外，尚接受相關通路及合作廠商之第三者稽核、衛生單位稽核。2016 年上述各項入廠稽核共 18 次，不符合事項已改善完畢。為了確保食品安全，堅持從產品設計開始進行成分配方檢視及測試，製造及成品出貨各階段均有品保監測，已確認生產品質符合要求。



本公司非屬食品衛生安全管理法強制規定檢驗之業者，但自主監控原料進料及成品品質，有自設實驗室監測品質相關檢驗。該實驗室雖未有實驗室認證，但微生物檢驗能力符合檢驗機構舉辦之能力比對試驗結果，具有穩定可靠的檢驗能力，可即時執行所有必要的安全衛生檢驗項目，縮短委外檢驗之等待時間並提升品質管制能力，對各項產品具有更優良的品質保證。在檢驗設備方面，除了已建置鹵素分析儀及一般檢驗分析、GC 氣相層析儀等設備外，光線變敗機、產品壽命測試機及恆溫恆濕機等，可協助制定產品保存期限的設定。



GC 氣相層析儀



BBE 折射儀 QP-001QQ-003



水活性儀



水活性儀



烘箱



自動水分儀



真空烘箱



$$C^2 + A^2 = B^2$$

$$\pi = 3.1416$$



HRM-80FA 恆溫恆濕機



電子式 PH 計



殘氧機



QV-007 高壓蒸氣殺菌釜



QS-001 黏度計



結構分析儀



QU-003 黴菌培養箱



TH-300 觸控式恆溫恆濕機



離心機



黏度計 QS-002



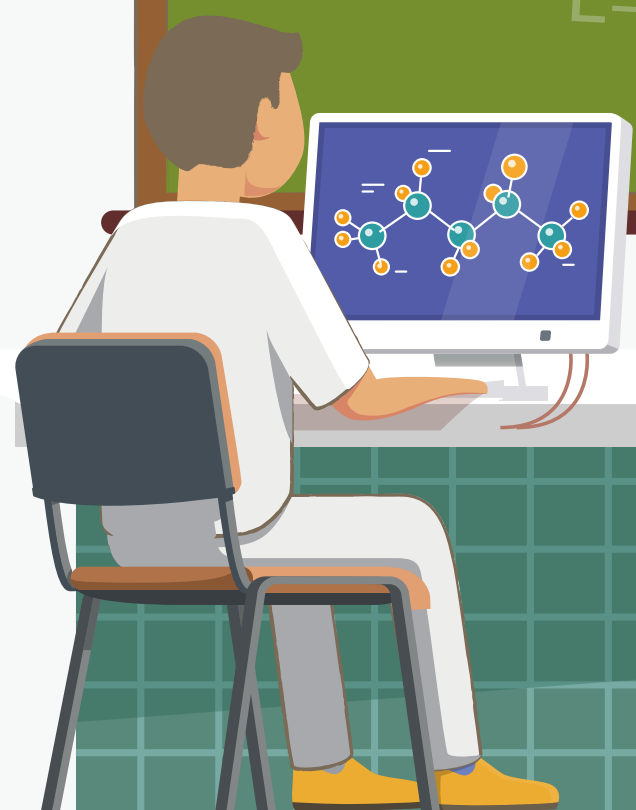
微生物操作實驗室



YM 式光線變敗試驗機



QU-004 細菌培養箱





2016 年廠內自行檢驗原料 / 半成品 / 成品項目及次數，統計如下表

檢驗項目	檢驗次數	合格率	檢驗項目	檢驗次數	合格率
原料 - 總生菌數	177	100%	水分測定	6316	99.43%
原料 - 大腸桿菌	177	100%	殘氧測定	434	100%
原料 - 大腸桿菌群	177	98.31%	水活性	271	100%
原料 - 黴菌及酵母菌	177	100%	ATP(生物冷光儀)	100	90%
半成品 - 總生菌數	66	95.45%	脂含量測定	55	100%
半成品 - 大腸桿菌	66	98.48%	鹽度測定	63	100%
半成品 - 大腸桿菌群	66	93.94%	恆溫恆濕(保存測試)	798	100%
半成品 - 黴菌及酵母菌	66	100%	上昇熔點測試	128	100%
外銷成品 - 總生菌數	615	100%			
外銷成品 - 大腸桿菌	615	100%			
外銷成品 - 大腸桿菌群	615	100%			
外銷成品 - 黴菌及酵母菌	615	99.84%			
沙門氏菌	12	100%			
黃麴毒素	66	100%			
酸價	128	100%			
過氧化價	153	100%			

備註說明：違反法規衛生指標之大腸桿菌群，合格率未達 100%，乃因原料進料超過廠內標準，後段因有殺菌，成品檢驗均可合格。

2016 年委外檢驗項目及次數，統計如下表：

檢驗項目	次數	檢驗項目	次數
微生物	30	重金屬	8
防腐劑	7	二氧化硫	4
黃麴毒素	9	色素	2
八大營養素	3	飽和脂肪酸	1
酸價、過氧化價	1	反式脂肪酸	1
抗氧化劑	7	標示審查	1
		著色劑	1

備註說明：送外檢驗之各項結果，合格率为 100%。

品質管理系統能夠維持穩定及持續運作極為重要，因此品保部每年均擬定教育訓練計畫，安排負責品管及檢驗相關人員接受教育訓練，以更專業的技術來完成品質檢測及品質保證的任務。2016 年外部訓練食安課程共計訓練人數 21 人，30 堂，合計 394 小時，並隨時派員參與衛生局或政府機關所舉辦研討會、法規條文說明及食品相關課程。

為確保符合法規要求及產品穩定度得到客戶肯定，2016 年在實驗室相關品質管理、檢驗費用支出共計 8,208,835 元，佔營業額 0.385%(2016 年營業額 2,129,720 仟元)。

在品質管理實務上，除通過 ISO 22000 食品安全管理系統認證之外，分析廠內所有生產的產品，並透過 PDCA 管理手法持續改善品質，以符合公司的品質政策 - 「提供安全、衛生、高品質及符合顧客需求的食品，是我們的責任」。

### 3.6 溯源管理

本公司非屬食品衛生安全管理法強制規定需進行追蹤追溯之特定行業，但為落實食安，除通過 ISO 22000 認證外，並建立追溯電腦系統，以強化產品源頭管理機制。對於每批原物料，在電腦系統登錄原物料名稱、包裝型態、供應商名稱、品牌、原產地。製造命令單成立後，將產生配料清單，配料清單上會自動註記每項原料之有效批號，原料倉庫之配料人員需逐項比對配料清單上所註記的有效批號與原料包裝上的有效批號是否完全符合，如有不符，需在配料清單上予以修正，始可發料，此日期符合性亦納入品保查核項目。

製造現場依配料清單所配置原料生產出成品並標示有效批號，產品繳至成品倉庫，出貨時倉管人員將在理貨單登錄每一出貨品項之批號。藉由此系統，可以由產品的生產日期或批號往前追溯，查知所使用之原料的有效批號及相關資訊。倘若其中某項原料有不符事項產生，可依此追溯系統查出該批原料所生產的所有相關產品，並予以管制。倘若其中某項產品有不符事項也可掌握該批號之產品流向，全數回收管制。

2016 年實施 2 次回收演練，確保產品異常、緊急應變的即時追蹤追溯。對供應商稽核查廠時，也都有實際進行追蹤追溯的演練，確保其符合能力。宏亞食品從源頭監控產品品質，以符合食品安全衛生管理法規要求，2016 年並無發生禁止銷售或爭議產品之銷售事件，及違反有關食品安全衛生管理法規及自願性準則的事件。





# 4

## 環境保護

### 4.1 環境保護策略

### 4.2 環境管理

- 能資源管理
- 節能減碳
- 溫室氣體盤查

### 4.3 污染防治

- 水汙染防治
- 廢棄物資源再利用
- 空氣污染管理
- 噪音管理
- 環保支出

### 4.4 環境申訴案件



近年來溫室效應與能源議題對地球環境的影響日益升高，宏亞食品在提供優質產品與服務的同時，體認到維護地球環境的責任，公司各經營面向已將環境保護做為公司持續努力的方針。宏亞堅信以服務社會的核心價值在追求成長的同時，更應致力於環境保護。宏亞總公司位於新店工業區，桃園廠位於八德區，皆非政府或環保團體規範之生態保護區，故無生物多樣性之考量要求。

## 4.1 環境保護策略

由於全球暖化及氣候變遷，導致食品產業未來勢必得面對原料供應缺乏的衝擊。因此如何因應環境變化所造成能源短缺的問題，便成為人類無法迴避的課題與挑戰。本公司藉由環境管理系統手法與作為，以期達到資源管理效率化，予以循環運用與節約，進而增進環境友善與永續生存。

本公司於 2007 年積極導入 ISO 14001 環境管理系統開始，遵循 ISO 系統指令以及 PDCA 的管理流程，擬訂環境政策目標的推動與落實；並透過作業管制措施與監督量測追蹤，定期進行內部稽核及外部查察，用以確保系統確實執行。

### ■ 環安衛政策

本公司追求高品質、堅持企業經營、環境保護、預防傷害與疾病並重的理念，持續改善在製程中所產生的廢水、空氣、噪音、安全危害及一般事業廢棄物的污染，以符合適用性相關法規，並藉由環境安全衛生目標，致力於提高能源效率、降低污染及危害之預防，善盡國際公民責任，我們承諾環境安全衛生政策。為達此績效的承諾，採取以下策略：

The infographic features a central globe with various environmental symbols: a sun, clouds, rain, trees, and wind turbines. To the right of the globe, there are four strategy boxes, each with an icon and a title. The first box has a leaf icon and the title '資源節用、安全衛生'. The second has a scale icon and '守法'. The third has a gear icon and '教育、宣導'. The fourth has a recycling symbol icon and '減廢'. Below these is a fifth box with a leaf icon and '綠色設計'.

- 資源節用、安全衛生**  
持續改善使用設備及管理方法，以提高能源使用效率，並降低各項危害因子。
- 守法**  
遵守環境、安全衛生等相關法規。
- 教育、宣導**  
落實員工教育訓練及供應商宣導，強化整體環保及安全衛生意識，並預防傷害與疾病。
- 減廢**  
持續推動製程減廢、降低製程衍生之廢棄物、廢水、廢氣等環境衝擊，並落實污染預防工作。
- 綠色設計**  
簡化包裝材料使用以提升環境管理績效。



## 4.2 環境管理

本公司對於降低二氧化碳排放量目標，2016年制定減量 191,900 公斤 CO<sub>2</sub>e。在未來也會持續朝著節能、減碳的目標前進。此外，對於氣候變遷所帶來的環境風險與對應之機會（因應策略），已完成鑑別，並依鑑別結果規劃具體措施。

氣候變遷風險評估表

環境風險	財務衝擊	營運相關程度	風險項目	因應策略 / 成效統計
氣候異常引起水資源缺乏	低	中	■ 自來水公司限水、停水。	1. 雨水回收再利用：1,120 噸。 2. 放流水回收再利用：26,551 噸。
能源成本提高	高	高	■ 營運成本提高。 ■ 發電廠夏季用電高負荷進行限電措施。	提高能源利用效率： 1. 持續汰換低效能傳統照明，選用高效率 LED 燈具，2016 年節用 86,960KWH。 2. 預冷庫透過程式管控及偵測庫溫，啟閉循環風扇運轉，2016 年節用 169,068KWH。 3. 縮短蒸汽輸送距離，減少壓力損耗、管線熱損，降低天然氣損耗，2016 年節用 13,537M <sup>3</sup> 。 4. 400RT/Hr 空調主機添加新型極化冷凍油提升運轉效率，2016 年節用 58,648KWH。  2015 年平均每度電力取得成本 2.778 元 / 度 2016 年平均每度電力取得成本 2.530 元 / 度 每度電力降低 0.248 元，降幅 8.9%。

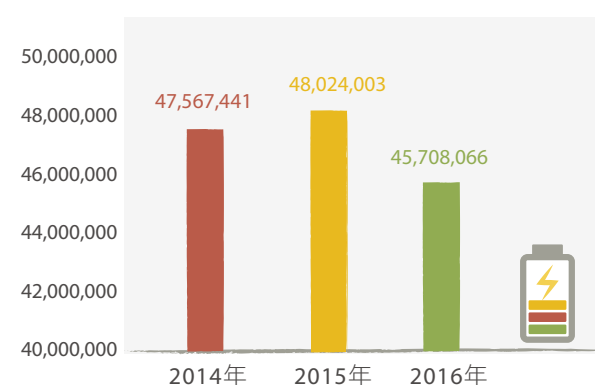
### 能資源管理

本公司依循能源管理法相關規定進行管理及申報作業，管控過程中，如有異常情形發生，依「能源管理作業標準書」進行處置。

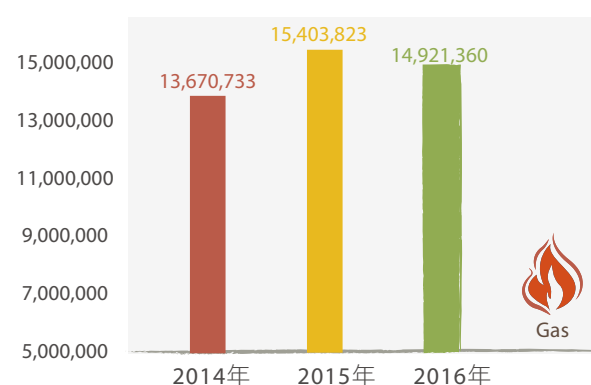
- 電力：對桃園廠區設備使用來說是最大量的能源消耗，隨時可經數位電錶監控電力流量，並傳送至電腦進程式演算監控。
- 液化石油氣：生產線上的隧道式烤爐皆是以液化石油氣為主要燃料，每日以流量計進行管控。
- 天然氣：主要的使用為蒸氣鍋爐的燃料，每日以流量計進行管控。
- 柴油：是的使用在緊急發電機及立式烤爐，每日以流量計進行管控。

#### 1. 能源消耗

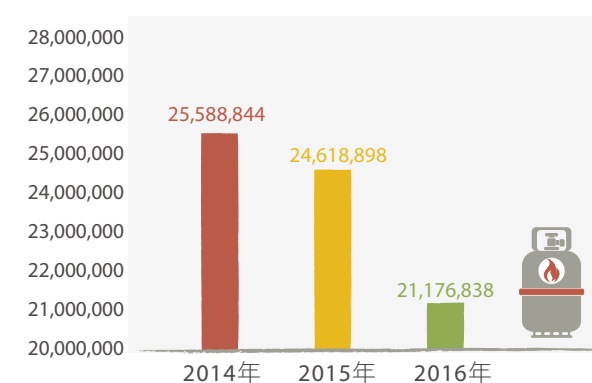
最近三年度電力消耗量 (MJ) 統計圖 - 桃園廠區



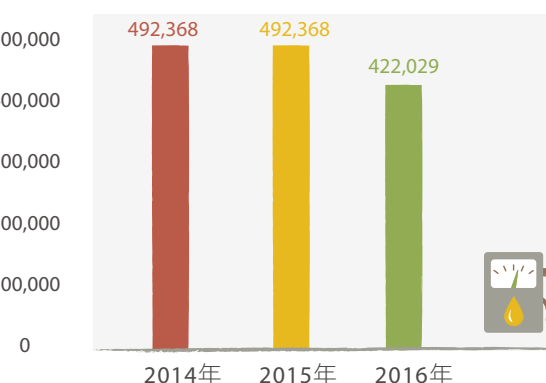
最近三年度天然氣消耗量 (MJ) 統計圖 - 桃園廠區



最近三年度液化石油氣消耗量 (MJ) 統計圖 - 桃園廠區



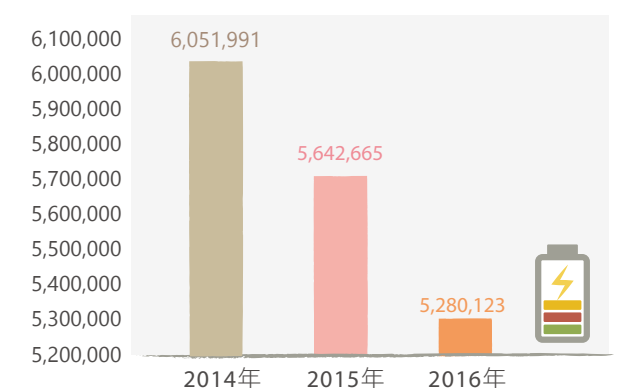
最近三年度柴油消耗量 (MJ) 統計圖 - 桃園廠區



最近三年度能源耗損統計表 - 桃園廠區

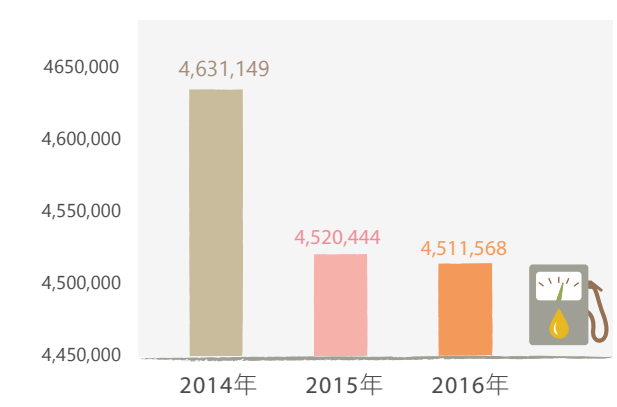
能源別	2014年				2015年				2016年			
	電力 (度)	天然氣 (度)	液化石油氣 (公升)	柴油 (公升)	電力 (度)	天然氣 (度)	液化石油氣 (公升)	柴油 (公升)	電力 (度)	天然氣 (度)	液化石油氣 (公升)	柴油 (公升)
小計	13,210,800	384,141	921,144	14,000	13,337,600	432,840	886,228	14,000	12,694,400	419,283	762,321	12,000
百萬焦耳 (MJ)	47,567,441	13,670,733	25,588,844	492,368	48,024,003	15,403,823	24,618,898	492,368	45,708,066	14,921,360	21,176,838	422,029

最近三年度電力消耗量 (MJ) 統計圖 - 總公司及分倉門市

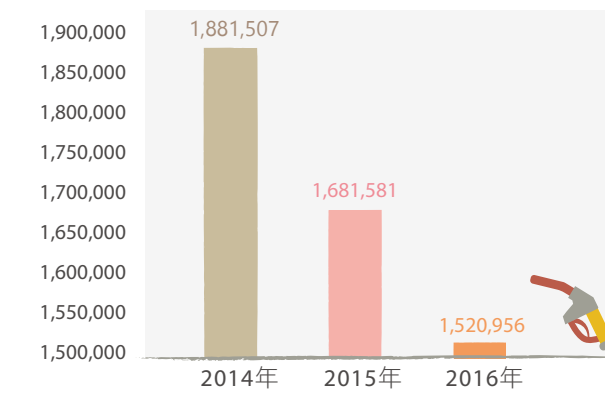


備註說明：  
 電力 (度) \* 熱值 860 (千卡) / 106 \* 4186.8 (J/Kcal) = 百萬焦耳 (MJ)  
 天然氣 (度) \* 熱值 8500 (千卡) / 106 \* 4186.8 (J/Kcal) = 百萬焦耳 (MJ)  
 液化石油氣 (公升) \* 熱值 6635 (千卡) / 106 \* 4186.8 (J/Kcal) = 百萬焦耳 (MJ)  
 柴油 (公升) \* 熱值 8400 (千卡) / 106 \* 4186.8 (J/Kcal) = 百萬焦耳 (MJ)  
 汽油 (公升) \* 熱值 7800 (千卡) / 106 \* 4186.8 (J/Kcal) = 百萬焦耳 (MJ)

最近三年度柴油消耗量 (MJ) 統計圖 - 總公司及分倉門市



最近三年度汽油消耗量 (MJ) 統計圖 - 總公司及分倉門市



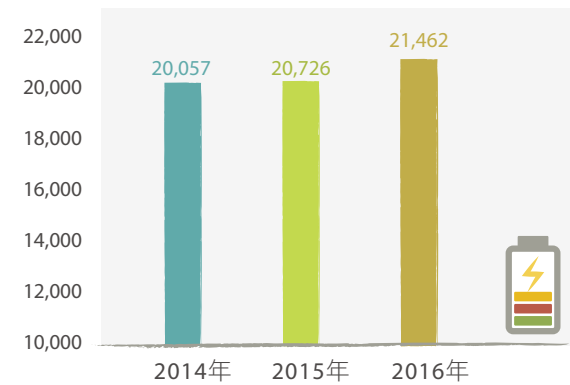


最近三年能源耗損統計圖 - 總公司及分倉門市

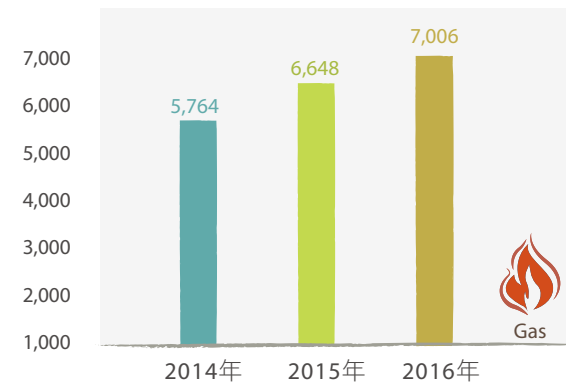
能源別	2014年			2015年			2016年		
	電力(度)	柴油(公升)	汽油(公升)	電力(度)	柴油(公升)	汽油(公升)	電力(度)	柴油(公升)	汽油(公升)
耗用量	1,680,806	131,682	57,614	1,567,125	128,534	51,492	1,466,437	128,282	46,574
百萬焦耳 (MJ)	6,051,991	4,631,149	1,881,507	5,642,665	4,520,444	1,681,581	5,280,123	4,511,568	1,520,956

備註說明：電力使用在辦公室及倉庫、門市空調。柴油、汽油使用在公務車及物流貨車。

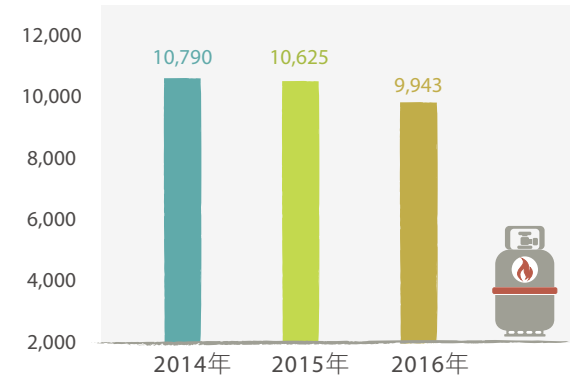
最近三年度能源密集度 (MJ/ 銷貨收入 - 百萬元) - 電力統計表



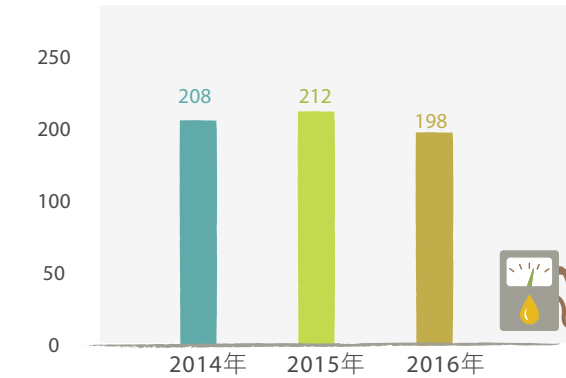
最近三年度能源密集度 (MJ/ 銷貨收入 - 百萬元) - 天然氣統計表



最近三年度能源密集度 (MJ/ 銷貨收入 - 百萬元) - 液化石油氣統計表



最近三年度能源密集度 (MJ/ 銷貨收入 - 百萬元) - 柴油統計表



能源密集度 - 桃園廠

能源密集度	2014年	2015年	2016年
電力 (MJ/ 銷貨收入 - 百萬元)	20,057	20,726	21,462
天然氣 (MJ/ 銷貨收入 - 百萬元)	5,764	6,648	7,006
液化石油氣 (MJ/ 銷貨收入 - 百萬元)	10,790	10,625	9,943
柴油 (MJ/ 銷貨收入 - 百萬元)	208	212	198

備註說明：營業收入資料來源：公開資訊觀測站 <http://mops.twse.com.tw/mops/web/t05st34>

## 2. 能源使用

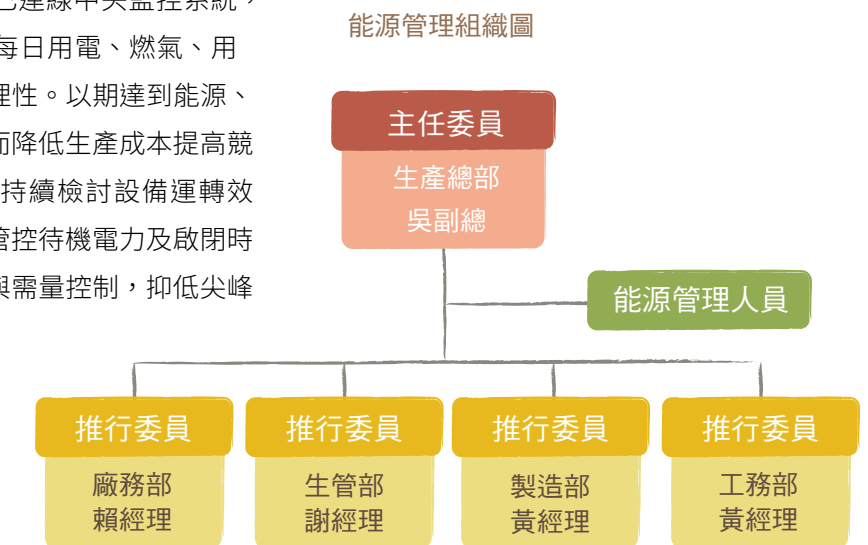
2016年桃園廠之電力能源密集度為 21,462(MJ/銷貨收入 - 百萬元) 與 2015年 20,726(MJ/銷貨收入 - 百萬元) 相較之下略為上升，主要為景氣不佳導致產能利用率下降。

## 3. 燃料使用

2016年桃園廠的液化石油氣用量為 76.2 萬公斤，相較於 2015年 88.6 萬公斤的使用量，減少了 14.0%，原因在於外銷訂單減少，以致產量降低。

## 4. 能資源查核

本公司制定「能源管理作業標準書」，並依規定制定能源管理查核制度，建立能源管理組織，並訂定節能目標，包括鍋爐運行滿載效率 90% 以上，並定期追蹤能源使用效率、內部稽核、查核執行成效，為使管理效能提升，廠區電力供配、儲冰空調、冷凍冷藏、污水處理、用水供應處理、空氣壓縮、照明、蒸汽鍋爐、升降梯等各項設備均已連線中央監控系統，藉由程式管理，落實紀錄分析每日用電、燃氣、用水等數據與生產排程產量之合理性。以期達到能源、設備、產能最佳化的管理，進而降低生產成本提高競爭力，減緩溫室氣體之排放並持續檢討設備運轉效率，汰換低效率高耗能設備，管控待機電力及啟閉時機以減少損耗。轉移尖峰電力與需量控制，抑低尖峰容量與契約容量檢討等優化措施。



能源管理組織工作職掌表

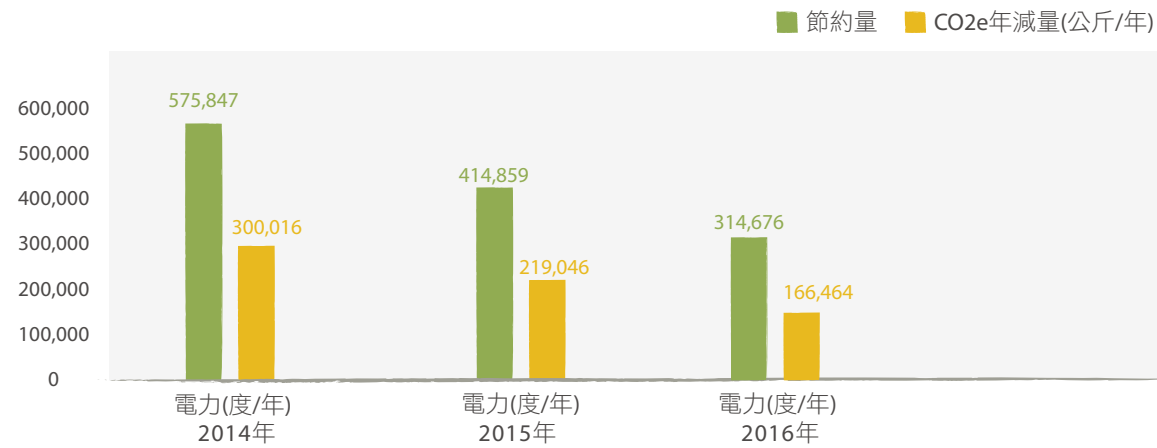
職稱	工作職掌
主任委員	1、綜理有關能源管理工作之計畫執行與目標達成。 2、審核與頒佈能源供應情形和單位產品能源耗用基準。 3、審查能源改善案件及節約執行效果。 4、汲取國內、外新節約能源技術，以提升廠內能源節約成效。
能源管理人員	1、推動能源查核制度。 2、訂定並執行節約能源目標及計畫。 3、定期檢查並改進各使用能源設備之效率。 4、配合節約能源目標，檢討各使用能源設備之能源消費量。 5、宣導節約能源知識，並舉辦有關節約能源活動。 6、主管機關通知辦理之有關能源事務。
推行委員	1、負責定期統計相關資料，彙報能源管理人員。 2、推行節約能源各項作業。 3、查核機器設備使用效率和處理異常狀況。 4、研定各項設備操作維護基準與記錄表格。 5、督導使用能源設備操作員，定時記錄各設備之操作與維修情況，及能源實際消耗量。

### 節能減碳

本公司為能有效降低溫室氣體排放及管制能源的使用，自 2007 年起成立能源管理組織，並依循能源管理法規進行節能管理與提案改善。每年制定節能目標及方案，降低能源使用量及汰換低效率設備，提高能源價值。如：增加高效率冰水主機設備，增設儲冰槽轉移尖峰電力；使用變頻式空壓系統及連結 PLC 聯控系統，降低能源損耗；提高機械設備運轉效率，進而有效減少溫室氣體排放量。

本公司在 2016 年制定四項節能方案，總計達成成效電力使用量減少 314,676 度 / 年，節約天然氣 13,537 立方公尺 / 年，節省成本 944,902 元 / 年，CO<sub>2</sub>e 減量 191,900 公斤 / 年。

最近三年度節能方案及節能成果表



最近三年度節能方案及節能成果表

年度	節能方案	節能成果	節省成本 (元 / 年)	CO <sub>2</sub> e 減量 (公斤 / 年)
2014	威化股製程低溫製冷冰機效能衰減汰換	節約量：電力 167,566 度 / 年	498,844	87,302
	空調系統機組節能改善計劃	節約量：電力 309,388 度 / 年	921,048	161,191
	液體輸送裝置節能改善計劃	節約量：電力 98,893 度 / 年	294,404	51,523
2015	使用 LED 高效率燈具	節約量：電力 117,804 度 / 年	327,260	62,201
	廠區待機電力控制	節約量：電力 114,175 度 / 年	317,178	60,284
	低效率冷凍機組汰換	節約量：電力 182,880 度 / 年	508,041	96,561
2016	高耗電傳統照明汰換	節約量：電力 86,960 度 / 年	220,009	46,002
	A、C 預冷庫冷能回收節能改善	節約量：電力 169,068 度 / 年	427,742	89,437
	蒸汽鍋爐節能改善	節約量：天然氣 13,537 度 / 年	148,772	25,437
	400RT/Hr 空調主機節能改善	節約量：電力 58,648 度 / 年	148,379	31,025

備註說明：1、2014 年電力取得成本：2.977 元 / 度  
 2015 年電力取得成本：2.778 元 / 度  
 2016 年電力取得成本：2.530 元 / 度，天然氣取得成本：10.99 元 / 度  
 2、天然氣溫室氣體排放量 (公斤 CO<sub>2</sub>e) = 天然氣 (度) \* CO<sub>2</sub> 排放係數 + 天然氣 (度) \* CH<sub>4</sub> 排放係數 + 天然氣 (度) \* N<sub>2</sub>O 排放係數  
 電力 (公斤 CO<sub>2</sub>e) = 電力 (度) \* 排放係數 (2014 年 0.521 公斤 CO<sub>2</sub>e / 度)  
 (2015 年 0.528 公斤 CO<sub>2</sub>e / 度)  
 (2016 年 0.529 公斤 CO<sub>2</sub>e / 度)  
 排放係數以此份報告撰寫時接收報告年度之能源局公告係數為主，本報告書更新時，更正前年度數據。

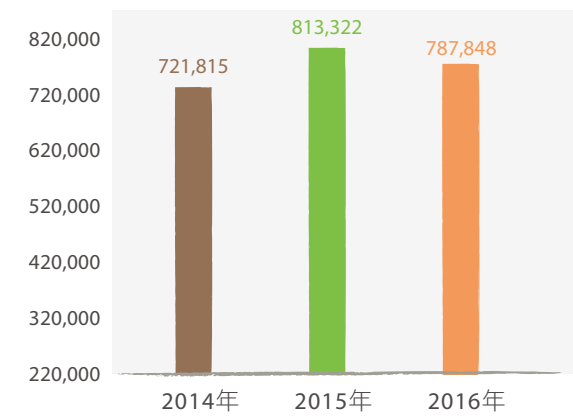
### 溫室氣體盤查

溫室氣體共分三個範疇：

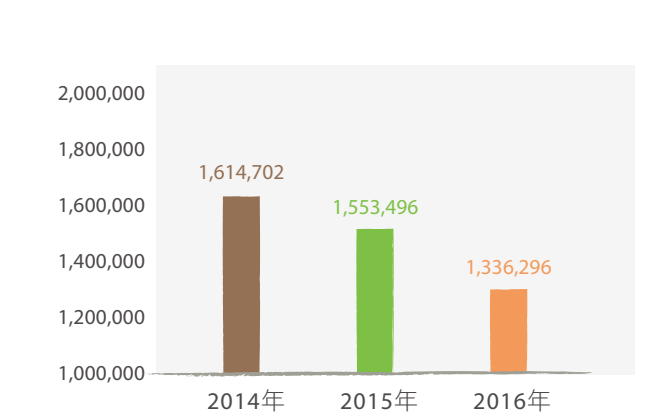


本公司溫室氣體排放主要是來自於外購電力（間接排放），其次是燃料使用（直接排放）及空調設備使用冷媒的逸散量；桃園廠空調系統及冷凍機組 45% 使用環保冷媒，依冷媒逸散率計算溫室氣體排放量約 602 噸 CO<sub>2</sub>e，目前廠內還有 55% 機組使用蒙特婁議定書所管制物品，自 2012 年起依設備汰換 R-22 非環保冷媒，改採 R134a，R404A，R407A 等環保冷媒。員工交通通勤溫室氣體排放不列入統計。

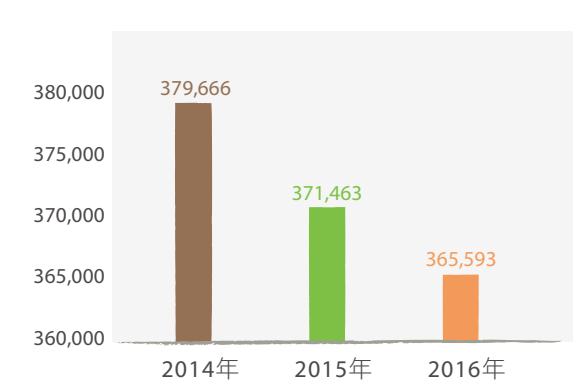
最近三年度天然氣—溫室氣體排放 (公斤 CO<sub>2</sub>e)



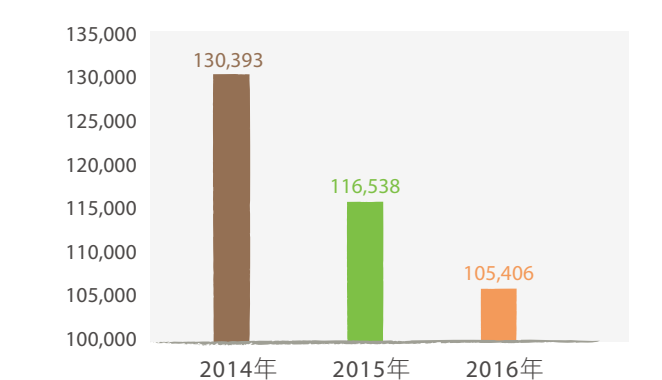
最近三年度液化石油氣—溫室氣體排放 (公斤 CO<sub>2</sub>e)



最近三年度柴油—溫室氣體排放 (公斤 CO<sub>2</sub>e)



最近三年度汽油—溫室氣體排放 (公斤 CO<sub>2</sub>e)



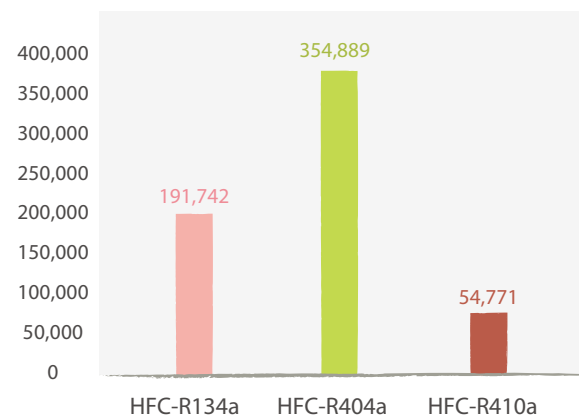


最近三年度範疇一 - 溫室氣體統計表

年度	2014年				2015年				2016年			
	天然氣 (度)	液化石油氣 (公升)	柴油 (公升)	汽油 (公升)	天然氣 (度)	液化石油氣 (公升)	柴油 (公升)	汽油 (公升)	天然氣 (度)	液化石油氣 (公升)	柴油 (公升)	汽油 (公升)
使用量	384,141	921,144	145,682	57,614	432,840	886,228	142,534	51,492	419,283	762,321	140,282	46,574
二氧化碳排放量	721,801	1,614,673	379,648	130,387	813,306	1,553,469	371,445	116,532	787,833	1,336,273	365,575	105,401
二氧化碳排放係數	1.8790	1.7529	2.6060	2.2631	1.8790	1.7529	2.6060	2.2631	1.8790	1.7529	2.6060	2.2631
CH <sub>4</sub> 排放量	12.677	25.792	15.442	5.646	14.284	24.814	15.109	5.046	13.836	21.345	14.870	4.564
CH <sub>4</sub> 排放係數	0.000033	0.000028	0.000106	0.000098	0.000033	0.000028	0.000106	0.000098	0.000033	0.000028	0.000106	0.000098
N <sub>2</sub> O 排放量	1.152	2.763	3.059	1.152	1.299	2.659	2.993	1.030	1.258	2.287	2.946	0.931
N <sub>2</sub> O 排放係數	0.000003	0.000003	0.000021	0.000020	0.000003	0.000003	0.000021	0.000020	0.000003	0.000003	0.000021	0.000020
溫室氣體排放量 (公斤 CO <sub>2</sub> e)	721,815	1,614,702	379,666	130,393	813,322	1,553,496	371,463	116,538	787,848	1,336,296	365,593	105,406

備註說明：  
 1、依據行政院環境保護署國家溫室氣體登錄平台所公布的溫室氣體排放係數管理表 6.0.1 版計算溫室氣體排放量。  
 2、天然氣溫室氣體排放量 (公斤 CO<sub>2</sub>e) = 天然氣 (度) \* CO<sub>2</sub> 排放係數 + 天然氣 (度) \* CH<sub>4</sub> 排放係數 + 天然氣 (度) \* N<sub>2</sub>O 排放係數  
 液化石油氣溫室氣體排放量 (公斤 CO<sub>2</sub>e) = 液化石油氣 (公升) \* CO<sub>2</sub> 排放係數 + 液化石油氣 (公升) \* CH<sub>4</sub> 排放係數 + 液化石油氣 (公升) \* N<sub>2</sub>O 排放係數  
 柴油溫室氣體排放量 (公斤 CO<sub>2</sub>e) = 柴油 (公升) \* CO<sub>2</sub> 排放係數 + 柴油 (公升) \* CH<sub>4</sub> 排放係數 + 柴油 (公升) \* N<sub>2</sub>O 排放係數  
 汽油溫室氣體排放量 (公斤 CO<sub>2</sub>e) = 汽油 (公升) \* CO<sub>2</sub> 排放係數 + 汽油 (公升) \* CH<sub>4</sub> 排放係數 + 汽油 (公升) \* N<sub>2</sub>O 排放係數

2016 年溫室氣體排放 (公斤 CO<sub>2</sub>e)

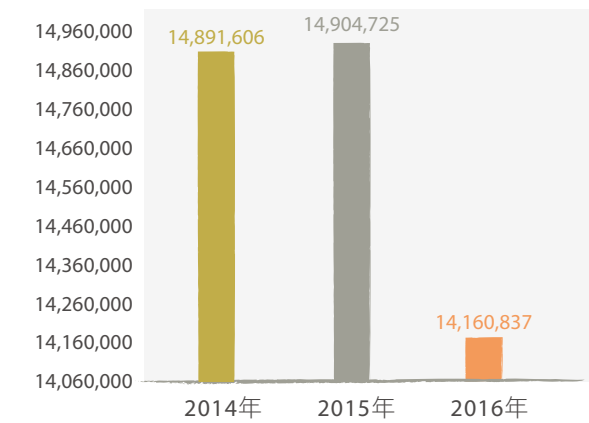


範疇一 - 2016 年設備主機使用冷媒造成溫室氣體排放量 - 桃園廠 (依逸散量計算)

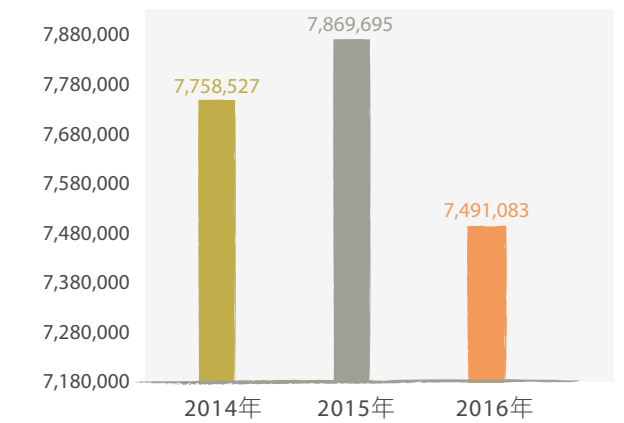
冷媒種類	使用量 (公斤)	GWP 值	溫室氣體排放量 (公斤 CO <sub>2</sub> e)
HFC-R134a	1,639	1,300	191,742
HFC-R404a	544	3,260	354,889
HFC-R410a	159	1,725	54,771
合計			601,402

備註說明：1、依據環保署國家溫室氣體登錄平台 <http://ghgregistry.epa.gov.tw/Tool/tools.aspx?Type=1>  
 2、溫室氣體排放量 (公斤 CO<sub>2</sub>e) = 活動強度 (使用量) × 排放係數 × GWP 值

範疇二 - 最近三年度電力使用度數



範疇二 - 最近三年度電力一溫室氣體排放量 (公斤 CO<sub>2</sub>e/度)

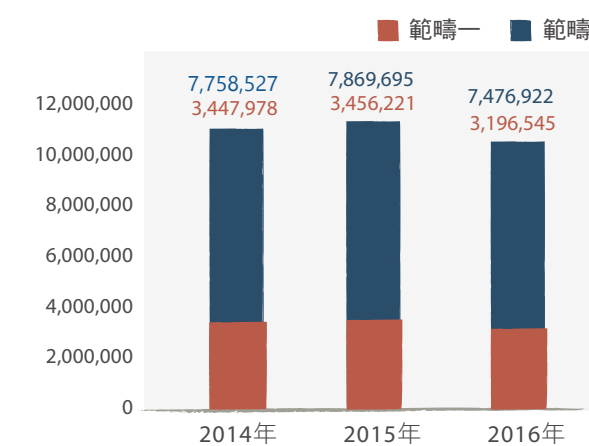


範疇二 - 最近三年度溫室氣體排放量

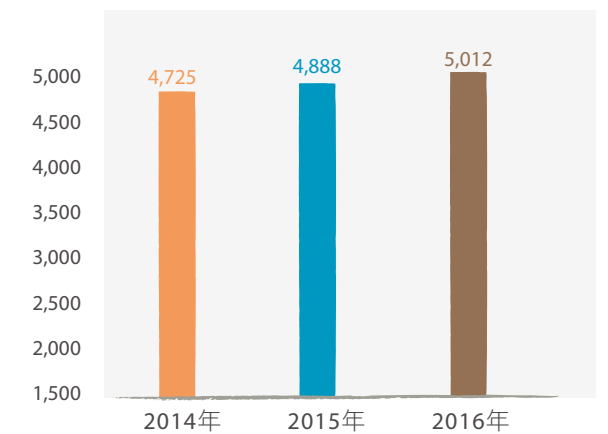
間接能源	2014年	2015年	2016年
電力 (千度)	14,891,606	14,904,725	14,160,837
溫室氣體排放量 (公斤 CO <sub>2</sub> e/度)	7,758,527	7,869,695	7,491,083

備註說明：1、經濟部能源局：[http://web3.moeaboe.gov.tw/ECW/populace/content/SubMenu.aspx?menu\\_id=114](http://web3.moeaboe.gov.tw/ECW/populace/content/SubMenu.aspx?menu_id=114)  
 2、溫室氣體排放量 (公斤 CO<sub>2</sub>e/度) = 電力 (度) \* 排放係數 (2014年 0.521 公斤 CO<sub>2</sub>e/度) (2015年 0.528 公斤 CO<sub>2</sub>e/度) (2016年 0.529 公斤 CO<sub>2</sub>e/度)

最近三年度各範疇溫室氣體排放量



最近三年度溫室氣體排放強度 (公斤 CO<sub>2</sub>e/營業收入 (百萬元))



最近三年度溫室氣體排放強度

能源別	2014年		2015年		2016年	
	溫室氣體排放 (噸 CO <sub>2</sub> e)	營業收入 (百萬元)	溫室氣體排放 (噸 CO <sub>2</sub> e)	營業收入 (百萬元)	溫室氣體排放 (噸 CO <sub>2</sub> e)	營業收入 (百萬元)
範疇一	3,447,978	2,372	3,456,221	2,317	3,196,545	2,130
範疇二	7,758,527		7,869,695		7,491,083	
溫室氣體排放強度 (噸 CO <sub>2</sub> e/百萬元)	4,725		4,888		5,012	

4.3 污染防治

水污染防治

桃園廠在生產活動中產生的廢污水，與員工的生活污水接管併入廠內之污水處理場進行處理作業，並依一級化學處理及生物處理後排放至地面水體。且將部份處理過的放流水，經砂濾塔過濾及漂白水加藥殺菌後進行回收再利用。導引作為廠內植物澆灌、廁所沖洗，以達水資源循環再利用。本公司依「污水處理設備操作及保養標準書」進行操作維護保養作業，並依循水污染防治法相關規定進行管理及申報作業。

2016年放流水水質平均值為化學需氧量 36.9 mg/L，生化需氧量 7.35 mg/L，懸浮固體 12.5 mg/L，油脂 2.15 mg/L，全數遠低於環境保護署對食品製造業要求之放流水標準（化學需氧量 < 100 mg/L，生化需氧量 < 30 mg/L，懸浮固體 < 30 mg/L，油脂 < 10 mg/L）。

1. 水資源再利用

水資源已是 21 世紀人類所面臨最重要的課題之一，有鑑於此，本公司早於 2007 年起，即對於廠區水資源做最有效率的調配和管理，不但有效減少浪費，也提升使用效率。除將廠區廢（污）水經污水處理場處理至符合法定放流水標準後放流，並循環使用部份水體後供作廠內廁所沖洗、植栽澆灌之用。2016 年水總排放用量為 67,424 噸。

最近三年度使用水源、水量及回收再利用率

使用水源	2014年			2015年			2016年		
	自來水 用量	雨水 回收量	淨水 回收量	自來水 用量	雨水 回收量	淨水 回收量	自來水 用量	雨水 回收量	淨水 回收量
水量 (噸)	80,421	860	29,286	72,782	760	27,835	67,424	1,120	26,551
回收再利用率	27.3%			28.2%			29.1%		
合計 (噸)	110,567			101,377			95,095		

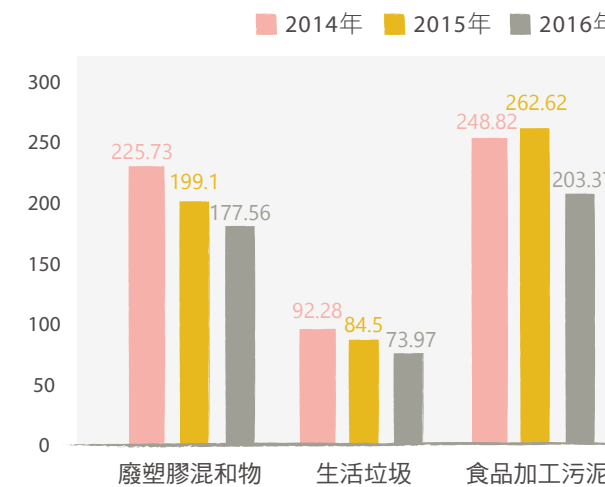
廢棄物資源再利用

廠區主要產出之廢棄物有生活垃圾、廢塑膠混合物及食品加工污泥，前兩項均委由合格之清除處理公司進行清運及焚化處理，並依規定申報。污水處理場產出之廢棄物 -- 食品加工污泥，則由合格清運商承載至專業處理廠轉換成有機肥料。公司另訂有「事業廢棄物管理辦法」，讓廢棄物管理作業有所依循。且載運出廠之廢棄物均依規定追蹤流向，確保依合約規定進行，避免因疏忽造成對環境之汙染與衝擊。並依循廢棄物管理法相關規定進行管理及申報作業。

另為降低對環境的影響，減少一般事業廢棄物產生量，廠區積極實施資源分類回收，將廢紙、廢鐵、廢餅、廢塑膠分類存放，並委由資源回收商回收再利用。



最近三年度廢棄物類別統計圖 (噸)



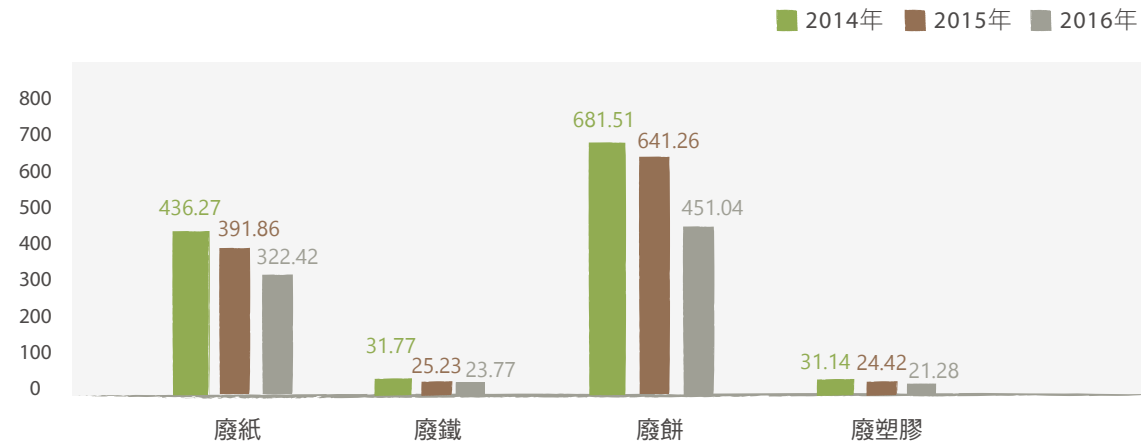
最近三年度廢棄物類別統計表 - 桃園廠

廢棄物類別	總重量 (噸)			處置方法
	2014年	2015年	2016年	
廢塑膠混合物	225.73	199.1	177.56	焚化處理
生活垃圾	92.28	84.5	73.97	焚化處理
食品加工污泥	248.82	262.62	203.37	公告再利





最近三年度資源回收品項統計圖



最近三年度資源回收品項統計表

資源回收品項	總重量 (噸)			處置方法
	2014年	2015年	2016年	
廢紙	436.27	391.86	322.42	回收再利用
廢鐵	31.77	25.23	23.77	回收再利用
廢餅	681.51	641.26	451.04	回收再利用
廢塑膠	31.14	24.42	21.28	回收再利用

### 空氣污染管理

本公司桃園廠因鄰近農業用地及住宅區，以食品加工為主，並依循空氣污染防治法相關規定進行管理及申報作業。本公司非高污染產業，常見空氣污染以香味逸散為主，至 2014 年導入各產線的烤爐排風口增設水霧噴灑以減少香味逸散後，2016 年持續零環保申訴為目標。

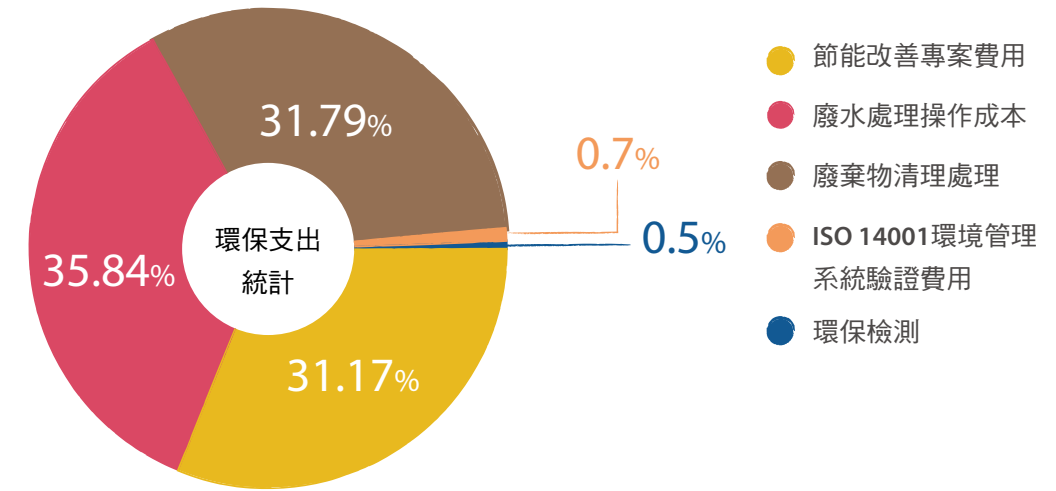
### 噪音管理

為確保工作現場及廠區周邊利害關係人之安全，每年委託合法第三方噪音監測機關至公司實施監測 2 次，2016 年監測結果皆屬正常，合乎法規要求。

### 環保支出

宏亞食品一向對於環保議題相當重視，除了遵循法規要求之外，在事業廢棄物的回收處理上，選擇可回收再利用的方式，除了可以降低清除處理費用，也能符合環保的目的。在本公司的努力下，自 1993 年建廠迄今未有環保主管機關告發違反環境法規而導致罰款之事件發生。2016 年度，公司並未發生嚴重洩漏事件。

2016 年度環保支出統計圖

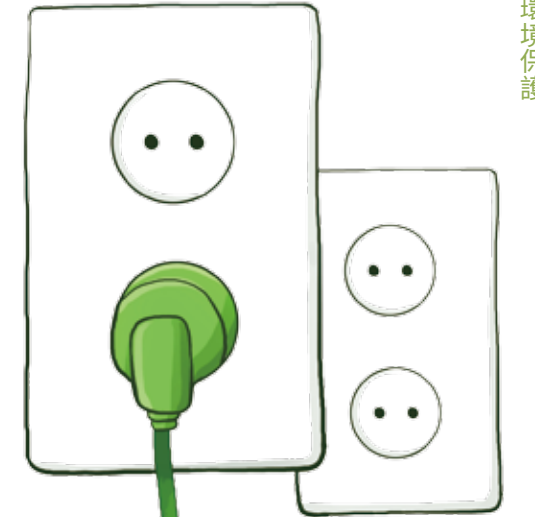


2016 年環保支出統計表 (單位: 新台幣元)

環保支出	金額	%
節能改善專案費用	2,234,683	31.17
廢水處理操作成本	2,569,270	35.84
廢棄物清運處理	2,279,304	31.79
ISO 14001 環境管理系統驗證費用	50,000	0.70
環保檢測	35,567	0.50
合計	7,168,824	100

### 4.4 環境申訴案件

本公司為使內外部之抱怨事件及各階層間之意見能夠有效的處理，於是建立本公司與外部利害相關者有效溝通之管道，並訂定「環安衛諮詢與溝通管理辦法」，建立內外部諮詢與溝通管制表，並經由管理辦法流程及管制表進行擬定對策、方案，進行改善及追蹤，並回饋處理結果給利害相關者。2016 年環境衝擊申訴案件為 0 件。



# 員工關係與社會關懷

# 5

## 5.1 人才永續

### 5.2 福利與權益

- 薪資與福利
- 育嬰假
- 退休制度
- 員工權益

### 5.3 教育訓練

### 5.4 工作安全

- 安全衛生組織的運作及訓練
- 工作安全的提升

## 5.5 健康照顧

- 健康之工作環境
- 健康照顧及健康促進

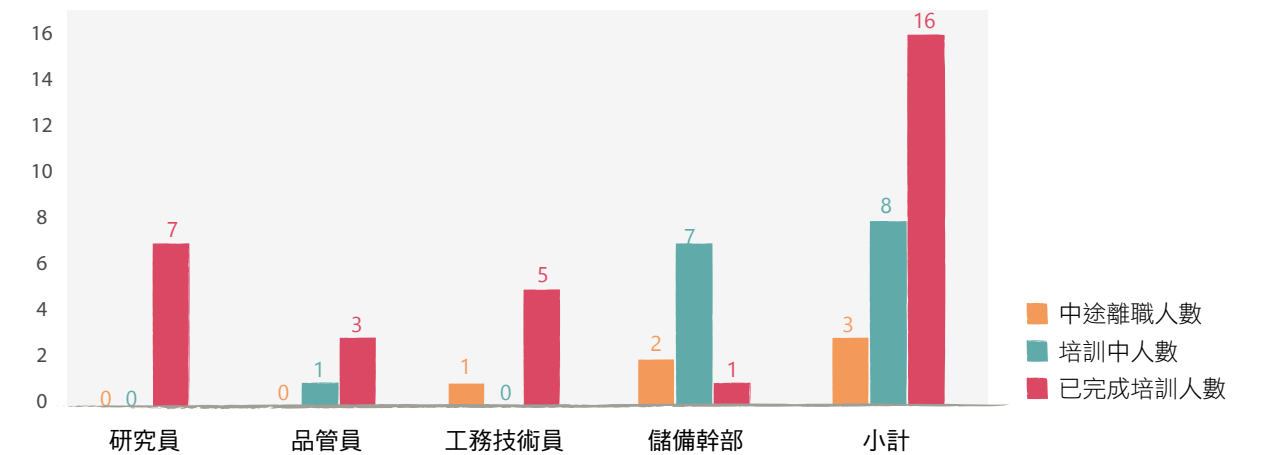
## 5.6 社會回饋

- 社會公益
- 社區回饋
- 縣市政府合作及回饋

## 5.1 人才永續

公司培訓永續經營之專業人才及提供員工多元的學習機會，承接公司使命、願景與核心價值，提供新訓課程、專業課程、管理課程等多樣化學習方案，每年度會依據組織策略、單位需求進行訓練需求調查與分析，並規劃相對應的培訓課程。同時提供多元的學習管道，包括內訓、外訓、在職訓練，讓員工能在工作時學習並充實各項知識和技能，培養員工成為產業的菁英。此外本公司為培養重點新進人員能成為企業發展的中堅份子，依職務的不同，規劃出完整的重點新人訓練計劃，2016年實際有27人參訓，該年度內完成培訓16人。

2016 年度重點新人培訓情形



2016年推動主管讀書會，並透過書籍的閱讀及分享，培養閱讀風氣，提昇職場專業知識並凝聚團隊向心力與共識。並安排同仁欣賞生態紀錄片，藉此對環境保護與生態保育多一層深刻的認識與省思。宏亞食品每年訂定年度經營策略目標，用人單位依據各部門發展之需擬定年度人力計劃，並提出人力需求。人力資源部門則運用多元徵才管道招募人才，並依勞基法聘用人才。

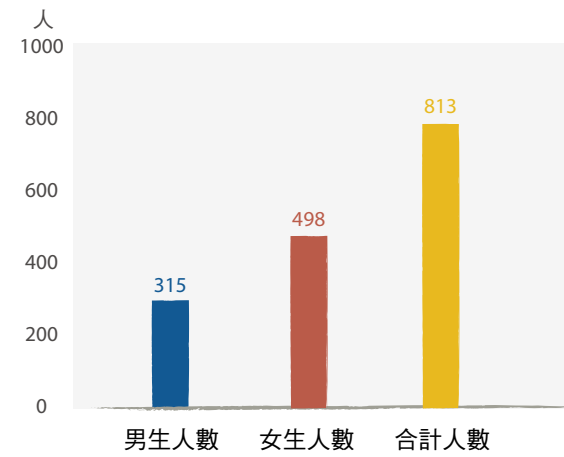
本公司用人適才適所，讓同仁可發揮其專才，並提供企業內優秀人才輪調之機會，面談時即將工作內容、雇用條件...等，讓應徵者明瞭。並透過職務再設計，提供身心障礙人士適合之工作環境，並確保同工同酬。另外，本公司與多所大專院校產學合作（包括北商、創新、健行、龍華、萬能、銘傳），持續提供學生實習課程及就業機會。

本公司高階主管以重要營運據點當地（註：皆為台灣）聘僱為主，現有高階管理階層24人，佔全公司總人數2.95%。（註：高階管理階層係指理級以上主管人員男12人、女12人）

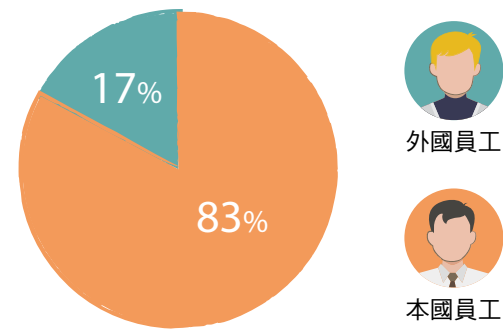




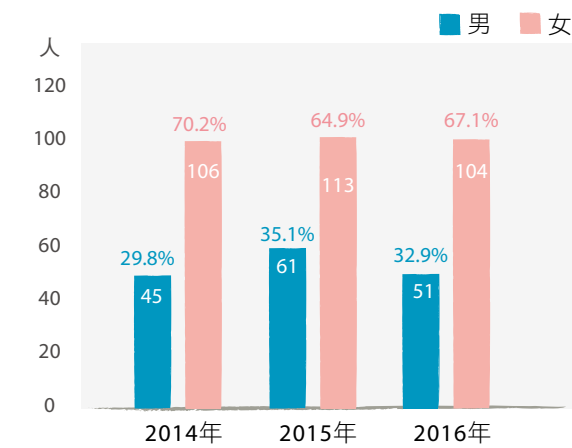
2016年員工性別人數圖



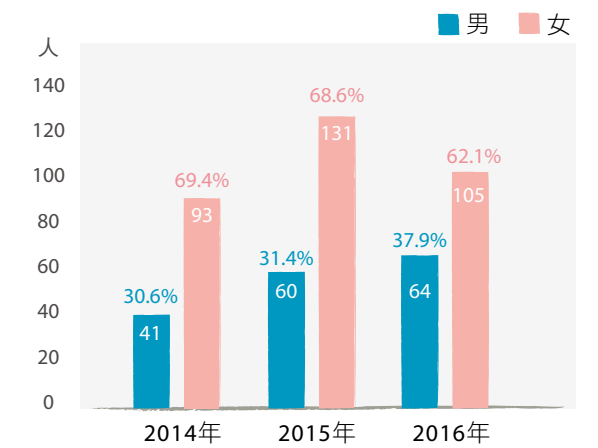
2016年本/外籍員工人數比例圖



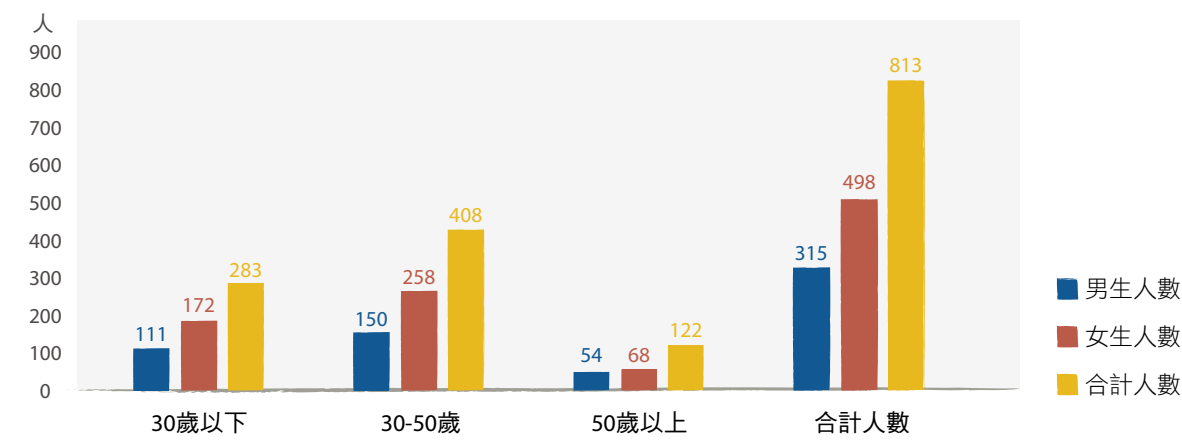
2014-2016 新進男女人數比較圖



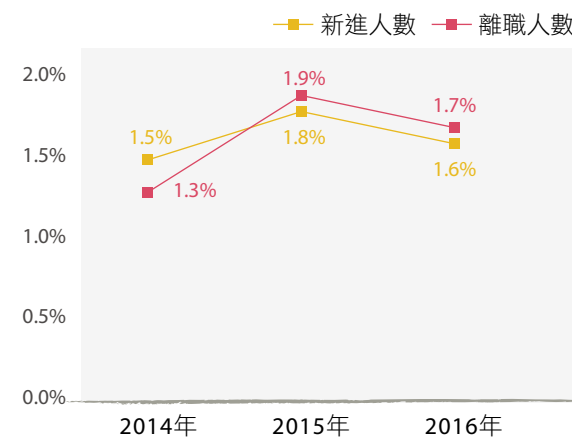
2014-2016 離職男女人數比較圖



2016年員工年齡分佈圖



最近三年人員新進 & 離職率比較圖



2016年多元化的員工組成 (員工皆為正式員工，區域以台灣區為主)

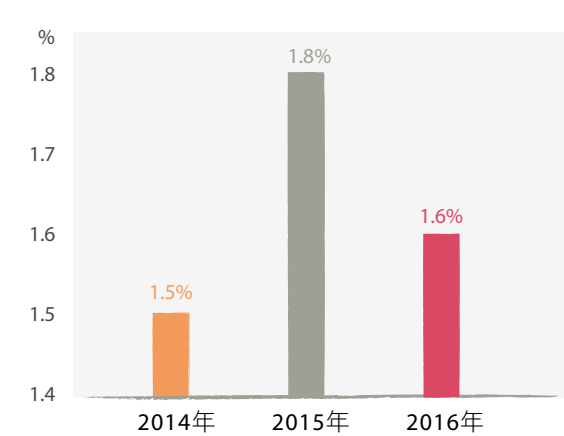
項目	男生人數	男生%	女生人數	女生%	合計人數	合計%
本國員工	244	30.01	429	52.76	673	82.77
外國員工	71	8.73	69	8.48	140	17.22
身心障礙	4	0.49	6	0.73	10	1.23
原住民	4	0.49	3	0.36	7	0.86

備註說明：

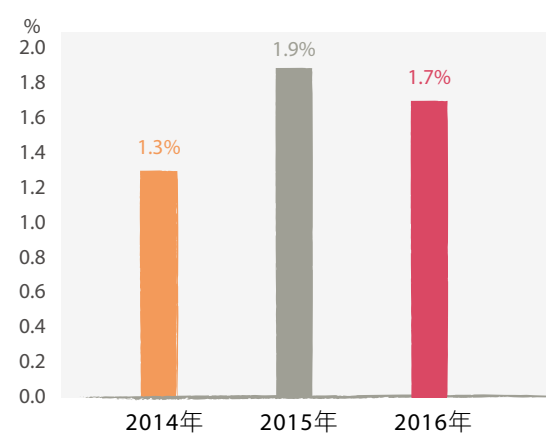
1. 新進比率計算公式：平均新進人數 / 平均在職人數
2. 離職率計算公式：平均離職人數 / 平均在職人數
3. 平均在職人數：資料來源 AS400 中之「新進離職人員統計月報」
4. 新進及離職人數用「員工多元化與平等機會表」中數值



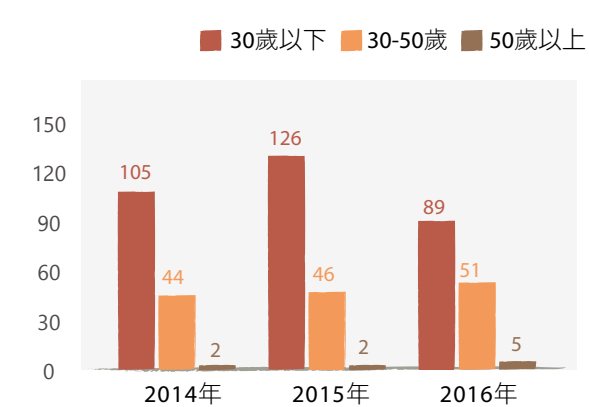
最近三年人員新進率比較圖



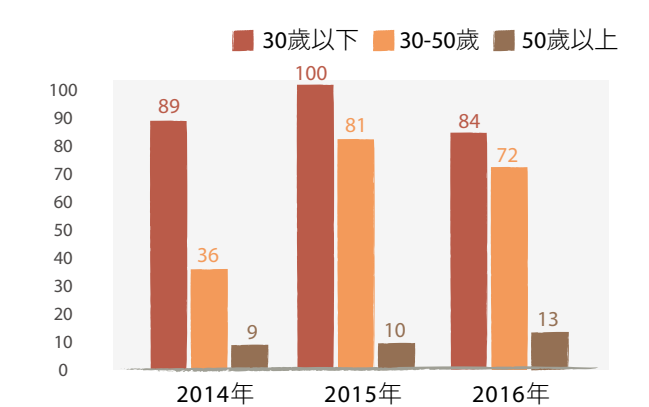
最近三年人員離職率比較圖



最近三年度新進人員年齡分佈圖



最近三年度離職人員年齡分佈圖



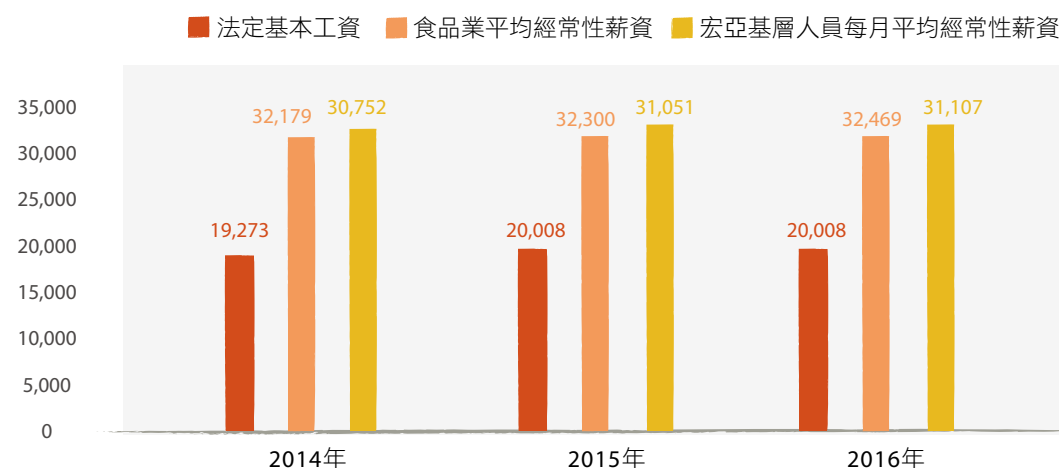
1. 以上員工類型為正式工，數據資料為總公司及桃園廠人數加總統計，桃園廠人數 590 人，總公司 223 人。
2. 範圍為全公司 / 2014 年：855 人 / 2015 年：821 人 / 2016 年：813 人 (每年 12/31 截算)
3. 本公司用人不限年齡，提供中高齡人員工作機會，積極創造平等的就業環境。
4. 平均在職人數：資料來源 AS400 中之「新進離職人員統計月報」

## 5.2 福利與權益

### 薪資與福利

員工是企業最大的資產，公司依據員工的學經歷、未來發展性及個人績效表現核定薪資，員工的薪資不因其性別、種族、宗教、政治立場、婚姻狀況等有所不同。(近年來考量物價水準、績效相應進行薪資調整，2016年調薪0.8%)基層人員起薪不論男女為法定基本工資的1.17倍，且基層人員每月平均經常性薪資更為法定基本工資的1.55倍。

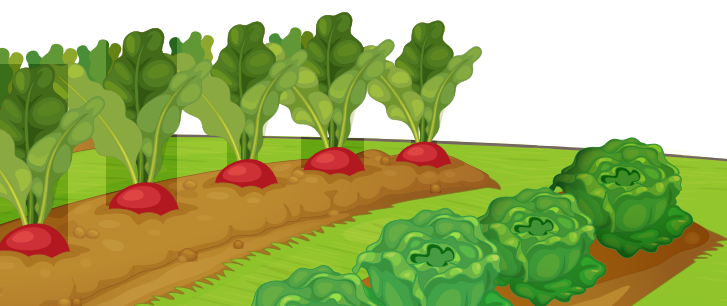
最近三年基層人員平均經常性薪資比較圖(新台幣元)



備註說明：食品業平均經常性薪資數據來源自行政院主計處年度公告(以1~5職等平均薪資)

依據勞基法等相關法令提供勞健保、陪產/生育/育嬰假、退休準備金及假勤制度。另對於派外及出差海外的同仁亦提供高額且完善之保險，讓外派同仁無後顧之憂。此外，本公司依法成立「職工福利委員會」，委員是由同仁自行選舉的方式產生的，並於會議決議年度員工福利政策及規劃員工活動，各委員為增加同仁保障，投保團體保險，將員工的福利擴大。2016年福委會實際召開一次會議。

本公司每年提供員工旅遊補助款，鼓勵員工於工作閒暇之餘走向戶外，除放鬆心情外更能增進身心健康。此外為鼓勵員工增加家庭情感交流，更提供眷屬免費參觀巧克力共和國之福利，並不定期舉辦社團活動，除培養興趣之外，更可學習工作專業以外之閒暇時光進行耕作，讓身心有適當的舒展機會。



### 員工福利一覽表



### 育嬰假

本公司員工任職滿半年可依「性別工作平等法」及「育嬰留職停薪實施辦法」之法規申請育嬰假。留停期滿之員工復職，公司會安排回任原單位及職務，或可依其意願申請至其他單位服務。全體同仁在公司的宣導下，對於政府的相關措施均能充分瞭解，本公司也為體恤員工，創造一個友善溫馨的工作環境目標努力不懈。2016年未能復職原因皆因家庭因素暫不就業。截至2016年底留任率為67%，(2016年度育嬰留停人數為10人)，復職率為100%(2016年度應復職人數為1人)。2016年未有先前育嬰留停復職滿一年以上者。

2016年育嬰假申請狀況表

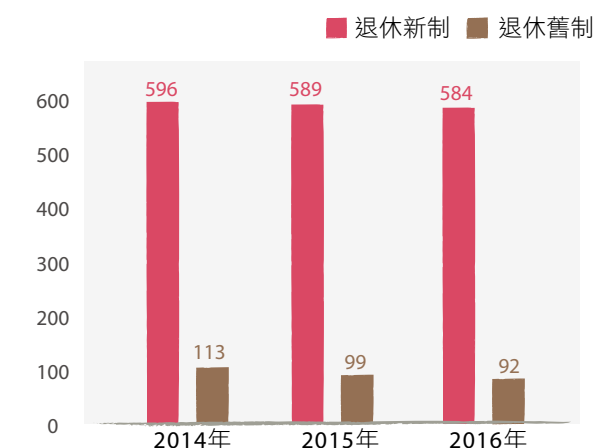
2016年	產假人數	陪產假人數	育嬰留停人數	復職人數	留停中人數	離職人數
男	0	10	0	0	0	0
女	8	0	10	1	8	1

備註說明：範圍為本公司本國籍正式員工

### 退休制度

本公司依據勞動基準法及勞工退休條例提撥退休金，2005年7月1日起到職的員工均適用新制，公司每月依規定提撥薪資的6%予個人退休金專戶，另2005年6月30日前到職前依新制之規定每月提撥薪資的6%予個人退休金專戶，其舊制部份自2016年8月起每月提撥由2%新增為15%存入中央信託局舊制退休金帳戶，另每年請精算師計算舊制退休金準備是否充裕，截止2016年底退休金帳戶足以支應舊制退休人員退休金。經精算師計算2016年度，應計退休金負債帳列數為162,752千元。(相關資訊估算期間、依據、預先提撥支付程度參閱公司2016年度年報P164)

最近三年度員工退休金新舊制人數圖



宏亞食品最近三年度員工退休金新舊制人數表

年度	2014年	2015年	2016年	員工參與退休計劃程度
退休金新制	596	589	584	100%
退休金舊制	113	99	92	(不含外勞)



### 員工權益

本公司無設置工會以進行員工協商溝通維護員工權益，但公司於勞資溝通部分除遵循政府法令規範之外，定期每季召開勞資會議，維持勞資溝通管道暢通。會中資方代表 6 人，勞方代表 6 人，勞方代表佔總人數 50%，優於法規要求。會議主要討論事項為：協調勞資關係、勞動條件、勞工福利、勞資會議代表選派及解任、勞資會議運作等。此外本公司並設立多元的溝通或申訴管道，員工可透過口頭、書面、員工信箱、功能部門的郵件信箱、宏亞季刊、性騷擾申訴管道等提出申訴。另每月定期由董事長主持公司月會，確保溝通管道暢通。當接獲員工申訴案件，會詳盡的調查並對申訴的內容審慎保密及積極處理，統計 2016 年度並無申訴案件。

2016 年並未發生歧視事件，亦無發生侵害原住民權利事件，也無發生人權相關申訴案件，且本公司員工的任用及績效考評不會依種族、性別、年齡、宗教或政治立場而有所區別。為使同仁明確了解自身的權益，新進人員到職第一天立即安排教育訓練，課程內容涵蓋勞工權益、薪資、工時、福利等。另自 2015 年起將納入各項人權相關事項教育訓練例如：就業自由、人道、禁止歧視與集會自由。除本公司直接任用的員工外，保全公司員工每年接受人權教育訓練，本公司督導其執行情形。2016 年透過公司會議進行營運相關人權及反貪腐政策宣導訓練，計 107 人次參與，總時數共計 107 小時。

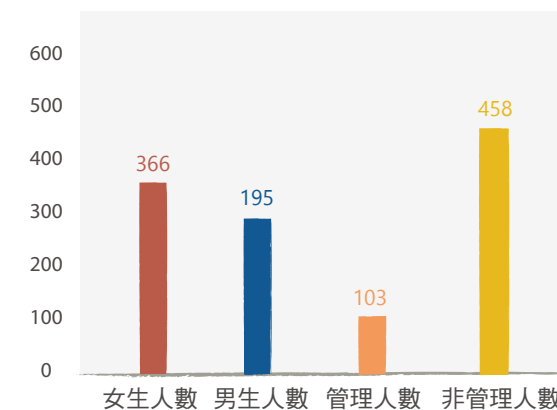
### 5.3 教育訓練

本公司全體同仁每半年實施績效考核，以適時檢視員工績效表現並予以輔導改善建議。根據本公司教育訓練規劃，結合人才培育中訓練、教育、發展三大功能，推動全方位學習，強化職務之專業知識並激發潛能儲備人才，以提升企業人力之結構、素質及效能。

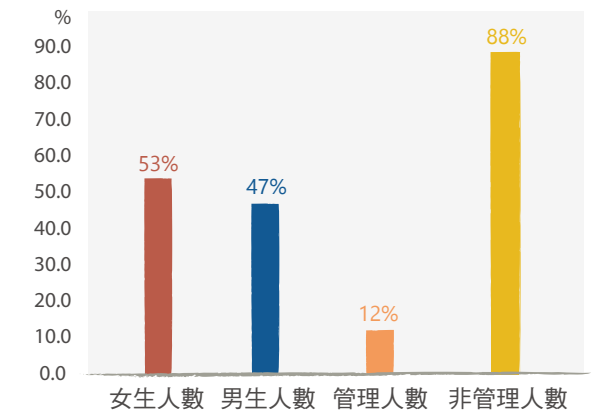
另配合員工職涯發展、公司經營目標之推動，循序漸進建立制度化課程，可區分為以下六大類：



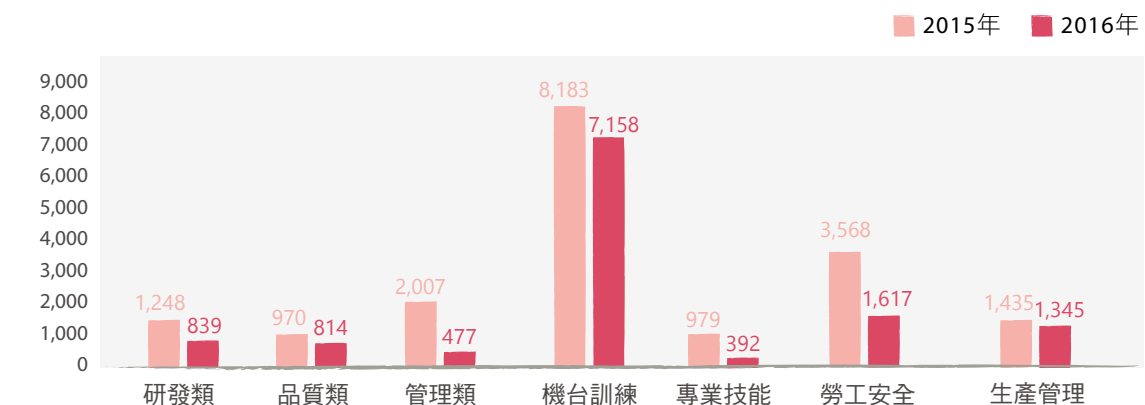
2016 年  
男 / 女暨管理 / 非管理人員上課人數比較圖



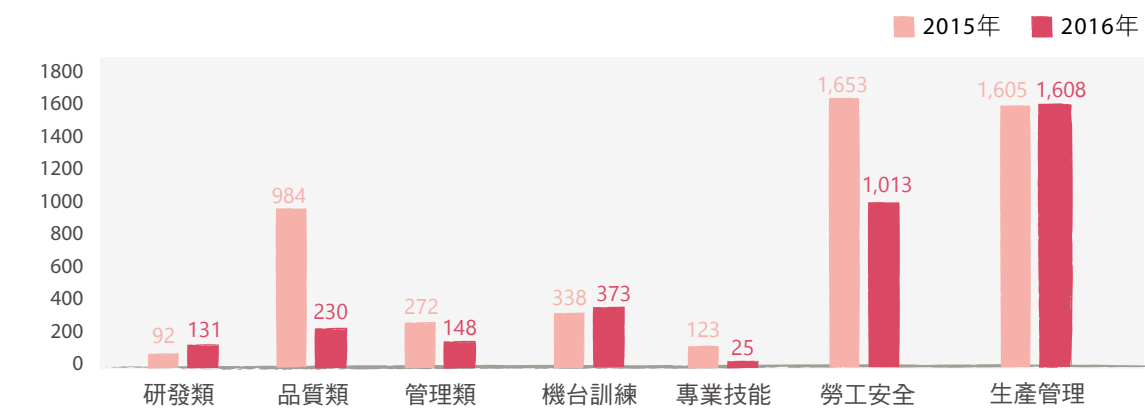
2016 年  
男 / 女暨管理 / 非管理人員上課百分比比較圖



近二年各類課程訓練時數比較圖



近二年各類課程受訓人次比較圖



## 5.4 工作安全

### 安全衛生組織的運作及訓練：

1. 本公司設有職業安全衛生管理委員會，每季定期召開會議，與員工息息相關之安全衛生議題 (如職災之預防) 均會在會議中討論，委員會成員 10 名之中，勞工代表有 4 名佔 40%。
2. 公司訂有「緊急應變處理辦法」以供員工遵循，每年舉辦兩次自衛編組消防演訓讓員工學習如何預防災害發生及災害發生時之緊急應變處置。
3. 每月定期於公布欄公告廠區發生虛驚或職災意外之狀況說明，及宣導職業安全衛生新知，既能讓員工一方面瞭解廠區近期發生職災之狀況，防止類似意外重複發生，另一方面也能掌握外界即時資訊，維護自身相關權益。
4. 公司除針對每位新進同仁進行安全衛生教育訓練之外，另外依法規規定排定時程對全廠所有員工實施一般安全衛生教育訓練。

### 工作安全的提升：

1. 2016 年繼續將降低交通意外及加入人因性安全危害改善計劃，納入環安衛年度目標及標的，並設為管理方案，依計畫內容逐步進行，改善因作業條件不良產生之人因性安全危害，藉此提升職場的工作安全。於 2016 年 5 月 3 日安排交通管理單位人員擔任講師，對廠區 259 位員工施以道路交通安全的宣導及教育訓練，並利用公布欄及門口 LED 跑馬燈等管道時時提醒員工注意上下班的交通安全。
2. 依 2015 年完成之人因性危害預防計畫、母性健康保護計畫以及有關過勞危害及職場暴力的預防等四項計畫，2016 年分別寫成內控之辦法並發行，依此落實執行對員工在職場健康上的維護，使其發揮最大效益。
3. 每年排定 OHSAS 18001 內部稽核 2 次、外部稽核 1 次，2016 年有關安全危害的缺失，外部稽核有 4 件 (次要缺失)；分別屬於堆高機之正確使用及爬梯防墜和電動機械須有護罩等事項，均於要求之時效內改善完成，藉由稽核員之檢視，可發現管理或執行上的缺失，以此訂定計畫加以改善並確認執行效果及再發防止。
4. 有關化學品使用及管理，公司訂有「化學藥劑及危險有害物質作業標準書」，使用單位及保管單位均得依規定嚴格執行相關作業流程。並在安全無虞的條件下使用及保存，以維護員工的身體健康。

2016 年工傷類別、頻率、損失日數比例、因公死亡事故總數

地區	性別	工傷類別	失能傷害次數	失能傷害損失日數	工傷頻率 FR	損失日數比例 SR
工廠	男	被切、割、擦傷	2	29	1.47	21.38
		被夾、被捲	1	10	0.74	7.37
		壓傷	1	19	0.74	14.01
	女	被夾、被捲	6	41	4.42	30.23
		被切、割、擦傷	5	11	3.69	8.11
		跌倒	1	1	0.74	0.74

備註說明：本表不包含交通事故

最近三年職災頻率及損失日數統計表

年度	人數	總經歷工時	失能傷害次數	失能傷害損失日數	工傷頻率 FR	損失日數比例 SR
2016	585	1,356,400	18	125	13.27	92.15
2015	599	1,390,160	17	255	12.22	183.43
2014	600	1,432,240	21	170	14.60	118.69

備註說明：資料來源～勞動部職業安全衛生署職災申報統計 [https://injury.osha.gov.tw/unit\\_main.aspx](https://injury.osha.gov.tw/unit_main.aspx)

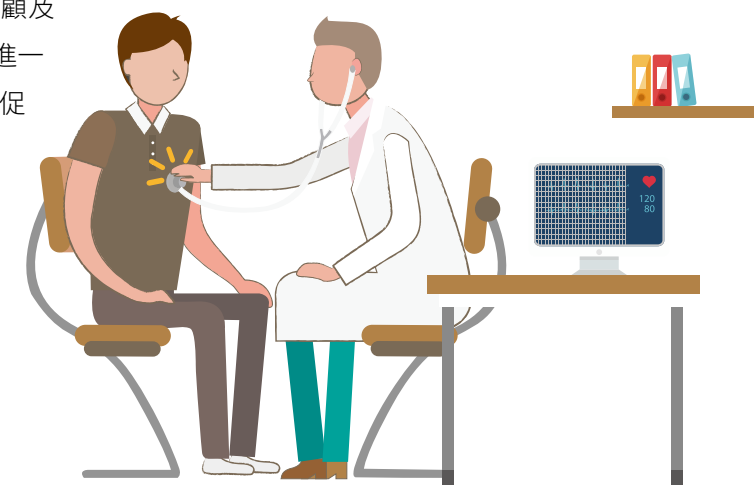
## 5.5 健康照顧

### 健康之工作環境

本公司除了符合國家法令的各項有關職業安全衛生相關規範外，為落實工安管理、提升工安意識，積極推動職業安全衛生管理計畫，建置職業安全衛生管理系統 OHSAS 18001 並取得認證。希望以制度化、系統化之持續運作方式以期降低員工發生危害的風險，並建立注重職業安全之企業文化。此外公司格外重視作業環境的健康要求，每年兩次的作業環境測定，均委由合格之環測公司辦理，除了法規規定的噪音檢測外，自 2012 年陸續導入空氣品質 (CO2) 及微量有機溶劑的檢測，藉由檢測報告提供安衛單位做為人員防護及環境改善之依據，為的就是提供所有員工一個健康的工作環境。為此公司訂有「廠區作業環境測定管理辦法」以供遵循。

### 健康照顧及健康促進

1. 每年舉辦一次的全體員工免費健康檢查，對於檢查異常同仁要求主管積極安排入院詳盡檢查，以確保同仁健康無虞。
2. 定期安排合格之執業醫師實施臨廠之安全衛生服務，除提供員工之健康諮詢外，更進一步深入工作現場實地觀察，提供必要之改善或防護的建議，保障員工職場之工作安全。
3. 設置有駐廠護士，除提供員工平日之健康照顧及緊急傷害處理外；對員工之健康檢查結果作進一步之分析以強化做好員工之健康管理及健康促進，如安排有關之教育訓練及衛教宣導。
4. 對於實際工作時間較長之員工適時瞭解其工作狀況，並和其部門主管溝通，評估該員工作負荷，以避免工作過勞。並定期於全體員工參加之月會中，宣達健康新知與叮嚀員工注意身心健康，在工作與休息之間作適時之調節。





## 5.6 社會回饋

宏亞食品在追求營運成長與永續經營的同時，我們持續用心於社會回饋，並透過關懷弱勢、社區回饋及配合縣市政府活動之參與回饋呈現，以善盡社會責任。本公司並無直接和間接提供之財務及實物性的政治獻金。

### 社會公益

2016年本公司參與社會公益活動如下：

1. 2016年春節與中秋禮盒推出兒童福利聯盟文教基金會義賣款禮盒，將銷售所得**10%**贈與此單位，作為弱勢孩童的照護與教育基金：

- ♥ 春節兒福聯盟公益款 **75,654** 元
- ♥ 童心童畫中秋禮盒捐贈 **833,880** 元

2. 2016年捐贈財團法人礦工兒子教育基金會 **20,000** 元

3. 2016年聖誕節巧克屋DIY，每份卡片捐贈10元給天使發展基金會共 **10,000** 元



### 社區回饋

- 2016.03.23

提供場地並協助辦理八德區榮民/眷2016年行動服務列車暨分區座談會，發揮在地產業回饋鄉里之精神，並獲頒獎狀。



- 2016.04.12

財團法人弘道老人福利基金會八德志工站「祖孫一同DIY，蹦出甜蜜新滋味」~巧克力共和國提供特色導覽及童玩區活動予弘道老人福利基金會八德志工站辦理祖孫童玩趣活動，除了分享歡樂給獨居老人外，亦可藉由該活動蹦出代間好感情。



- 2016.05.01

舉辦員工觀新藻礁保護區潮間帶淨灘活動及藻礁生態導覽之旅(還給寄居蟹一個家)，結合知性與環保，藉由親子活動的進行，成功將環保的種子向下扎根，更因員工及家屬的參與，促進同仁之間與家庭之間的良好互動，加上淨灘的成果相當豐碩，實為一相當有意義的活動。



- 2016.05.21

捐贈本公司生產之巧克力與餅乾予台灣綠色方舟原住民關懷協會舉辦之原住民偏鄉部落關懷行動及五二一愛心音樂會活動。

- 2016.05.25&2016.09.09

分別於端午節&中秋節致贈本公司生產之蜜蘭諾鬆塔&月餅予桃園市八德區瑞興里以敦親睦鄰回饋鄉里。

- 2016.06.24 致贈本公司蜜蘭諾鬆塔予傑瑞老人安養中心以聊表本公司關懷老人之意。

- 2016.07.06 致贈本公司蜜蘭諾鬆塔予台灣世界展望會西區桃園辦公室，以行動支持暑期兒童關懷活動，並由社工訪視時發放。



- 2016.10.22

致贈本公司產品予林芳瑾基金會，以行動支持該基金會照顧弱勢族群，善盡更多社會責任。



- 2016.11.05

贊助參與桃園市八德青商會之2016幸福八德關懷兒童公益活動。



- 2016.12.24

聖誕義賣活動，巧克力共和國將舉辦聖誕義賣活動，義賣所得全數捐給教育部國民及學前教育署弱勢學生就學之儲蓄專戶。



- 2016.02.08 ~02.14

巧克力共和國猴年"猴"優惠。生肖屬"猴"者，憑身分證享免費入館優惠。

- 2016.04.01~04.31

巧克力共和國週年慶

1. 歡慶兒童節連假4/2(六)~4/5(二)期間12歲以下免費
2. 4月份壽星免費入館。

- 2016.07.01~08.31

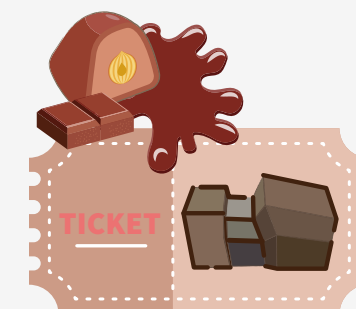
成人票買四送一。

- 2016.10.04 ~10.10

凡設籍桃園市八德區居民可免費入館。

- 2016.10.23 ~12.31

凡設籍桃園市的八德區、桃園區、大溪區、中壢區、平鎮區以上五區居民可免費入館。



## 縣市政府合作及回饋

• 2016.02.22 ~03.06

### 桃園市政府觀光局-桃園燈會在台灣

2016台灣燈會移師桃園，宏亞食品贊助兩座花燈（巧克力共和國一座、禮坊一座），為在地觀光提供更多樣的展示內容及服務項目。



• 2016.09.05 ~09.25

### 桃園市文化基金會-憩桃藝術節

透過【藝術結合工廠】的駐村計畫，創造更多的新銳藝術家，來桃園進行駐村創作，一方面提升桃園市的文化氣息，並與桃園市文化局主辦的桃園地景藝術節相輝映，藉以活絡桃園在地的觀光氣氛，另一方面希望藉由這個活動帶動更多的工作機會，鼓勵年輕人進入桃園就業，提升在地競爭力。



• 2016.09.22 ~11.30

### 教育部觀光工廠師生有禮-玩美DIY快樂尋寶趣

本次活動將由教育部與產業合作，如各所屬之觀光工廠等單位運用產、官、學三方代表共同合作，「全國學生藝術競賽優秀作品展」，並達到寓教於樂的趣味學習，及推廣藝術教育之目的。



## 6. 附錄

### GRI(Global Reporting Initiative) G4.0 條文揭露對照表

一般標準揭露	參考章節	頁碼	確信
<b>策略與分析</b>			
G4-1 組織最高決策者	經營者的話 1.1	003 008	詳會計師確信報告
<b>組織概況</b>			
G4-3 組織名稱	1.1	008	詳會計師確信報告
G4-4 主要品牌、產品、服務項目	1.1	008	詳會計師確信報告
G4-5 組織總部所在位置	1.1	008	詳會計師確信報告
G4-6 組織營運所在的國家數量及國家名	1.1	008	詳會計師確信報告
G4-7 所有權的性質與法律形式	1.1	008	詳會計師確信報告
G4-8 組織所提供服務的市場	1.1	008	詳會計師確信報告
G4-9 組織規模	1.1 5.1	008 068	詳會計師確信報告
G4-10 員工總數	1.1 5.1	008 068	詳會計師確信報告
G4-11 受集體協商協定保障之總員工數比例	5.2	071	詳會計師確信報告
G4-12 組織的供應鏈	1.1 3.2	008 037	詳會計師確信報告
G4-13 報告期間有關組織規模、結構、所有權或供應鏈的任何重大變化	關於本報告書 3.2	005 037	詳會計師確信報告
G4-14 組織是否具有因應相關之預警方針或原則	2.2	028	詳會計師確信報告
G4-15 經組織簽署認可，而由外部所制定的經濟、環境與社會規章、原則或其他倡議	1.2	017	詳會計師確信報告
G4-16 組織參與的公協會（如產業公協會）和國家或國際性倡議組織的會員資格	1.2	017	詳會計師確信報告
<b>鑑別重大考量面與邊界</b>			
G4-17 組織合併財務報表或等同文件中所包含及未包含的所有實體	關於本報告書	005	詳會計師確信報告





一般標準揭露		參考章節	頁碼	確信
G4-18	界定報告內容和考量面邊界的流程，及如何依循「界定報告內容的原則」	1.3	021	詳會計師確信報告
G4-19	列出所有在界定報告內容過程中所鑑別出的重大考量面	1.3	021	詳會計師確信報告
G4-20	組織內部各重大考量面的邊界	1.3	021	詳會計師確信報告
G4-21	組織外部在考量面上的邊界	1.3	021	詳會計師確信報告
G4-22	對先前報告書中所提供之任何資訊有進行重編的影響及原因	範疇及計算依據	005	詳會計師確信報告
G4-23	和先前報告期間相比，在範疇與考量面邊界上的顯著改變	範疇及計算依據	005	詳會計師確信報告
利害關係人議合				
G4-24	組織進行議合的利害關係人群體	1.3	021	詳會計師確信報告
G4-25	就所議合的利害關係人，說明鑑別與選擇的方法	1.3	021	詳會計師確信報告
G4-26	說明與利害關係人議合的方式、頻率，及是否特別為編製此報告而進行	1.3	021	詳會計師確信報告
G4-27	說明經由利害關係人議合所提出之關鍵議題與關注事項，以及組織如何回應	1.3	021	詳會計師確信報告
報告書基本資料				
G4-28	所提供資訊的報告期間	範疇及計算依據	005	詳會計師確信報告
G4-29	上一次報告的日期	發行	006	詳會計師確信報告
G4-30	報告週期	發行	006	詳會計師確信報告
G4-31	提供可回答報告或內容相關問題的聯絡人	聯絡方式	006	詳會計師確信報告
G4-32	說明組織選擇的「依循」選項，及選項的 GRI 內容索引	關於本報告書	005	詳會計師確信報告
G4-33	報告之外部查證	報告書撰寫原則及綱領	005	詳會計師確信報告
治理				
G4-34	組織的治理結構，包括最高治理機構的委員會	2.2	028	詳會計師確信報告
倫理與誠信				
G4-56	組織之價值、原則、標準和行為規範，如行為準則和倫理守則	2.2	028	詳會計師確信報告

特定標準揭露		參考章節	頁碼	確信
經濟面				
EC1	組織所產生及分配的直接經濟價值	2.1	026	-
EC3	組織確定福利計畫義務的範圍	5.2	071	-
EC4	自政府取得之財務補助	2.1	026	-
EC5	在重要營運據點，不同性別的基層人員標準薪資與當地最低薪資的比例	5.2	071	-
EC6	在重要營運據點僱用當地居民為高階管理階層的比例	5.1	068	-
EC7	基礎設施的投資與支援服務的發展及衝擊	5.6	077	-
EC9	於重要營運據點，採購支出來自當地供應商之比例	3.2	037	詳會計師確信報告
環境面				
EN2	使用再生原物料的百分比	3.2	037	詳會計師確信報告
EN3	組織內部的能源消耗量	4.2	055	-
EN5	能源密集度	4.2	055	-
EN8	依來源劃分的總取水量	4.3	063	-
EN10	水資源回收及再利用的百分比及總量	4.3	063	-
EN11	組織所擁有、租賃、管理的營運據點或其鄰近地區位於環境保護區	4	054	-
EN13	受保護或復育的棲息地	4	054	-
EN16	能源間接溫室氣體排放量（範疇二）	4.2	055	-
EN18	溫室氣體排放強度	4.2	055	-
EN19	減少溫室氣體的排放量	4.2	055	-
EN22	依水質及排放目的地所劃分的總排水量	4.3	063	-
EN23	按類別及處置方法劃分的廢棄物總重量	4.3	063	-
EN24	嚴重洩漏的總次數及總量	4.3	063	-
EN29	違反環境法律和法規被處巨額罰款的金額，以及所受罰款以外之制裁的次數	4.3	063	-
EN31	按類別說明總環保支出及投資	4.3	063	-
EN32	採用環境標準篩選新供應商的的比例	3.2	037	-
EN33	供應鏈對環境的顯著實際或潛在負面影響，以及所採取的行動	3.2	037	-
EN34	經由正式申訴機制立案、處理和解決的環境衝擊申訴之數量	4.4	066	-



特定標準揭露		參考章節	頁碼	確信
社會面				
LA1	按年齡組別、性別及地區劃分新進員工和離職員工的總數及比例	5.1	068	-
LA2	按重要營運據點劃分，只提供給全職員工的福利	5.2	071	-
LA3	按性別劃分，育嬰假後復職和留任的比例按性別劃分	5.2	071	-
LA5	在正式的勞工健康與安全管理委員會中，協助監督和建議職業健康與安全相關規劃的勞方代表比例	5.4	075	-
LA6	按地區和性別劃分的工傷類別、工傷頻率、職業病、損失日數比例及缺勤率，以及因公死亡事故總數	5.4	075	-
LA7	與其職業有關之疾病高發生率與高風險的勞工	5.5	076	-
LA9	按性別和員工類別劃分，每名員工每年接受訓練的平均時數	5.3	073	-
LA11	按性別和員工類別劃分，接受定期績效及職涯發展檢視的員工比例	5.3	073	-
LA12	按性別、年齡層、少數族群及其他多元化指標劃分，公司治理組織成員和各類員工的組成	5.1	068	-
LA13	按員工類別和重要營運據點劃分，女男基本薪資和報酬的比例	5.2	071	-
LA16	經由正式申訴機制立案、處理和解決的勞工實務申訴的數量	5.2	071	-
HR2	員工接受營運相關人權政策的訓練總時數，以及受訓練員工的百分比	5.2	071	-
HR3	歧視事件的總數，以及組織採取的改善行動	5.2	071	-
HR5	已發現具有嚴重使用童工風險的營運據點和供應商，以及採取有助於杜絕使用童工的行動	5.2	071	-
HR7	保全人員接受與營運相關之組織人權政策訓練的百分比	5.2	071	-
HR8	涉及侵害原住民權利的事件總數，以及組織所採取的行動	5.2	071	-
HR10	針對新供應商使用人權標準篩選的比例	3.2	037	-
HR12	經由正式申訴機制立案、處理和解決的人權問題申訴的數量	5.2	071	-
SO1	營運據點中，已執行當地社區議合、衝擊評估和發展計畫的據點之百分比	5.6	077	-
SO3	已進行貪腐風險評估的營運據點總數及百分比，以及所鑑別出的顯著風險	2.2	028	-
SO4	反貪腐政策和程序的溝通及訓練	2.2	028	-
SO5	已確認的貪腐事件及採取的行動	2.2	028	-
SO6	按國家和接受者 / 受益者分類的政治獻金總值	5.6	077	-
SO8	違反法規被處巨額罰款的金額，以及所受罰款以外之制裁的次數	2.2	028	-

特定標準揭露		參考章節	頁碼	確信
SO9	針對新供應商使用社會衝擊標準篩選的比例	3.2	037	-
SO10	供應鏈對社會的顯著實際或潛在負面衝擊以及所採取的行動	3.2	037	-
SO11	經由正式申訴機制立案、處理和解決的社會衝擊申訴之數量	2.2	028	-
PR1	為改善健康和 safety 而進行衝擊評估的主要產品和服務類別之百分比	3.4	043	-
PR2	依結果分類，違反有關產品和服務在其生命週期內之健康與安全性衝擊的法規和自願性準則的事件總數	3.1	036	-
PR4	依結果類別劃分，違反商品與服務資訊標示的法規及自願性規範之事件數量	3.1	036	-
PR5	客戶滿意度調查與結果	2.3	033	-
PR6	禁止或有爭議產品的銷售	3.5	045	-
PR7	按結果類別劃分，違反有關行銷推廣（包括廣告、推銷及贊助）的法規及自願性則的事件總數	2.3	033	-
PR8	經證實與侵犯顧客隱私權或遺失顧客資料有關的投訴次數	2.3	033	-
PR9	因產品與服務的提供與使用而違反法律和規定被處巨額罰款的金額	2.3	033	-

#### 上市公司編制與申報企業社會責任報告書作業辦法第四條應加強揭露事項

項目	條文	參考章節	頁碼	確信
1	為改善食品衛生、安全與品質，而針對其從業人員、作業場所、設施衛生管理及其品保制度方面進行之評估與改進及所影響之主要產品類別與百分比。	3.4	047	詳會計師確信報告
2	上市公司應遵循之食品安全衛生管理相關法規，及上市公司違反上述法規之事件類別與次數。	3.5	045	詳會計師確信報告
3	上市公司採購符合國際認可之產品責任標準者占整體採購之百分比。	3.2	037	詳會計師確信報告
4	經獨立第三方驗證符合國際認可之食品安全管理系統標準之廠房所生產產品之百分比。	3.5	045	詳會計師確信報告
5	上市公司對供應商進行稽核之家數及百分比、稽核項目及結果。	3.2	037	詳會計師確信報告
6	上市公司依法規要求或自願進行產品追溯與追蹤管理之情形及相關產品占所有產品之百分比。	3.6	052	詳會計師確信報告
7	上市公司依法規要求或自願設置食品安全實驗室之情形、測試項目、測試結果、相關支出及其占營業收入淨額之百分比。	3.5	045	詳會計師確信報告



### 會計師獨立確信報告

宏亞食品股份有限公司 公鑒

#### 一、確信範圍

本事務所接受宏亞食品股份有限公司(以下簡稱宏亞食品)之委任，對 2016 年度企業社會責任報告書中所選定之永續績效資訊進行有限確信並出具意見。有關宏亞食品所選定之標的資訊及其適用基準，詳附件一。

#### 管理階層責任

宏亞食品管理階層應依據適當之基準編製2016年度企業社會責任報告書，包括參考全球永續性報告協會(Global Reporting Initiatives, GRI)所發布之第四代永續性報告指南(G4)及行業補充指南，並應設計、執行及維護與報告編製相關之內部控制，以蒐集並揭露報告書內容。

#### 本事務所責任

本事務所係依照財團法人中華民國會計研究發展基金會所發布之確信準則公報第一號之要求規劃並執行有限確信工作。

#### 二、確信工作

有限確信案件中執程序之性質及時間與適用於合理確信案件不同，其範圍亦較小，所取得之確信程度明顯低於合理確信案件。為取得有限確信，本事務所於決定確信程序之性質及範圍時曾考量宏亞食品內部控制之有效性，但目的並非對宏亞食品內部控制之有效性表示意見。

為作成有限確信之結論，本事務所已執行下列工作：

- 與宏亞食品之管理階層及員工進行訪談，以瞭解宏亞食品履行企業社會責任之整體情況，以及報導流程；
- 透過訪談、檢查相關文件，以瞭解宏亞食品之主要利害關係人及利害關係人之期望與需求、雙方具體之溝通管道，以及宏亞食品如何回應該等期望與需求；
- 針對報告中所選定之永續績效資訊進行分析性程序；蒐集並評估其他支持證據資料及所取得之管理階層聲明；如必要時，則抽選樣本進行測試；
- 閱讀宏亞食品之企業社會責任報告書，確認其與本事務所取得關於企業社會責任整體履行情況之瞭解一致。

#### 三、先天限制

因企業社會責任報告中所包含之非財務資訊受到衡量不確定性之影響，選擇不同的衡量方式，可能導致績效衡量上之重大差異，且由於確信工作係採抽樣方式進行，且任何內部控制均受有先天限制，故未必能查出所有業已存在之重大不實表達，無論是導因於舞弊或錯誤。

#### 四、品質管制與獨立性

本事務所遵循審計準則公報第四十六號會計師事務所之品質管制之規範，建立並維護完備之品質管制制度，包含遵循職業道德規範、專業準則及所適用法令相關之書面政策及程序。本所亦遵循會計師職業道德規範中有關獨立性及其他道德規範之規定，該規範之基本原則為正直、公正客觀、專業能力及盡專業上應有之注意、保密及專業態度。

#### 五、結論

依據本事務所執行之程序及所獲取之證據，未發現宏亞食品所選定之永續績效資訊有未依照適用基準編製而須作重大修正之情事。且本事務所未發現宏亞食品 2016 年度企業社會責任報告書有未依據 G4 核心選項編製而須作重大修正之情事。

安永聯合會計師事務所

會計師：張正道

張正道



西元2017年11月30日

附件一：

編號	頁次	內文標題	標的資訊	適用基準
1	符合性確信		宏亞食品揭露 2016 年度企業社會責任報告書係依據全球永續性報告協會所發布之第四代永續性報告指南之核心選項編製。	第四代永續性報告指南核心指標
2	043-044	製程與成品管理	針對其從業人員、作業場所、設施衛生管理及其品保制度方面進行之評估與改進及所影響之主要產品類別之百分比為 100%。	依「上市公司編製與申報企業社會責任報告書作業辦法」第四條第一項第一款第一目之應加強揭露績效指標，公司自行統計之資訊。
3	045	品質保證	2016 年並無違反食品安全衛生管理法及施行細則而被罰款事件發生。	依「上市公司編製與申報企業社會責任報告書作業辦法」第四條第一項第一款第二目之應加強揭露績效指標，公司自行統計之資訊。
4	038	國際認證系統管理	宏亞食品統計 2016 年採購符合國際認可之產品占整體採購 59.73%。	依「上市公司編製與申報企業社會責任報告書作業辦法」第四條第一項第一款第三目之應加強揭露績效指標，公司自行統計之資訊。
5	046	品質保證	宏亞食品桃園全廠區通過 ISO 22000 要求，故符合國際認可之食品安全管理系統標準之廠房所生產產品之百分比為 100%。	依「上市公司編製與申報企業社會責任報告書作業辦法」第四條第一項第一款第四目之應加強揭露績效指標，公司自行統計之資訊。
6	039	供應商評鑑	2016 年度供應商總數為 303 家，於 2016 年底完成為 44 家稽核。	依「上市公司編製與申報企業社會責任報告書作業辦法」第四條第一項第一款第五目之應加強揭露績效指標，公司自行統計之資訊。
7	052	溯源管理	宏亞食品非屬食品衛生安全管理法強制規定需進行追蹤追溯之特定行業。	依「上市公司編製與申報企業社會責任報告書作業辦法」第四條第一項第一款第六目之應加強揭露績效指標，公司自行統計之資訊。
8	051	品質保證	宏亞食品為自願設置食品安全實驗室，2016 年度檢驗費用支出共 8,209 仟元，佔營業額 0.385%。	依「上市公司編製與申報企業社會責任報告書作業辦法」第四條第一項第一款第七目之應加強揭露績效指標，公司自行統計之資訊。