



宏亞食品股份有限公司  
2021 年度法說會

2021.12.22

# 免責聲明

---

- 本簡報財務數字依據國際財務報導準則編製，合併數字係經由會計師核閱簽證。
- 本簡報內容非經本公司書面許可，任何第三者不得任意取用或複製。

我們想要說...



**01 公司概況**

**02 營運績效及事業體展望**

**03 財務報告**

**04 2022年經營展望**

# 01

## 公司概況

# 公司簡介

---

- 設立日期：1976年6月14日
- 上市日期：2001年
- 產業類別：食品製造業
- 資本額：10.8億 (TWD)
- 員工人數：約654人
- 2021年合併營收16.37億元
- 主要產品與服務：巧克力、餅乾、喜餅、烘焙、節慶禮盒、巧克力博物館。



# 永續經營願景藍圖



## 三大核心&五個主軸

由經營理念中的（誠信與創新），發想三大核心元素，貫穿願景藍圖五個主軸

### 信任 Trust

（=宏亞的管理方式與績效呈現）

透過誠信透明的公司治理、完善的內部管理、100% 安心健康食品，以及幸福員工的工作環境，打造信任品牌形象。

### 熱忱 Passion

（=宏亞執行的措施和規劃）

將宏亞的熱忱與情感，結合社會、環境與經濟面行動，為我們的利害關係人創造多元價值，傳遞感動。

### 創新 Innovation

（=宏亞的年度創新與表現）

顛覆傳統商業手法，開啟創新的思維於各方面投入，透過宏亞突破自我不斷前進，型塑新的面貌，並擴大產業的新版圖。



與消費者...  
分享甜蜜  
安心滋味 (產品面)



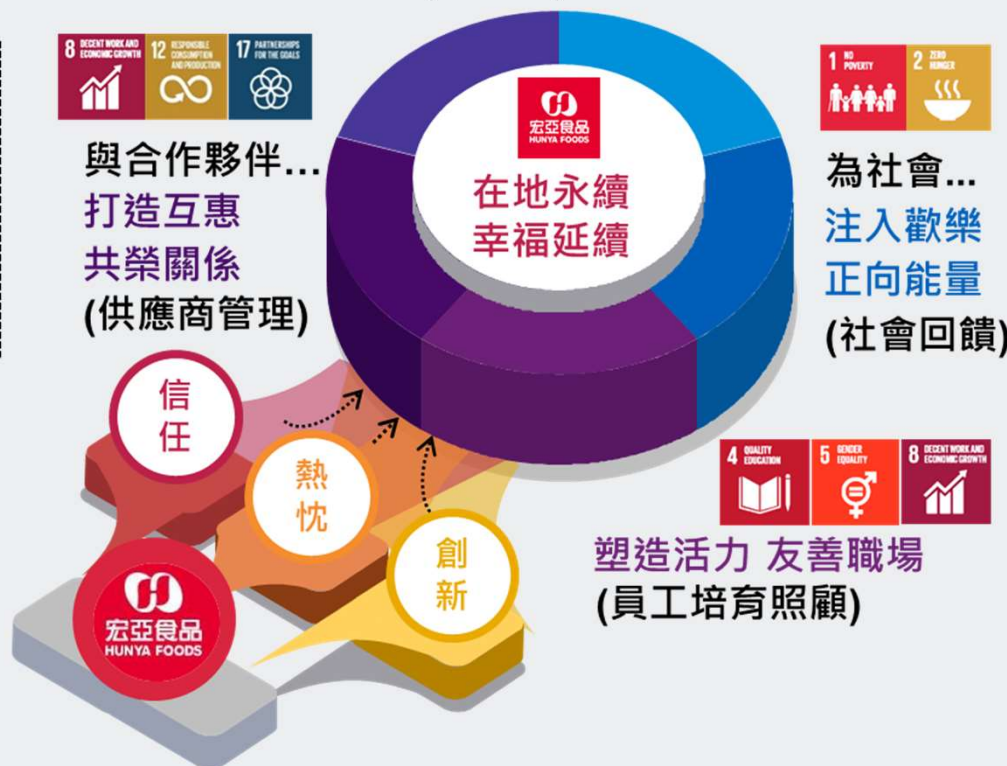
讓下一代...  
傳承清新  
豐饒未來 (環境面)



與合作夥伴...  
打造互惠  
共榮關係  
(供應商管理)



為社會...  
注入歡樂  
正向能量  
(社會回饋)



# ESG 具體作法與成果

<p><b>01 減少添加物</b></p> <p>推動 Clean Label 2020 共 3 條產線 11 項產品群</p>	<p><b>02 廢棄物減量</b></p> <p>廢塑膠混和物比較 2020 vs. 2019 (-17公噸)</p>	<p><b>03 碳排減量</b></p> <p>和2019年比較 2020(-5.4%)</p>
<p><b>04 污染防制投資</b></p> <p>廢棄熱能回收 投資金額佔2020總 投資1.6%</p>	<p><b>05 導入循環經濟</b></p> <p>2020年獲得BS 8001 循環經濟認證</p>	<p><b>06 再生能源成效</b></p> <p>提升再生能源發電成效 綠能發電佔全廠26.2%</p>
<p><b>07 友善職場</b></p> <p>預防職災 強化職安教育 及安全稽核</p>	<p><b>08 社會回饋</b></p> <p>推動食育 關懷弱勢 企業公益合作</p>	<p><b>09 當地採購比</b></p> <p>原料之當地採購比例 達到87%(以新台幣計)</p>



# 社會企業責任獎及認證

連續2年獲得社會企業責任獎

- 2021、2020 TCSA台灣企業永續獎  
- 餐飲及食品業-銀獎



- 3 條主要生產線通過 Clean Label
- 通過 TQF, ISO14001, ISO22000(HACCP), ISO45001, BS8001





# ISO 17025 實驗室品質管理系統 & 國際認證



**BS 8001: 2017**  
A new standard for  
the Circular Economy



**ISO 17025  
ACCREDITED  
LABORATORY**

DEC-2021 宏亞品保實驗室獲取 ISO 17025 認證  
代表實驗室之運作與程序符合國際標準  
亦是對消費者食品安全之保障

# fitwel 健康暨友善職場國際認證



Fitwel是全球領先的健康建築認證，

致力於改善人、員工、建築和社區的健康與永續

以總積分給予1~3星的綠建築認證，

此認證標準由前紐約市長彭博所設立的主動設計中心  
( Center for Active Design ) 負責運營，

且與國際權威性第三方公正單位UL合作發展國際市場，  
非但具有國際公信力，且已納入美國政府採購準則。

# 2021年食品風味獎



## Tree to Bar Flavoured

Xiaoman – Oolong tea with plums chocolate

梅子烏龍 風味巧克力

- 使用100 屏東可可製作 70% 巧克力
- 選用嘉義100 天鹽漬濃縮無毒青梅
- 雙層獨立風味巧克力設計



# GLOBAL CHOCOLATE AWARDS



## White Bean to Bar Flavoured

Bailu – Chamame with Bisque

法式濃湯豆仁白巧克力

- 凍乾茶豆
- 外層裹覆風味白巧



# 2021年食品風味獎



	2020	2021
覆盆子達克瓦茲		★
蘭姆葡萄達克瓦茲		★
曲奇餅 (奶油原味)	★★	★★
雪茄捲 (香草)	★	★★
乳加 (台灣可可)		★
黑松露奶黃酥	na	
歐維氏榛果bar	★	

## SUPERIOR TASTE CERTIFICATION

## GLOBAL AWARD

ITQI Global 甜味小吃、餅乾棒、餅乾、巧克力、糖果點心類

- Global 共 253 顆星
- TAIWAN 共 86 顆星
- HUNYA 共 7 顆星 (佔 TW 8% / Global 3%)



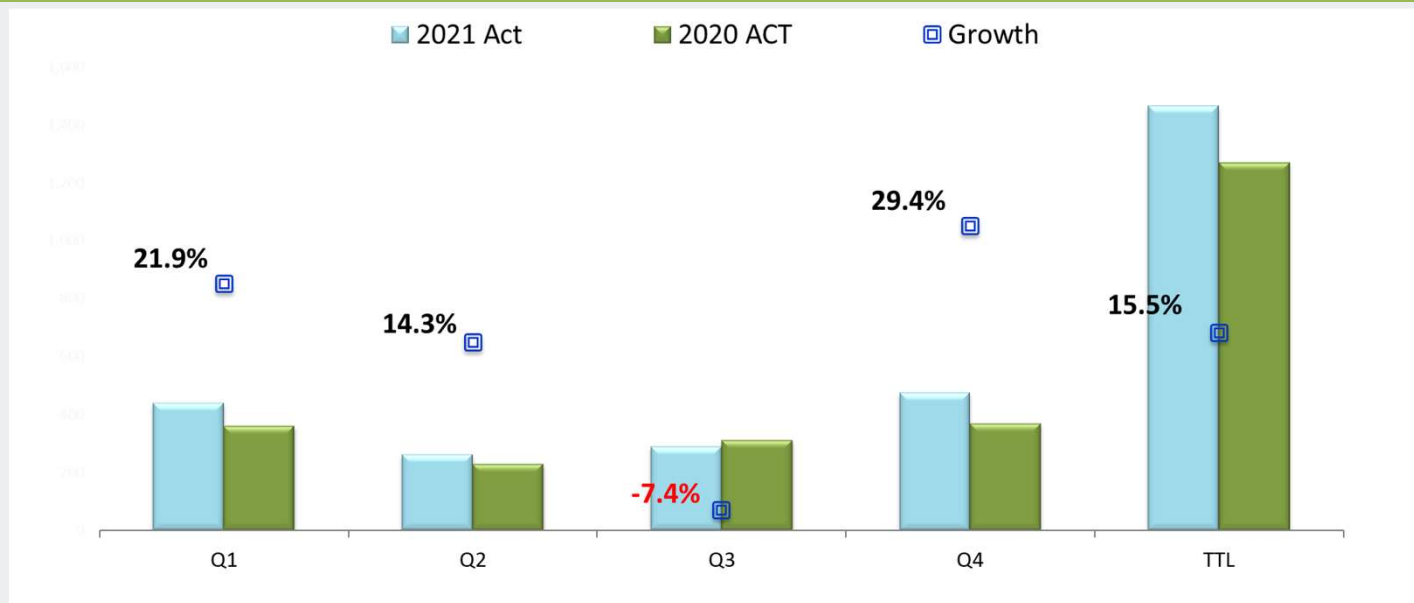
02

經營績效  
及事業體  
展望

## 回顧2021 展望2022 攜手共進 共贏虎年

回顧2021年，七七事業在業績成長創下歷史新高、禮坊受創於國內疫情嚴峻幸而中秋節慶成長而力挽，而外銷係去蕪存菁的一年，主係因中國食品法之變動、國潮興起及海運費墊高進口品成本之影響，我們決定改變資源之投入方向，展望新的一年，我們將繼續力爭各項產品邁向新的里程碑。

# 77事業-營業額創下雙位數成長



110年整體銷售受節慶禮盒、新商品及代工的助益下使同期銷售額**+15.5%**，並創近年77營業額之新猷。

通路部份受消費型態改變，以**連鎖超市、EC增漲**最為明顯，反之在量販通路則受影響，便利通路因受疫情衝擊最大增漲最為薄弱。



# 77事業-新品類及多元客群經營推升市占率

- 全新屏東可可跨品牌巧克力系列廣受歡迎, 支持屏東小農永續發展



2021屏東可可節



- 新品牌脆加進入鹹零食市場



- 針對不同族群及消費趨勢開發新產品帶動主力品牌成長



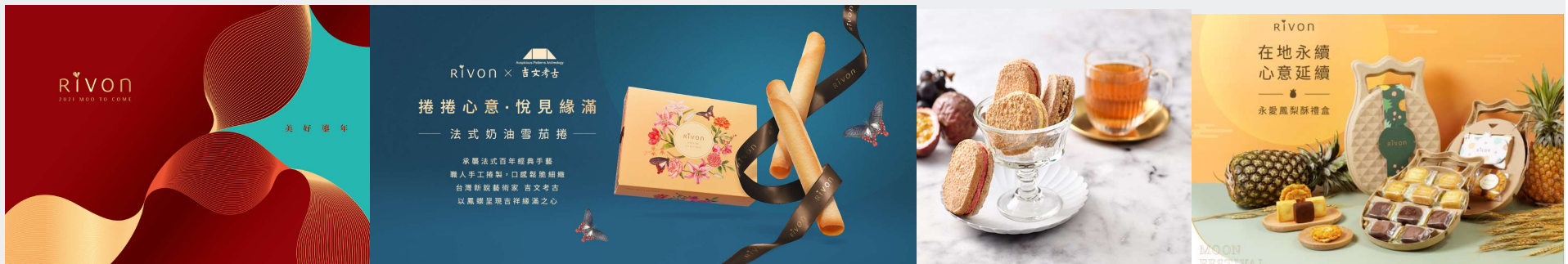


# 禮坊2021營業績效

整體績效較同期+3.03%

## 疫情嚴峻，節慶伴手禮異軍突起

- 「美好鑒年、月來悅好」春節&中秋節慶業績成長50%，鳳梨纖維ESG禮盒好評熱銷
- 「捲捲手工 捲捲心意」法式奶油雪茄捲，精準行銷，刺激轉換率
- 「美好值得等待」法式手工達克瓦茲，經典法點，異業推廣



# 110年數位轉型策略落實成果



## 價值產生



- 透過社群：第一時間得到新品資訊
- 透過數位平台：得到直接服務

- 挽回一次性購買喜餅客人及透過數位科技找到相似特徵顧客
- 創造**營收**：例中秋檔期0.89億元(109)，疫情衝擊下顧客回流創造全門市1.24億元(110)，**成長39%**
- 顧客直接回饋產品**消費數據**

# 五大目標

01

以美味、安心帶給消費者滿足的台灣休閒  
零食體驗 (77)

02

特色在地食材、法式工藝、生活品味、舒適空  
間、專業服務，讓Rivon成為時尚烘焙禮物店  
(禮坊)

03

成為國內外特色商品流通的最適管道

04

打造永續循環，領先技術的高效綠色  
工廠(工廠&巧共)

05

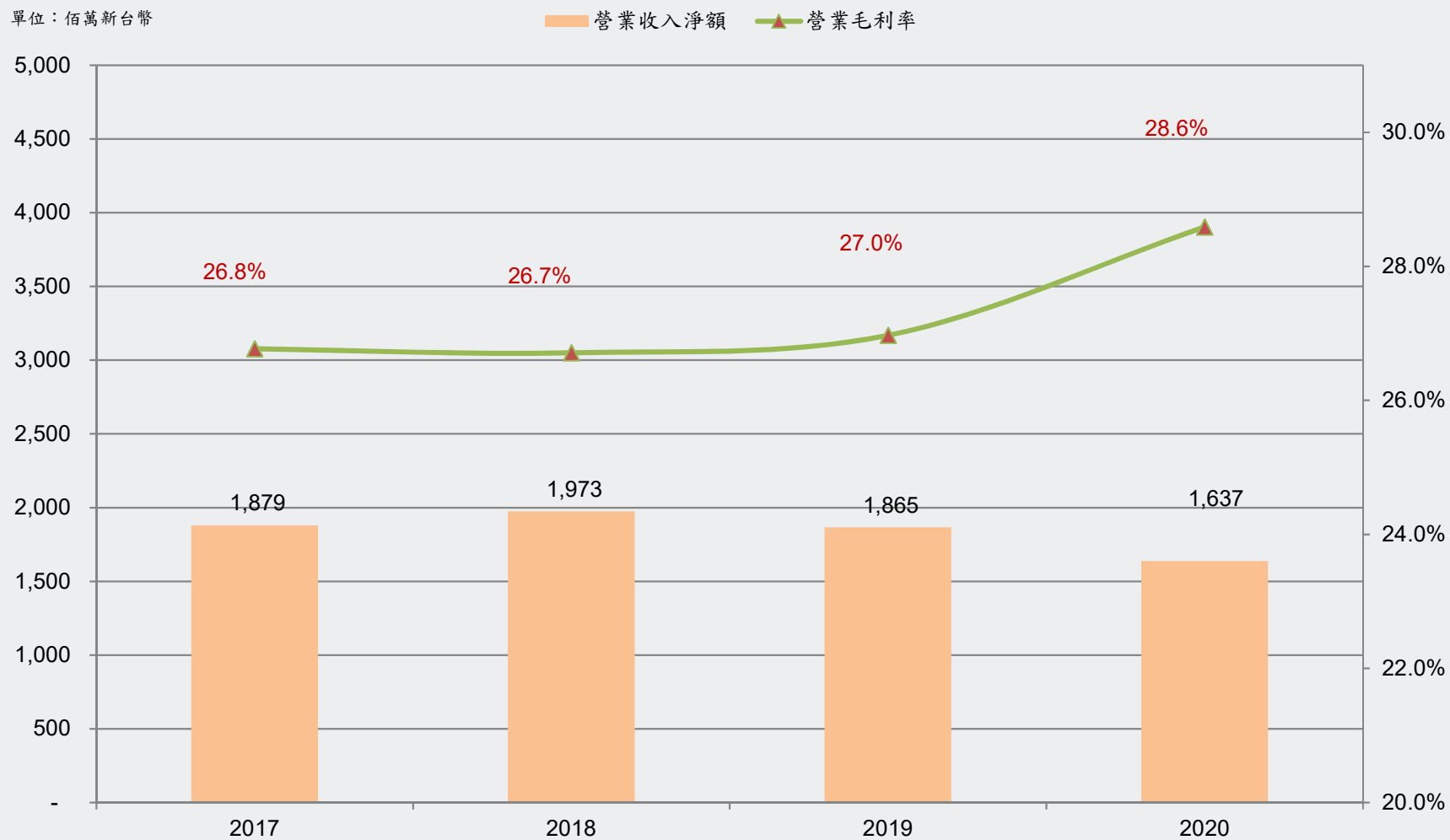
以數位科技縮短時間、距離，快  
速滿足消費者需求(數位轉型)

03

財務報告

# 財務表現—營收&毛利率

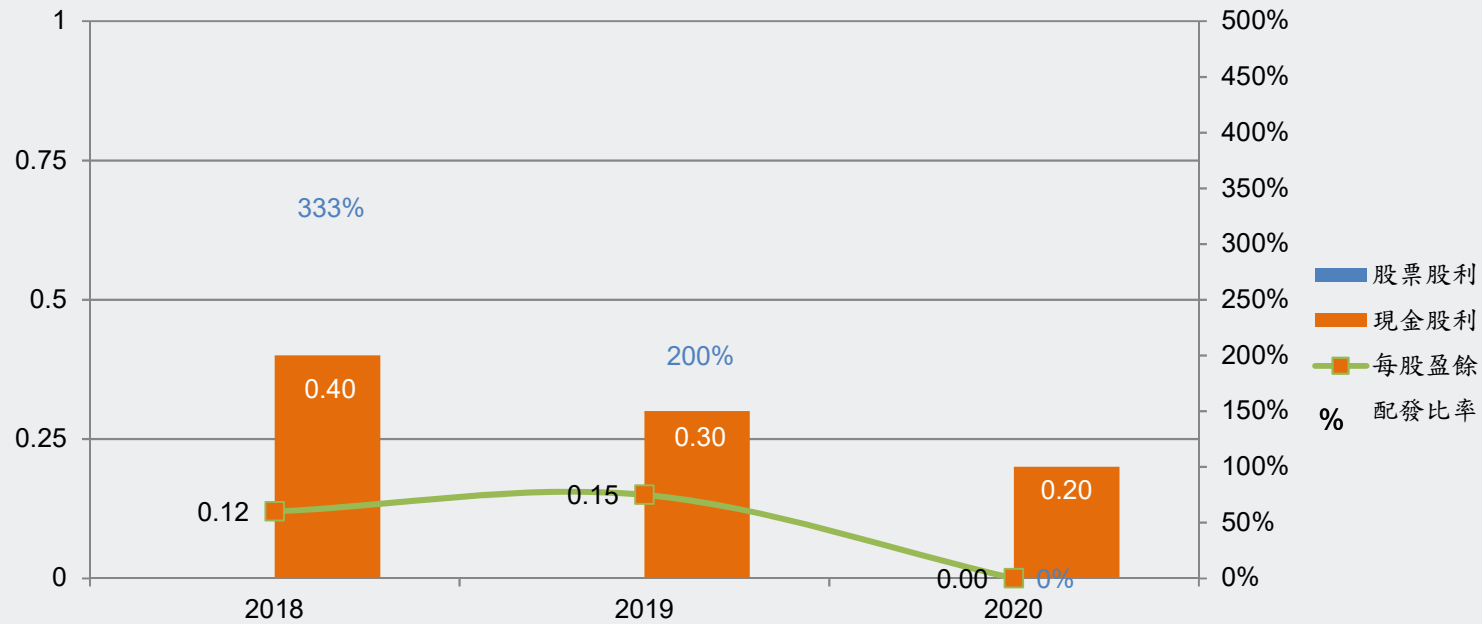
單位：佰萬新台幣



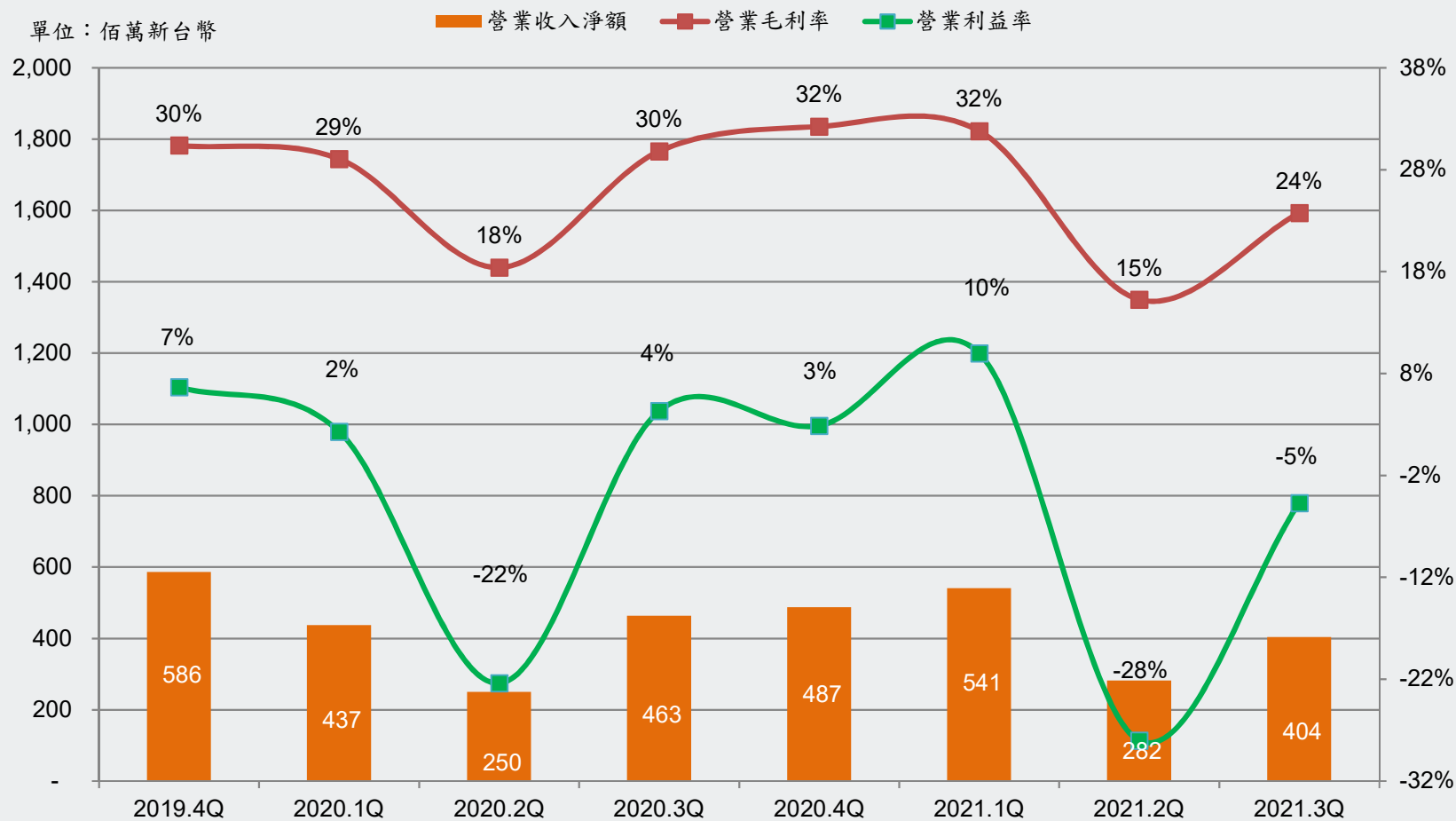
# 財務表現—股利政策

單位：元

## 股利政策



# 合併損益表-QoQ



# 合併損益表-Y o Y

合併損益表 (單位：佰萬新台幣；除每股盈餘為新台幣元)	Condensed Consolidated P&L (In Million NTD, except for EPS in NTD)	2020	%	2019	%	YoY
營業收入	Net Sales	1,637	100%	1,865	100%	(12%)
營業成本	Cost of Good Sold	(1,169)	(71%)	(1,362)	(73%)	(14%)
營業毛利淨額	Gross Profit	468	29%	503	27%	(7%)
營業費用	Operating Expenses					
推銷費用	Selling expenses	(395)		(425)		(7%)
管理費用	Admin expenses	(73)		(68)		7%
營業費用小計	Operating Expenses sub-total	(480)	(29%)	(502)	(27%)	(4%)
營業淨利	Operating Income	(11)	(1%)	1	%	(1200%)
營業外收入及支出	Non-Operating Income (Expenses), net	12	1%	17	1%	(29%)
稅前淨利	Income (Loss) Before Tax	0	%	18	1%	(100%)
所得稅費用	Income Tax	0	%	(2)	(%)	(100%)
本期淨利	Net Income	0	%	16	1%	(100%)
每股盈餘	EPS(Basic)	0.00		0.15		(100%)
股東權益報酬率	ROE	0.01%		0.90%		



# 合併損益表 - Q o Q

合併損益表 (單位：佰萬新台幣；除每股盈餘為新台幣元)	Condensed Consolidated P&L (In Million NTD, except for EPS in NTD)	2021.3Q	%	2021.2Q	%	2020.3Q	%	Q o Q	YoY
營業收入	Net Sales	405	100%	283	100%	463	100%	43%	(13%)
營業成本	Cost of Good Sold	(308)	(76%)	(239)	(84%)	(324)	(70%)	29%	(5%)
營業毛利淨額	Gross Profit	96	24%	43	15%	138	30%	123%	(30%)
營業費用	Operating Expenses								
推銷費用	Selling expenses	(87)		(100)		(90)		(13%)	(3%)
管理費用	Admin expenses	(24)		(19)		(26)		26%	(8%)
營業費用小計	Operating Expenses Sub total	(114)	(28%)	(122)	(43%)	(119)	(26%)	(7%)	(4%)
營業淨利	Operating Income	(19)	(5%)	(79)	(28%)	20	4%	(76%)	(195%)
營業外收入		6		5		5			
營業外支出		(2)	(%)	(1)	(%)	(1)	(%)	100%	100%
營業外收入及支出	Non-Operating Income (Expenses), net	4	1%	4	1%	4	1%	%	%
稅前淨利	Income (Loss) Before Tax	(14)	(3%)	(75)	(27%)	24	5%	(81%)	(158%)
所得稅費用	Income Tax	1	%	2	1%	0	%		#DIV/0!
本期淨利	Net Income	(13)	(3%)	(74)	(26%)	24	5%	(82%)	(154%)
每股盈餘	EPS(Basic)	(0.12)		(0.68)		0.22		(82%)	(155%)
股東權益報酬率/季	ROE/Q	-0.9%		-4.6%		1.5%			

# 簡明資產負債表&財務指標

合併資產負債表 (單位：佰萬新台幣)	Consolidated Balance Sheet (In Million NTD)	2021.3Q		2021.2Q		2020.3Q	
		Amount	%	Amount	%	Amount	%
資產負債摘要	Balance Sheet Highlights						
現金及流動資產	cash & Short Term Investr	577	22%	559	22%	668	25%
應收款項	Accounts Receivable	217	8%	205	8%	278	10%
存貨	Inventory	228	9%	233	9%	226	8%
固定資產	Net PP&E	1,393	54%	1,351	53%	1,463	55%
流動負債	Current Liabilities	439	17%	424	16%	481	19%
非流動負債	Non Current Liabilities	611	24%	595	23%	571	21%
股東權益	Shareholders' Equity	1,545	60%	1,554	60%	1,616	61%
總資產	Total Asset	2,595	100%	2,573	100%	2,668	100%
存貨週轉天數	Inventory Turnover (Day)	68		87		64	
應收帳款週轉天數	AR Turnover (Day)	48		81		46	
流動比率	Current Ratio	131%		132%		139%	
速動比率	Quick Ratio	71%		67%		85%	
負債比率	Debt Ratio	40%		40%		39%	
存貨週轉率	Inventory turnover Ratio	1.34		1.04		1.43	
應收帳款週轉率	A/R turnover Ratio	1.91		1.12		1.96	

# 現金流量表

現金流量(單位：佰萬新台幣)	Cash Flows (In Million NTD)	2021.3Q	2020.3Q	YoY
期初現金及約當現金	Beginning Balance	89	51	77%
營業活動之現金流入(出)	Cash inflow generated from operations	108	144	(25%)
資本支出	Capital expenditures	(124)	(132)	(6%)
處分不動產、廠房及設備價款	Proceeds from disposal PP&E	0	1	(73%)
投資金融資產價款	Proceeds from disposal Stocks	0	(80)	--
處分金融資產價款	Proceeds from disposal Stocks	0	34	--
長短期(償)借款	Proceeds from short-term/long-term debt	85	150	(43%)
償還特別股負債	Repayments of preference share liabilities	0	0	
支付現金股利	Cash dividend paid	(22)	(33)	(33%)
購入庫藏股	Payments to acquire treasury shares	0	0	
其他	Others	(49)	(33)	50%
期末現金及約當現金	Ending Balance	88	102	(14%)

# 轉投資股票

## (透過其他綜合損益按公允價值衡量之金融資產)

110.09.30

被投資公司	股票種類	股數	總成本	每股成本	持股比率
藥華醫藥(股)公司	普通股	2,191,896	111,006,444	50.6440	0.83%
	108/12私募增資	465,117	40,000,062	86.0000	0.18%
	109/06私募增資	426,440	40,000,072	93.8000	0.16%
		3,083,453	191,006,578	61.9457	1.17%

- 私募增資之發行條件3年內不得自由轉讓



# 轉投資股票

## (透過其他綜合損益按公允價值衡量之金融資產)

- 育世博生物科技公司 ( Acepodia, Inc.,開曼)
- 投資金額 USD999,998
- 403,225特別股，持股比例0.33%
- 育世博的大股東除了晟德集團持股約一成之外，其餘還包括玉山、益鼎、中加及國泰等，公司規劃啟動美國上市計畫
- 育世博由楊育民與現任總經理蕭世嘉共同創立，以蕭世嘉開發的ACC ( Antibody-Cell Conjugation,抗體-細胞接合技術 ) 發展新世代癌症細胞免疫療法，啟動人體免疫機制，並導引清除癌症細胞創新治療方案。國內少數異體細胞治療產品開發公司。

公司名稱	育世博生物科技公司
投資目標	Acepodia, Inc. (開曼公司)
公司設立日期	2017.2(Acepodia, Inc. )
主要股東	創辦人-蕭世嘉、創辦人-楊育民、晟德集團相關、中加相關、玉山、益鼎
產業別	生化科技研發業
公司目標	對多種目前欠缺有效治療方案的疾病開發細胞治療新藥
產品內容	癌症細胞免疫療法
發展階段	研發/臨床初期
主要市場	全球
公司人數	25人
產品	<ul style="list-style-type: none"><li>• 具標靶抗體導向之免疫細胞</li><li>• 規格量產之免疫細胞製劑</li></ul>



董事長/創辦人  
楊育民博士  
Former EVP, Juno Therapeutics  
Former EVP, Genentech/Roche  
Former VP, Merck & Co.  
Leadership positions in General Electric



總經理/創辦人  
蕭世嘉博士  
PhD in Chemistry & Molecular Cell  
Biology at UC Berkeley  
為抗體細胞偶聯技術(ACC™)發明人  
超過12年細胞療法研發經驗

**04**  
**2022年**  
**經營展望**

# 2022年之經營展望

## ■ 購入台灣可頌股份有限公司

### 公司概況及投資機會

- ▶ France為一擁有先進冷凍技術及自動化生產設備之冷凍烘焙品專業製造商，在台灣速凍麵團及烘焙市場深耕已有30年以上的專業經驗。
- ▶ France生產及銷售各類速凍烘焙品和相關產品，包括急速冷凍蛋糕、麵包及中西式糕點等不同類型之烘焙產品。
- ▶ France在桃園觀音設有一中央工廠，過去曾經營自有品牌麵包坊及實體門市，近年策略調整以提供商業客戶代工為主。
- ▶ 目前France股東擬出售100%股權，交易架構包括但不限於股權交易或資產交易(以下簡稱「本專案」)，細部的交易條件及條款，將可再與潛在投資人共同商議。

### France 股權投資架構



### 產品組合

#### 可頌系列



#### 西點系列



#### 丹麥系列



#### 蛋糕系列



#### 月餅和中點系列



#### 麵包系列



### 營運資訊



員工人數 100+



營收 NTD 200M+



產能 1,670 MT/年



毛利率 20%+



廠房樓地板面積 993坪

## 綜效經營計劃

- 發展Daily 商品契機，以突破目前Seasonal商品之淡旺季明顯，  
產能/人力利用率高低峰差距及無法平準化之劣勢
- 配合禮坊生鮮產品發展策略增加可頌坊之產能利用
- 後勤平台功能可以由本公司合併發揮綜效
- 客戶群與本公司部份重疊，可以Leverage發揮綜效
- 目前進度完成簽約，待投審會核准即可進行交割



## 購入新企業總部

---

- 冠德市政府商辦，  
地址: 新店區北新路一段86號20樓之2、3、5、6
- 權狀坪數478.64坪，實用坪數284坪
- 基本結構 SRC鋼骨結構，31F/B5
- 現有辦公室有都更的未來性
- 新購企業總部可以安排適宜的數位化OA投資

# 資產活化計劃

- 八德舊廠，位於八德重劃區內及距綠線捷運站800米，學區及生活機能完備，極具開發價值。於2021/12/17董事會決議通過出售，金額為4.63億，預計獲利3.96億，可為2022年貢獻EPS3.65元。
- 新店原有辦公區域，位於新店交流道及距七張捷運站850米，距2022Q4開幕的新店裕隆城僅650米，由於廠區建築物建成32年，未來都更開發價值可期。
- 高雄仁武倉庫，位於澄清湖特定區計劃之社區中心商業區，為仁武八卦寮地區的中心點，鄰近國道1號鼎中路交流道及國道10號仁武/左營交流道、高鐵/台鐵左營車站及捷運左營站約10分鐘車程，交通便利，未來將形成仁武生活圈。

地址	土地(平方公尺)	建築物(平方公尺)	土地(換算坪)	建築物(換算坪)
新店區寶興路	1,305.22	4,461.87	394.83	1,349.72
八德舊廠	2,863.79	1,778.68	866.30	538.05
高雄仁武倉庫	1,895.72	1,248.70	573.46	377.73

謝謝聆聽 THANK YOU

**Happy**  
Happy

Addaptable x Proactive x People Oriental x Yes, I say OK

在地永續 幸福延續。

# Q&A

